



# HISTORY STUDIES

INTERNATIONAL JOURNAL OF HISTORY

ISSN: 1309 4173 (Online) 1309 - 4688 (Print)

Volume 11 Issue 4, August 2019

DOI Number: 10.9737/hist.2019.762

Araştırma Makalesi

Makalenin Geliş Tarihi: 16.05.2019 Kabul Tarihi: 26.05.2019

Atf Künyesi: N.Çiçek Akçıl Harmankaya, "Kastamonu Talipler Köyü Rüstem Paşa Camii", *History Studies*, 11/4, Ağustos 2019, s. 1243-1263.

## KASTAMONU TALİPLER KÖYÜ RÜSTEM PAŞA CAMİİ

*Rustem Pasha Mosque in Kastamonu Talipler Village*

**Dr. N.Çiçek AKÇIL HARMANKAYA**

ORCID No: 0000-0002-3077-5144

*İstanbul Üniversitesi*



HISTORY  
STUDIES

Volume 11  
Issue 4  
August  
2019

**Öz:** Osmanlı Dönemi Kastamonu Camileri arasında özel bir yere sahip olan Rüstem Paşa Camii çalışmamızın konusunu oluşturmaktadır. "Menekşe Camii, Mahmut Efendi Camii, Divan Camii" gibi farklı isimlerle anılan Rüstem Paşa Camii Kastamonu ilinin Talipler Köyü sınırları içindeki Menekşe (Benefşe) Dağı mevkiinde, yüksek bir tepede yer almaktadır. Dikdörtgen planlı yapı, tek şerefeli minare kurgusu ile de oldukça sade ve işlevsel bir yapı özelliği göstermektedir. Mimari özellikleri bakımından daha önce detaylı bir şekilde incelenmeyen cami ahşap sakıflı camiler arasında yer almaktadır. Özellikle dönemin baş veziri Rüstem Paşa'nın diğer kubbeli camileri yanında kırlangıç tavan gibi farklı bir örtü sistemine sahip olması bakımından oldukça önemlidir. Bu çalışmada söz konusu camii tarihi, mimari ve süsleme özellikleri ile tanıtılarak detaylı bir şekilde incelenmiştir. Kırlangıç tavan örtüsünün Anadolu ve Osmanlı mimarisindeki kullanımını açısından değerlendirmesi yapılmıştır.

**Anahtar Kelimeler:** Kastamonu, Talipler Köyü, Rüstem Paşa Camii, Kırlangıç örtü

**Abstract:** Rustem Pasha Mosque, which has a special place among the mosques of the Ottoman period Kastamonu, is the subject of our paper. Rustem Pasha Mosque, known by different names such as Menekse Mosque, Mahmut Efendi Mosque, Divan Mosque, is located on a high hill in the area of Menekse (Benefse) Mountain within the borders of Talipler Village of Kastamonu province. Rectangular planned structure, also shows a very simple and functional structure features with its single balcony minaret construction. The mosque, which has not been examined in detail in terms of its architectural features before, is among the mosques with wooden roofs. The mosque is especially very important in terms of having a different roofing system such as dovetail ceiling, beside the other domed mosques of Rüstem Pasha the grand vizier of the period. In this paper, the mosque is introduced and detailly examined with its historical, architectural and decorative features. The dovetail ceiling is evaluated in terms of its use in Anatolian and Ottoman architecture.

**Key Words:** Kastamonu, Talipler Village, Rustem Pasha Mosque, Dovetail Ceiling

## Giriş

Türkiye'nin Kuzey Batı Anadolu Bölgesi'nde, Ilgaz Dağları'nın kuzeyinde yer alan Kastamonu kenti Anadolu'nun en eski yerleşmelerinden biridir. Geçirdiği tarihsel süreci nedeniyle de Anadolu'nun önemli kentlerinden biri olan Kastamonu kenti günümüzde çok sayıda mimari esere ev sahipliği yapmaktadır. Bunlardan biride Rüstem Paşa Camii'dir. Söz konusu yapı Kastamonu ilinin Talipler Köyü sınırları içindeki Menekşe (Benefşe) Dağı mevkiinde, köye uzak bir konumda yüksek bir tepede yer almaktadır (Harita:1).

Osmanlı Dönemi Kastamonu Camileri arasında özel bir yere sahip olan Rüstem Paşa Camii çalışmamızın konusunu oluşturmaktadır. Ahşap sakıflı camiler arasında yer alan cami dönemin baş veziri Rüstem Paşa'nın kubbeli camileri yanında kırlangıç tavan gibi farklı bir örtü sistemine sahip olması bakımından da oldukça önemlidir. Bu çalışmada söz konusu cami tarihi, mimari ve süsleme özellikleri ile tanıtilerek detaylı bir şekilde incelenmiştir. Kırlangıç örtünün Anadolu ve Osmanlı mimarisindeki kullanımı açısından değerlendirmeleri yapılmıştır.

## 1. Rüstem Paşa ve Vakıfları

Kanuni Sultan Süleyman'ın sadrazamlarından Rüstem Paşa (Ö.1561), zekâsı ve yetenekleri nedeniyle Osmanlı devletinin XVI. yüzyıldaki en önemli şahsiyetlerinden biridir. 1500'lü yılların başında Saraybosna yakınlarında Butomir veya Sarajevsko Polje'nin batısındaki bir köyde doğduğu, ailesinin Opukoviç yahut Çigaliç adıyla anıldığı rivayet edilir. Hırvat, Boşnak, Sırp veya Arnavut olduğuna dair kayıtlar da vardır. Babasının adı kayıtlarda Abdurrahman, Abdürrahim, Abdülhamid, Abdülmuin ve Mustafa şeklinde geçmektedir.<sup>1</sup>

Genç yaşında acemi oğlanlar ocağında yetişmiş olan Rüstem Paşa'nın ilk görevi veya görevleri hakkında kesin bir bilgimiz yoktur. Kaynaklarda has oda da yetiştikten sonra Rikab Ağası olarak çıktığı kaydedilmektedir. Mohaç seferi dönüşünde padişah İstanbul'a girmeden bir gün önce 12 Aralık 1526'da büyük mirahurluğa tayin edilmiştir.<sup>2</sup> Ekim 1535 tarihli bir kayıтта ise Teke sancakbeyidir. Bu nedenle 1533'te Teke sancakbeyliğine gönderilmiş olmalıdır. 1536 yılı sonrasında Dulkadir Beylerbeyi kısa bir süre sonra da Karaman Eyaleti valisi olmuştur. Diyarbekir Valisi Mehmed Paşa'nın Anadolu Beylerbeyi olması üzerine ise, Eylül 1536'dan önce, Diyarbekir Beylerbeyliğine tayin edildiği bilinmektedir.<sup>3</sup>

1538 yılında Anadolu Beylerbeyliği'ne getirilmiştir. Kanuni'nin sevgili kızı Mihrimah Sultan ile evlendirilerek vezirliğe yükseltilmiştir. Rüstem Paşa'nın sadrazamlığı sırasında başta Şehzade Mustafa olayı olmak üzere pek çok hadiseye adının karışması nedeniyle sadrazamlıktan azledilse de 1555 senesinde tekrar sadrazam olmuştur.<sup>4</sup>

<sup>1</sup> Rüstem Paşa'nın kişiliği ve hayatı hakkında detaylı bilgi için bkz. Şinasi Altundağ-Şerafettin Turan, "Rüstem Paşa", *İslam Ansiklopedisi*, Milli Eğitim Basımevi, C.9, İstanbul 1988, s.800-802; Erhan Afyoncu, "Rüstem Paşa", *Türkiye Diyanet Vakfı İslam Ansiklopedisi*, C.35, İstanbul 2008, s.288-290; Erhan Afyoncu, "Rüstem Paşa'nın Veziriazamlıktan Önceki Yılları", *Prof. Dr. Çetin Varlık Armağanı*, Ed. Ahmet Şimşirgil vd., KTB Yayınları, İstanbul 2013, s.180-187; İ. Hakkı Uzunçarşılı, *Osmanlı Tarihi: İstanbul'un Fethinden Kanuni Sultan Süleyman'ın Ölümüne Kadar*, C.II, Türk Tarih Kurumu, Ankara 2016, s.549-550.

<sup>2</sup> Afyoncu, *a.g.e.*, 2013, s.182.

<sup>3</sup> *A.g.e.*, s.183.

<sup>4</sup> Afyoncu, *a.g.e.*, 2008, s.289.

12 Temmuz 1561 tarihinde vefat eden Rüstem Paşa İstanbul Şehzade Mehmed Camii'nin haziresindeki türbesine defnedilmiştir.<sup>5</sup>

Fransızların “korkunç yaratık”, Almanların “gaddar ve menfur” biri olarak tanımladığı, Rüstem Paşa, mantıklı sebepler ileri sürüldüğünde bunları kabul etmekten çekinmeyen zeki ve uzak görüşlü bir devlet adamı olarak bilinmektedir. Osmanlı kaynaklarında ise iyi tedbir sahibi, tutumlu, zengin, şairlerden hoşlanmayan, yararlı düşünceli gibi sıfatlarla anılmaktadır.<sup>6</sup>

Tasavvufa olan ilgisi nedeniyle Zeyniyye tarikatı şeyhlerinden Şeyh Burhâneddin ve Nakşî şeyhlerinden Pîrî Halife ile Hekim Çelebi, Şeyh İbrâhim Gülşenî ve Ali Baba gibi devrin önde gelen şeyhleriyle yakın ilişki içinde bulunmuştur. Özellikle müridleri arasında dönemin padişahı Kanuni Sultan Süleyman'ında bulunduğu, Hekim Çelebi (ö.1566) lakaplı Nakşibendi şeyhine coşkuyla bağlanan veziriazam Rüstem Paşa'nın, ona biat edip, yirmi yıl asla hiçbir sözünün dışına çıkmadığı rivayet olunmaktadır.<sup>7</sup> Ayrıca mutasavvıf ve şair Kadızâde Filibeli Mahmud Çelebi'nin (Mahmud Baba) onun hocası olduğu da belirtilmektedir.<sup>8</sup>

Çok zengin olduğu bilinen Rüstem Paşa, servetinin büyük bir kısmını hayır eserlerine harcamıştır. Anadolu ve Rumeli'de pek çok vakfiyesi vardır. Vakfiye suretleri, bugün Vakıflar Genel Müdürlüğü arşivinde bulunan 635 No'lu defterin 137 ila 167. Sayfaları arasında kayıtlıdır. Aynı tarihlerde kaleme alınan bu vakfiyelerin hepsi de Türkçedir.<sup>9</sup>

Rüstem Paşa, yedi cami vakfetmişti. Paşanın vakfiyelerindeki listelere göre paşanın hayır kurumları şu şekilde dağılmakta idi.<sup>10</sup> İstanbul'da Tahtakale, Rodoscuk, Sapanca, Dibek (Bolu), Samanlı (Yalova), Büyükkarışdıran ve Dadayda'ki Benefşe Dağı'ndadır. Son ikisi dışında, bu camilerin hepsi Mimar Sinan otobiyografilerinde de yer alır.<sup>11</sup> Ayrıca Rüstem Paşa, Kastamonu'da Atabey Camisi ve Amasya Gümüş'teki Yörgüç Paşa Cami'sini tamir ettirip vakfından destek sağlamıştır.<sup>12</sup>

Çalışmamızın konusunu oluşturan Kastamonu Rüstem Paşa Camisi ise vakfiyede, “Daday-Cami” adı ile 635 No'lu defterin 160. Sayfası 20-24. Satırları arasında geçmektedir. Burada; “...Tatay (Daday) kazasında Benefşe Dağı nam makamda bina olunan camiin hatibi ve imamı olana yevmi üç akçe ve evkat müezzinine yevmi iki akçe ve sala müezzinine günde bir akçe ola sermafile yevmi üç akçe ve dört nefer devirhane birer akçe ve kayyım ve çerakcı ve ferraş olana günde iki akçe virile...” şeklinde bahsedilmektedir.<sup>13</sup>

<sup>5</sup> Altundağ-Turan, *a.g.e.*, s.801.

<sup>6</sup> Afyoncu, *a.g.e.*, 2008, s.289.

<sup>7</sup> Gülru Necipoğlu, *Sinan Çağı Osmanlı İmparatorluğu'nda Mimari Kültür*, İstanbul Bilgi Üniversitesi Yayınları, İstanbul 2013, s.422.

<sup>8</sup> Afyoncu, *a.g.e.*, 2008, s.289.

<sup>9</sup> Rüstem Paşa'nın Vakıfları için bkz. İ. Aydın Yüksel, “Sadrâzam Rüstem Paşa'nın Vakıfları”, *Ekrem Hakkı Ayverdi Hatıra Kitabı*, Fetih Cemiyeti, İstanbul 1995, s.223-259; Hacı Ahmet Arslantürk, *Bir Bürokrat ve Yatırımcı Olarak Kanuni Sultan Süleyman'ın Veziriazamı Rüstem Paşa*, (Marmara Üniversitesi Sosyal Bilimler Enstitüsü, İktisat Anabilim Dalı İktisat Tarihi Bilim Dalı, Yayınlanmamış Doktora Tezi), İstanbul 2011, s.78.

<sup>10</sup> Arslantürk, *a.g.e.*, s.78.

<sup>11</sup> Necipoğlu, *a.g.e.*, s.424.

<sup>12</sup> Arslantürk, *a.g.e.*, s.79.

<sup>13</sup> Yüksel, *a.g.e.*, s.231.

Anadolu ve Rumeli’de 815 çiftlik, 76 su değirmeni ve 5000 ciltten fazla çeşitli kitap ve daha birçok değerli eşya bırakan Rüstem Paşa’nın kurduğu vakıflarla Hırvatistan, Macaristan, Balkanlar, Rumeli, İstanbul, Anadolu, Mısır, Medine ve Kudüs olmak üzere ülkenin farklı coğrafyalarında birçok hayır eseri yaptırmıştır. İstanbul ve Tekirdağ’da külliyesi dışında cami, medrese, mektep, han, kervansaray, bedesten zaviye, köprü, imaret, çeşme gibi pek çok farklı yapılar da yaptırmıştır.<sup>14</sup>

## 2.Talipler Köyü Rüstem Paşa Camii

### 2.1 Yapının Adı ve Tarihçesi

Kastamonu İli, Talipler Köyü’nde yer alan Rüstem Paşa Camii “Mahmud Efendi Cami’i”<sup>15</sup> olarak da bilinmekle birlikte halk arasında bulunduğu yere nispetle “Menekşe Camii” adıyla da anılmaktadır.<sup>16</sup>

Mimarı ve inşa tarihi bilinmeyen caminin banisi Kanuni Sultan Süleyman’ın damadı Vezir-i Azam Rüstem Paşa’dır.<sup>17</sup> G. Necipoğlu, 1561’de vakfedildiğini belirttiği yapının, Rüstem Paşa Anadolu Beylerbeyi iken Nakşibendi şeyhi Mahmud Efendi<sup>18</sup> onuruna 1530’larda bir derviş zaviyesinin yanında inşa edildiğini tahmin etmektedir.<sup>19</sup> Rüstem Paşanın, banisi olduğu camiye bağışladığı bir Kur’an nüshasında caminin adı, “Benefşe dağında kâin Mahmut Efendi camii” olarak belirtilmektedir.<sup>20</sup> 1700 (H.1111) tarihli bir şer’iye siciline göre ise yine caminin Benefşe dağında olduğu ve burada vakıfları bulunduğu anlaşılmaktadır.<sup>21</sup>

Talipler Köyü’ndeki cami yerleşmeden uzak ve topografyaya egemen konumuyla dikkat çekmekte olup köy halkı tarafından "divan camisi" olduğu da söylenmektedir.<sup>22</sup> Yerel açıklamaya göre, çevre köy halkının önemli günlerde burada buluşup ibadet etmeleri nedeniyle bu ad verilmiştir. F. Çiftçi’de yapının özel konumu ve işlevine dikkat çekerek bu yapıda Nakşibendi şeyhi Mahmud Efendi ve diğer muhterem şeyhlerin hatıralarına saygı duyulduğunu ve yağmur duası için ve özel günlerde bu caminin ziyaret edildiğini belirtmektedir<sup>23</sup> (Fotoğraf:1).

Yapıya ilişkin en önemli kaynak Rüstem Paşa’nın vakfiyesidir. Vakfiyede söz konusu cami ve cami görevlileri ve gelirleri hakkında ayrıntılı bilgi verilmektedir. Kastamonu Rüstem Paşa Camisi vakfiyede, “Daday-Cami” adı ile 635 No’lu defterin 160. Sayfası 20-24. Satırları

<sup>14</sup> Afyoncu, *a.g.e.*, 2008, s.289.

<sup>15</sup> Necipoğlu, *a.g.e.*, s.425.

<sup>16</sup> Fazıl Çiftçi, *Kastamonu Camileri-Türbeleri ve Diğer Tarihi Eserler I*, Türkiye Diyanet Vakfı, Ankara 1995, s.127; Fazıl Çiftçi, *Kastamonu Camileri-Türbeleri ve Diğer Tarihi Eserler I*, Kastamonu 2018 Türk Dünyası Kültür Başkenti Özel Baskı, Kastamonu 2018, s.171.

<sup>17</sup> Çiftçi, *a.g.e.*, 1995, s.127.

<sup>18</sup> Kastamonu bölgesindeki ilk Nakşi büyüklerinden olduğu bilinmektedir. Türbesi Daday yolunda Menekşe Dağında Talipler Köyü sınırları içindedir. Çiftçi, *a.g.e.*, 1995, s.128.

<sup>19</sup> Necipoğlu, *a.g.e.*, s.425.

<sup>20</sup> Çiftçi, *a.g.e.*, 1995, s.127.

<sup>21</sup> Ahmet Gökoğlu, *Paphlagonia-Paflagonya (Kastamonu, Sinop, Çankırı, Safranbolu, Bartın, Bolu, Gerede, Mudurnu, İskilip, Bafra, Alaçam ve civarı) Gayri Menkul Eski Eserleri ve Arkeolojisi*, Kastamonu 1952, s.220.

<sup>22</sup> Osmanlı döneminde birkaç köyden oluşan küçük yönetim birimlerinin "divan" adını aldığı bilinmektedir. Günkut Akın, “Tütekli Örtü Geleneği: Anadolu Cami ve Tarikat Yapılarında Tütekli Örtü”, *Vakıflar Dergisi*, Ankara 1991, s.334.

<sup>23</sup> Çiftçi, *a.g.e.*, 2018, s.172.

arasında geçmektedir. Burada; “...Tatay (Daday) kazasında Benefşe Dağı nam makamda bina olunan camiin hatibi ve imamı olana yevmi üç akçe ve evkat müezzinine yevmi iki akçe ve sala müezzinine günde bir akçe ola sermafile yevmi üç akçe ve dört nefer devirhane birer akçe ve kayyim ve çerakçı ve ferraş olana günde iki akçe virile...” şeklinde bahsedilmektedir.<sup>24</sup>

Bu vakfiyeden Rüstem Paşa Cami’nde; birer hatip ve imamın günlük 3 akçe, bir vakit müezzinin günlük 2 akçe, bir sala müezzinin günlük 1 akçe, bir sermahfil’in günlük 3 akçe, dört devirhan’ın günlük 1’er akçe, birer kayyim, çerakçı ve ferraş’ın günlük 2 akçe aldıkları öğrenilmekle ve cami hizmetlileri hakkında detaylı bilgi edinilmektedir.<sup>25</sup> Sinan otobiyografilerinde atlanan iki camiden Daday’da olanı 1561’de vakfedilmiştir.<sup>26</sup>

## 2.2. Mimarisi

Rüstem Paşa Cami, moloz ve kesme taş beden duvarlarına sahiptir. Ahşap sakıflı caminin üzeri kurşun bir çatı ile örtülü olup dikdörtgen planlı yapının kuzeydoğu köşesinde ise sade tek şerefeli bir minaresi bulunmaktadır (Çizim: 1-Fotoğraf: 2).

Günümüzde özgün özelliklerini koruduğu anlaşılan yapının zaman içinde pek çok kez onarıldığı anlaşılmaktadır. 1881-82 (H.1298) yılında geçirdiği bir onarımda camiin son cemaat yerine ve harim mekânına tuğla döşenmiş, minarenin dönem taşları kurşunla bağlanarak mil direği yenilenmiş, minare külahı çinko kaplanarak, yapının pencere camları ve hasır kaplamaları ile ahşap aksami yenilenmiştir. Aynı tarihli muhasebe defterinde bu işlemler için dülger ve amele yevmiyesi, bunlara ikram edilen 12 kg. pirinç ve aynı miktarda et dâhil olmak üzere 2249 kuruş harcandığı görülmektedir<sup>27</sup>. 1972 yılında Vakıflar tarafından yapılan bir onarım sırasında ise caminin etrafı moloz taşlardan ihata duvarı ile çevrilmiştir<sup>28</sup>. Son olarak 1984 yılında kapsamlı bir onarım geçirdiği bilinen yapı halen ibadete açıktır. Yapıya ait tescil fişi ve eski fotoğrafları bulunmamasından dolayı değişiklikler tam olarak belirlenememektedir. 19. yüzyılda kapsamlı bir onarımdan geçtiği anlaşılan camiye son birkaç yıl içinde köy halkı ve cami cemaati tarafından bir şadırvan ve tuvalet eklenmiştir. Önünde tamamen yenilenmiş bir ahşap direkli son cemaat yeri vardır.

Günümüzde bir imam-hatip kadrosu ile ibadete açık olan cami, köy tüzel kişiliğinin mülkiyetindedir. Yerleşim yerinin uzağında bulunduğundan sadece Cuma namazları kılınmaktadır.<sup>29</sup>

Kare planlı harim mekânından oluşan yapının duvar kalınlığı 117 cm. olup kesme taş ve moloz taş malzeme ile inşa edilmiştir. Üst örtüsü ahşap üzeri kurşun kaplıdır. Kuzey ön cephesinde ahşap direkli bir son cemaat mekânı yer almaktadır (Çizim: 2).

5.75x11.40 m. ölçülerinde ki dikdörtgen planlı son cemaat yerinde, özgün döşeme kotu olduğu anlaşılan, kapı önü koridoru kesme taş, yan sofalar ise günümüzde parke taş ile döşelidir. Bu bölümlerin sonradan eklenen parke döşemeler ile yükseltildiği anlaşılmaktadır.

<sup>24</sup> Yüksel, a.g.e, s.231.

<sup>25</sup> A.g.e, s.276.

<sup>26</sup> Necipoğlu, a.g.e, s.425.

<sup>27</sup> Çifci, a.g.e, 2018, s.172.

<sup>28</sup> Çifci, a.g.e, 1995, s.128.

<sup>29</sup> A.g.e, s.128.

Yanları kesme taş duvar ön bölümü ise iki ahşap direk taşıyan son cemaat mekânı sundurma bir çatıyla örtülüdür. Ahşap direkler arasında bulunan mevcut izlerden bu bölümün önünde ahşap korkulukların olduğu anlaşılmaktadır. Kuzey doğu duvarında basık kemerli minareye giriş kapısı bulunmaktadır.

Caminin harim bölümüne, son cemaat mekânının ortasından açılan taş söveli çift bir kapı açıklığından girilmektedir. Özgününde ahşap kapı kanatları olması gereken bu kapının son yıllarda çift kanatlı demir bir kapı ile değiştirildiği anlaşılmaktadır. Kesme taş söveli bu kapı üzerinde geçme tekniğinden renkli mermer bir basık kemeri bulunmaktadır. Kemer üzerinde ise kitabe boşluğunu hatırlatan dikdörtgen bir taş silme yer almaktadır. İnşa ya da onarım kitabesi bulunmayan yapının bu bölümünde caminin isim tabelası vardır. Kapı üzerindeki tonozun iç tarafında ise mukarnaslı bir niş bulunmaktadır. Kapının sağ ve solunda dikdörtgen açıklıklı ve lokma demirli birer pencere açıklığı yer alır.

10.25x11.03 m. ölçülerindeki harim bölümü kare planlı olup duvar kalınlıkları 117 cm.'dir. Üzeri halı ve kilimlerle örtülü olan taş döşemeli harimin üzeri son yıllarda yenilendiği tahmin edilen ahşaptan iki sıralı bir kırlangıç tavan ile örtülüdür.<sup>30</sup> Ancak kırlangıç örtüyü oluşturan 7 m. boyundaki 8 kirişin kesidi ortalama 11 m.'lik açıklık için yeterli görünmemektedir<sup>31</sup> (Çizim: 3-Fotoğraf: 3).

Harime girişte sağda ahşap fevkani bir mahfil bulunmaktadır. Müezzin mahfeli olan bu mahfelin alt ve üst katı günümüzde, iplere gerili bir perde ile kadınların namaz kılabilmesi için, kadınlar mahfili olarak kullanılmaktadır. Kuzey duvarının sağından dokuz rıhtlı ahşap bir merdivenle ulaşılan bölüm ahşap direkler üzerine oturtulmuş olup direkler arası da ahşap korkuluklarla çevrelenmiştir (Fotoğraf: 4).

Harim mekânının beyaz badanalı duvarlarında, son cemaat cephesi hariç, altta ve üstte olmak üzere ikişer sıra pencere açıklıkları bulunmaktadır. Pencerelerden alttakiler sivri kemerli dikdörtgen açıklıklı ve kesme taş söveli olup dışardan lokma demirli olup içerden sade ahşap kanatlara sahiptir. Üsttekiler ise sivri kemerli içlik ve dışlık şeklinde revzenlidir.

Yapının kible yönünde mukarnas kavsaralı alçı mihrabı vardır. Yedi sıra mukarnasla hareketlendirilen mihrap hücresi iç bölüme 48 cm. çıkıntı yapmakta olup dış cepheye çıkıntısı bulunmamaktadır. Üç tarafı üç sıra şeklinde sade profilli silmeler ile hareketlendirilmiştir. Mihrap nişinin üzerinde sağda; “*Lâ İlâhe İllâ'llâh*”, solda ise “*Muhammedün Resûlû'llah*” (Allah'tan başka ilah yoktur; Muhammed Allah'ın elçisidir) mealindeki Kelime-i Tevhid okunmaktadır. Mukarnaslı nişin ortasında ise özgün olmayan küçük bir ayet levhası asılmıştır. Mihrabın üzerinde ise iki yuvarlak metal levha bulunmaktadır. Bu levhalardan sağdakinde “*Allah*” soldakinde ise “*Muhammed*” yazısı okunmaktadır (Fotoğraf: 5).

<sup>30</sup> “*Bindirme tavan ve kırlangıç kubbe*” olarak adlandırılan örtü biçimleridir. Bazı yayınlarda “*tüteklikli kubbe*” veya “*tekne tavan*” olarak da geçen kırlangıç kubbe, sözlüklerde kare ya da kareye yakın dikdörtgen planlı bir mekânın üstünü, köşelerden başlayarak birbiri üzerine çapraz konumda oturtulmuş ahşap kalaslardan (bazen işlenmiş ağaç gövdelerinden) oluşan bir sistemle örten bir bindirme kubbe türü olarak tanımlanmaktadır. Metin Sözen-Uğur Tanyeli, *Sanat Kavram ve Terimleri Sözlüğü*, Remzi Kitabevi, İstanbul 2003, s.243; Akın, *a.g.e.*, s.323-354.

<sup>31</sup> *A.g.e.*, s.334.

Mihrabın sağında caminin özgün taş minberi yer almaktadır. Minberin kapı üstlüğü yekpare taştan yapılmış olup kabartma tekniğinde geometrik süslemelere sahiptir. Minber külâhı da yekpare taştandır. Minber yan aynalıklarında üçgen şeklinde taş panolar bulunmaktadır. Altında Bursa kemerli ikişer süpürgelik bulunmaktadır (Çizim: 4-Fotoğraf: 6).

Caminin kuzeydoğu köşesinde ise kesme taş kaideli, tuğla silindirik gövdeli ve tek şerefeli bir minaresi bulunmaktadır. Giriş cephesinin solunda yer alan konumu ile Erken Osmanlı Dönemi minarelerini hatırlatmaktadır<sup>32</sup>. Minare çokgen taş kaide üzerine yükseltelen silindirik gövdeli bir forma sahiptir. Gövde üzerinde aydınlık menfezleri bulunmaktadır. Külâh kısmı dıştan bir saca kaplanmıştır. Şerefe altında ve pabuçluk kısmında sade bir taş silme yer almaktadır. Şerefe dışarıya yuvarlak tuğla kemerli bir kapı ile açılmaktadır (Fotoğraf: 7). Minarenin girişi son cemaat mekânının doğu duvarındaki basık kemerli ve silmeli zeminden yüksek bir küçük kapıyla sağlanmaktadır. Bu kapıdan girilerek üstü tonozlu 2.15m.'lik bir giriş sahanlığından sonra; merdivenkavasına ulaşılmaktadır. Kırk üç basamakla şerefe kısmına ulaşılmaktadır (Fotoğraf: 8).

### 2.3. Süsleme

Yapıda dikkati çeken en önemli süsleme unsuru minber de yer almaktadır. Taş minberin geçidinin tam ortasına gelen tavan bölümünde ise kabartma tekniğinde geometrik desenli bir süsleme dikkati çekmektedir.

Bu taş süslemede iç içe altıgen yıldızlardan oluşan ana kompozisyonun ortasında yine bir altıgen yıldız ile köşelerinde de altı adet altıgen motifler görülmektedir. Mühr-i Süleyman<sup>33</sup> adıyla bilinen altı köşeli yıldız evrensel bir motif olup özellikle Anadolu Selçuklu ve Osmanlı Dönemi camilerinde ahşap kapı ve pencere kanatları ile kapı, mihrap ve minber gibi taş yüzeylerde yaygın olarak karşılaşılan bir bezeme ögesidir. Bu altıgen süsleme F. Çiftçi'ye göre Nakşibendi Tarikatının sembolüdür.<sup>34</sup> N. Atasoy "Derviş Çeyizi" adlı çalışmasında Yahyâ Âgâh b. Sâlih el—İstanbul'den naklen Nakşibendi tacı (başlık) için dört terklı şeklinde tanımlamaktadır.<sup>35</sup> Yine aynı çalışmanın "Altı terklı taç" bölümünde; "... Nakşibendî pîri Muhammed Bahâeddin'in lâkabı olan Nakşibend kelimesi altı harften oluşur ve her bir harfi Nakşibendî erkânı olan usule delâlet eder..." demektedir.<sup>36</sup> Bu nedenle söz konusu taş süslemenin Nakşibendi Tarikatının sembolü olabileceği gibi<sup>37</sup> tahmin edilmekle birlikte yapıyı koruyan bir tür nazarlık görevi üstlendiği de söylenebilir (Çizim: 5-Fotoğraf: 9).

<sup>32</sup> Erken Osmanlı Döneminde cami girişinin solunda konumlanan minare uygulamaları arasında Bursa Orhan Camii (1339), Edirne Yıldırım Bayezit Camii (1400) ve Beylerbeyi Camii (1429) önemli örnekler arasında yer almaktadır. Klasik Osmanlı döneminde ise neredeyse ortadan kalkan bu uygulamaya farklı bir örnek olarak İstanbul Azapkapı Sokollu Camii'nin minaresi konumu bakımından dikkati çekmektedir. Bkz. Aygün Ülgen, *Klasik Devir Minareleri*, İstanbul 1996, s.237,239.

<sup>33</sup> İdil Türeli, *Türk Sanatında Altı Köşeli Yıldız-Mühr-i Süleyman*, Kitabevi Yayınları, İstanbul 2010; Sadi Bayram, "Mühr-ü Süleyman ve Türk Kültürü'ndeki Yeri", *Sanat Tarihinde İkonografik Araştırmalar Güner İnal'a Armağan*, Hacettepe Üniversitesi Edebiyat Fakültesi, Ankara 1993, s.66; Nusret Çam, "Türk ve İslam Sanatlarında Altı Kollu Yıldız (Mühr-i Süleyman)", *Prof. Dr. Yılmaz Önge Armağanı*, Konya 1993, s.207-230.

<sup>34</sup> Çiftçi, a.g.e, 1995, s.128.

<sup>35</sup> Nurhan Atasoy, *Derviş Çeyizi*, İstanbul 2000, s.175.

<sup>36</sup> A.g.e, s.190-191.

<sup>37</sup> Hz. Süleyman'ın sembolü olan Mühr-i Süleyman aynı zamanda tabiatüstü gücün ve hükmetme erkinin remzi olup, aslında Tanrı manasına gelmektedir. Mühr-ü Süleyman, gücünü Kur'an-ı Kerim'den aldığı için, mezarlarda cesedin çürümemesi, hayvanlardan, böceklerden korunmak; tanrının gazabından tanrıya sığınmak, evlerde nazarlık ve saadet; kötü ruhlardan ve savaşlarda düşmandan korunmak için kullanıldığı gibi mimaride de, kemerlerde,

Ayrıca, harimin doğu ve batı duvarlarında üçer adet kible duvarında iki adet yuvarlak levhalar bulunmaktadır. Özgün olmayan bu yuvarlak metal levhalarda mihrabın sağından başlamak üzere sırasıyla “Allah, Muhammed, Ebu Bekir, Ömer, Osman, Ali, Hasan ve Hüseyin” isimleri okunmaktadır. Osmanlı dönemi selatin camilerinin kubbeye geçişlerinde görülen<sup>38</sup> ve “çehâr yâr-ı güzîn” olarak tabir edilen “dört halife” (*Allah, Muhammed, Ebu Bekir, Ömer, Osman, Ali*), hasaneyn “*Hasan ve Hüseyin*”<sup>39</sup> levhalarının modern örnekleri Rüstem Paşa camisinin ana beden duvarlarında da görülmektedir. Böylece Osmanlı camilerinin hat programında yer alan sekiz ikonik ismi bu levhalarla tekrarlanarak duvarları süslemektedir (Fotoğraf: 10).

### 3. Değerlendirme

16. yy. Klasik Osmanlı dönemi eyalet camileri arasında özel ve önemli bir yeri bulunan ancak mimarı bilinmeyen cami, banisi Rüstem Paşa'nın vakıf kayıtlarında geçmekle birlikte dönemin hassa mimarı Mimar Sinan'ın tezkirelerindeki yapı listelerinde yer almayarak dikkati çekmektedir. Rüstem Paşa, yedi cami vakfetmişti: İstanbul'da Tahtakale, Rodoscuk, Sapanca, Dibek (Bolu), Samanlı (Yalova), Büyükkarışdıran ve Daday'daki Benefşe Dağı'nda şeklinde sıralanan camilerinden son iki (Büyükkarışdıran-Edirne ve Daday'daki Benefşe Dağı-Rüstem Paşa) camileri dışında hepsi Sinan otobiyografilerinde yer almaktadır.<sup>40</sup>

Mimar Sinan tarafından inşa edildiğini kesin olarak söylemek zor olsa da Sinan'ın dönemin Hassa Mimarbaşı olması ve Rüstem Paşa'nın kimliği ve kişiliği nedeniyle, yapı Mimar Sinan dönemi inşa edilen bir cami olarak kabul edilmelidir. Mimar Sinan tıpkı Rüstem Paşa'nın rütbedaşı Ferhat Paşa'nın Kastamonu'da inşa ettiği eyalet camisi gibi bu yapının da tasarımını kendi yapmış inşaatını ise kalfalarına bırakmış olmalıdır.

Kesin inşa tarihi bilinmeyen yapının, Rüstem Paşa Anadolu Beylerbeyi iken Nakşibendi şeyhi Mahmud Efendi onuruna 1530'larda bir derviş zaviyesinin yanında inşa edilmiş olduğu tahmin edilmekte ise de<sup>41</sup> 1538 yılında Anadolu Beylerbeyliği görevine getirildiği bilinen banisinden dolayı cami de 1538 yılı sonrasında inşa edilmiş olmalıdır.<sup>42</sup>

Osmanlı Döneminde Kastamonu'da inşa edilen camilere ilişkin yapılan araştırmada elli bir cami inşa edildiği tespit edilmiş olup bunlardan otuz biri günümüze ulaşmıştır. Bu yapılar içerisinde en büyük bölümü, Rüstem Paşa Camii'nde olduğu gibi, dikdörtgen planlı, ahşap

kemerlerin çökmemesi, binanın yıkılmaması için bir dua-tılsım aracı olmuştur. Bayram, *a.g.e.*, s.62-63; Türel, *a.g.e.*, s.100-101.

<sup>38</sup> İlk defa İstanbul Süleymaniye Camii'nde ve Sinan'ın daha sonra inşa ettiği diğer camilerde, konum olarak da çok daha belirginleşen yuvarlak madalyonlar almıştır. İmam Hasan ile Hüseyin'in adlarının da dâhil olduğu, standartlaşmış sekiz ismin yer aldığı bu madalyonlar Osmanlı camilerinin alamet-i farikası haline gelerek, eski camilere de eklenmiştir. Bkz. Necipoğlu, *a.g.e.*, s.271; N. Çiçek Akçıl Harmankaya, *Mimar Sinan Camilerinde Sembolizm*, Kitabevi Yayınları, İstanbul 2018, s.221-268.

<sup>39</sup> Hüseyin İlter Taşkiran, *Yazı ve Mimari*, Yapı Kredi Yayınları, İstanbul 1997, s.90-91.

<sup>40</sup> Zeki Sönmez, *Mimar Sinan İle İlgili Tarihi Yazmalar-Belgeler*, Mimar Sinan Üniversitesi Yayınları, İstanbul 1988.

<sup>41</sup> Necipoğlu, *a.g.e.*, s.425.

<sup>42</sup> Afyoncu, *a.g.e.*, 2008, s.289



çatılı ve kiremit örtülü camiler oluşturmaktadır.<sup>43</sup> Bunlar arasında Ahmet Dede Camisi, İsfendiyar Bey Camisi, Honsalar Camii ve Hamza Ağa Camii sayılabilir.<sup>44</sup>

Ahşap çatılı örtüsü, moloz taş örgülü duvarları, tek şerefeli minaresi ve önünde ki ahşap direkliği bakımından özellikle Kastamonu Ferhad Paşa Camii (1559) ile oldukça benzerlik göstermektedir<sup>45</sup>. Plan, kurgu ve malzeme açısından bu benzerlik banilerinin Osmanlı devlet adamlığı kimlikleri ile dönemin baş mimarı Sinan'ın bir işareti olarak da kabul edilebilir.

Rüstem Paşa Camii sade bir mimari anlayışla inşa edilmiş bir camiidir. Ancak harim üst örtüsündeki kırlangıç örtü ile yöredeki diğer camilerden farklılık arz etmektedir. Anadolu'da dini mimaride 13. yüzyıl ile 19. yüzyıllar arasında karşımıza çıkan kırlangıç örtü camiler yanında çeşitli tekke, zaviye ve türbe yapılarında da örtü sistemi olarak uygulanmıştır.<sup>46</sup> Ancak genellikle Doğu Anadolu ve Kuzeydoğu Anadolu yapılarında karşılaşılan kırlangıç örtü kullanımının Kastamonu yöresinde Talipler köyünde bir camide karşımıza çıkması dikkat çekicidir.

Kastamonu camileri arasında yapılan araştırmada Hasan Efendi (Karanlık) Camii, Deveciler Camii, Beldeğirmeni Köyü Eski Camii, Çağlar Köyü Merkez Camii harim örtülerinde de bölgesel bir üslup özelliği olarak kırlangıç örtü kullanıldığı görülmektedir. İki kademeli kırlangıç örtü düzenlenişi bakımından özellikle yine bir tarikat yapısı olan Kütahya Şeyh Salih Tekke/Mescidi ile aynı özellikler göstermektedir<sup>47</sup> (Çizim: 6). Beden duvarları üzerine bindirilen örtü kurgusu ile ise Tokat Kızılcaören Köyü Camii (19. yy.) ile benzerlik göstermektedir<sup>48</sup>. Ayrıca, ilginç bir örnek olarak Rüstem Paşa tarafından yaptırılan Bilecik Osmaneli Rüstem Paşa Camii (1565-66) üst örtüsünde de kırlangıç örtü sistemi ile karşılaşılmaktadır<sup>49</sup>. Burada farklı olarak dört sıralı bir sistemle karşımıza çıkan örtü sistemi dışında tek minareli harim ve son cemaat yeri plan kurgusu bakımından da iki yapı arasında benzerlik bulunmaktadır. Aynı yıllarda inşa edilen bu yapılar arasında bir üslup birliği bulunmaktadır. Böylece banî Rüstem Paşa'nın Bilecik Osmaneli'nde ve Kastamonu Talipler Köyü'nde olmak üzere iki tarikat menşei camisinde de aynı plan ve benzer örtü sisteminin kullanılması dönemi içinde oldukça önemli ve dikkat çekicidir (Çizim: 7).

<sup>43</sup> Kemal Kutgün Eyüpçiller, *Bir Kent Tarihi: Kastamonu*, Kastamonu Valiliği, İstanbul 2018, s.101.

<sup>44</sup> Camilerin mimarisi hakkında detaylı bilgi için bkz. Eyüpçiller, *a.g.e.*, s.71,73.

<sup>45</sup> Necipoğlu, *a.g.e.*, s.401; Semavi Eyice, "Ferhad Paşa Camii", *Türkiye Diyanet Vakfı İslam Ansiklopedisi*, C.12, İstanbul 1995, s.386.

<sup>46</sup> Kırlangıç örtülü (tüteklilikli örtü) yapıların rastlandığı bölge ve zaman dilimi oldukça geniştir. Orta Asya bozkırlarından Karadeniz'e, Çin'den Kafkasya ve Anadolu'ya hatta Kuzey Afrika'ya kadar farklı coğrafyalarda bu örtü ögesinin dini ve sivil yapılarda kullanıldığı görülmektedir. Özellikle Anadolu'da sıkça karşılaşılan kırlangıç örtülü yapılar arasında Erzurum Ulu Camii (1176-1179), Erzurum Cedid Camii (1679), Erzurum İspir Camii (13. yüzyılın ilk çeyreği), Bayburt Konursu Ulu Camii (1812) ve Kırşehir Hacıbektaş-Veli Tekkesi (13. yüzyıl) önemli örnekler arasında yer almaktadır. Bkz. Akın, *a.g.e.*, s.323-354. Haluk Karamağaralı, "Erzurum Ulu Camii", *Ankara Üniversitesi İlahiyat Fakültesi Yıllık Araştırmalar Dergisi*, S.3, Ankara 1981 s.137-177; Haldun Özkan, "Bayburt/Konursu Ulu Camii ve Çeşmesi", *Atatürk Üniversitesi Güzel Sanatlar Fakültesi Dergisi*, S.13, Erzurum 2008, s.57-66.

<sup>47</sup> Akın, *a.g.e.*, s.341.

<sup>48</sup> Erkan Atak, "Tokat'tan Kırlangıç Çatılı Bir Cami Örneği: Kızılcaören Köyü Camii", *EKEV Akademi Dergisi*, Y.20, S.67, (Yaz 2016), s.121-136.

<sup>49</sup> Akın, *a.g.e.*, s.334.

Mukarnas nişli alçı mihrap kullanımı bakımından Bursa Orhan Camii (1399), Bergama Yıldırım Camii (1398-99) ve Merzifon II. Murad Camii'nde (1426-27) olduğu gibi Anadolu Selçuklu ve Beylikler Dönemi alçı mihrap geleneğini devam ettirdiği söylenebilir<sup>50</sup>. Özellikle malzeme, teknik, biçim ve süsleme bakımından Hacı İvaz Paşa Mescidi (XV. yüzyılın başları), Hacı Doğan Mescidi (XV. Yüzyılın ilk çeyreği), Hacı Seyit Mescidi (XV. Yüzyılın ilk yarısı) gibi Ankara bölgesine ait alçı mihraplar arasında yakın ilişki olduğu gözlemlenmektedir<sup>51</sup>.

### **Sonuç**

“*Menekşe Camii, Mahmut Efendi Camii, Divan Camii*” gibi farklı isimlerle anılan Rüstem Paşa Camii bir 16. Yüzyıl eyalet camisi olup Kastamonu camileri arasında ayrıcalıklı bir yere sahiptir. Banisinin Kanuni Sultan Süleyman'ın damadı ve çok sevdiği kızının eşi olan Rüstem Paşa olduğu düşünüldüğünde Mimar Sinan veya onun adına kalfalarından biri tarafından inşa edilmiş olmalıdır. Plan, üst örtü ve kullanılan malzeme bakımından Kastamonu Camileri ile arasında bölgesel bir üslup birliği göstermektedir.

Harim mekânı ve son cemaat yeri ile dikdörtgen plan özelliğine sahip cami tek şerefeli minare kurgusu ile de oldukça sade ve işlevsel bir yapı özelliği göstermektedir. Dikdörtgen planlı, moloz taş ve kesme taş duvarlı, kırlangıç örtülü harim mekanı ile ahşap sakıflı camiler arasında yer almaktadır. Özellikle dönemin baş veziri Rüstem Paşa'nın kubbeli camileri yanında kırlangıç tavan gibi farklı bir örtü sisteminin kullanılması bakımından oldukça önemlidir. Ayrıca minber geçidi tavanında yer alan ve Nakşibendi tarikatını sembolize ettiği muhtemel altıgen taş süsleme, yapının eski bir Nakşibendi tekkesi geçmişiyle arasındaki çok özel bir bağı da gözler önüne sermektedir.

### **Kaynakça**

- ABİDAT Restorasyon & Mimarlık Müh. İnş. San. Tic. Ltd. Şti Arşivi.
- AKÇIL, Harmankaya, N. Çiçek, Mimar Sinan Camilerinde Sembolizm, Kitabevi Yayınları, İstanbul 2018.
- AKIN, Günkut “Tütekli Örtü Geleneği: Anadolu Cami ve Tarikat Yapılarında Tütekli Örtü”, *Vakıflar Dergisi*, S. 22, Ankara 1991, s. 323-354.
- AFYONCU, Erhan, “Rüstem Paşa”, *Türkiye Diyanet Vakfı İslam Ansiklopedisi*, C.35, İstanbul 2008, s. 288-290.
- AFYONCU, Erhan, “Rüstem Paşa'nın Veziriazamlıktan Önceki Yılları”, *Prof. Dr. Çetin Varlık Armağanı*, Ed. Ahmet Şimşirgil vd., KTB Yayınları, İstanbul 2013, s.180-187.
- BOZKURT, Tolga “Erken Dönem Osmanlı Selatin Cami Mihrapları”, *İSTEM (İslâm, San'at, Tarih, Edebiyat ve Musiki Dergisi)*, Y.6, S.11, Konya 2008, s.203-248.
- ALTUNDAĞ-Şinasi-Şerafettin Turan, “Rüstem Paşa”, *İslam Ansiklopedisi*, Milli Eğitim Basımevi, İstanbul 1988, C.9, s.800-802.
- ANONİM, “Kastamonu”, *Türkiye Ansiklopedisi 1923-1973*, C.III, İstanbul 1974, s.892.

<sup>50</sup> Tolga Bozkurt, “Erken Dönem Osmanlı Selatin Cami Mihrapları”, *İSTEM*, Y.6, S.11, Konya 2008, s.203-248.

<sup>51</sup> Bekir Eskici, *Ankara Mihrapları*, Ankara 2001, s.69,72,94.

- ARSLANTÜRK, Hacı Ahmet, *Bir Bürokrat ve Yatırımcı Olarak Kanuni Sultan Süleyman'ın Veziriazamı Rüstem Paşa*, (Marmara Üniversitesi Sosyal Bilimler Enstitüsü, İktisat Anabilim Dalı İktisat Tarihi Bilim Dalı, Yayınlanmamış Doktora Tezi), İstanbul 2011.
- ATAK, Erkan, “Tokat’tan Kırlangıç Örtülü Bir Cami Örneği: Kızılcacören Köyü Camii”, *EKEV Akademi Dergisi*, Yıl:20, Sayı:67, Yaz 2016, s.121-136.
- ATASOY, Nurhan, *Derviş Çeyizi*, Kültür Bakanlığı Yayınları, İstanbul 2000.
- BAYRAM, Sadi, “Mühr-ü Süleyman ve Türk Kültürü’ndeki Yeri”, *Sanat Tarihinde İkonografik Araştırmalar Güner İnal’a Armağan*, Hacettepe Üniversitesi Edebiyat Fakültesi, Ankara 1993, s.61-72.
- BEHÇET, Mehmet, *Kastamonu Asar-ı Kadimesi*, İstanbul 1341.
- ÇAM, Nusret “Türk ve İslam Sanatlarında Altı Kollu Yıldız (Mühr-i Süleyman), *Prof. Dr. Yılmaz Önge Armağanı*, Konya 1993, s.207-230.
- ÇİFCİ, Fazıl, *Kastamonu Camileri-Türbeleri ve Diğer Tarihi Eserler*, I, Türkiye Diyanet Vakfı, Ankara 1995.
- ÇİFCİ, Fazıl, *Kastamonu Camileri-Türbeleri ve Diğer Tarihi Eserler I*, Kastamonu 2018 Türk Dünyası Kültür Başkenti Özel Baskı, Kastamonu 2018.
- ESKİCİ, Bekir, *Ankara Mihrapları*, Kültür Bakanlığı Yayınları, Ankara 2001.
- EYİCE, Semavi, “Ferhad Paşa Camii”, *Türkiye Diyanet Vakfı İslam Ansiklopedisi*, C.12, İstanbul 1995, s.386.
- EYÜPGİLLER, Kemal Kutgün, *Bir Kent Tarihi: Kastamonu*, Kastamonu Valiliği, İstanbul 2018.
- GÖKOĞLU, Ahmet, *Paphlagonia-Paflagonya (Kastamonu, Sinop, Çinkırı, Safranbolu, Bartın, Bolu, Gerede, Mudurnu, İskilip, Bafra, Alaçam ve civarı) Gayri Menkul Eski Eserleri ve Arkeolojisi*, Kastamonu 1952.
- KARAMAĞARALI, Haluk “Erzurum Ulu Camii”, *Ankara Üniversitesi İlahiyat Fakültesi Yıllık Araştırmalar Dergisi*, S.3, Ankara 1981 s.137-177;
- NECİPOĞLU, Gülru, *Sinan Çağı Osmanlı İmparatorluğu’nda Mimari Kültür*, İstanbul Bilgi Üniversitesi Yayınları, İstanbul 2013.
- ÖZKAN, Haldun “Bayburt/ Konursu Ulu Camii ve Çeşmesi”, *Atatürk Üniversitesi Güzel Sanatlar Fakültesi Dergisi*, S.13, Erzurum 2008, s.57-66.
- SÖNMEZ, Zeki, *Mimar Sinan İle İlgili Tarihi Yazmalar-Belgeler*, Mimar Sinan Üniversitesi Yayınları, İstanbul 1988.
- SÖZEN, Metin-Uğur Tanyeli, *Sanat Kavram ve Terimleri Sözlüğü*, Remzi Kitabevi, İstanbul 2003.
- TAŞKIRAN, Hüseyin İlter, *Yazı ve Mimari*, Yapı Kredi Yayınları, İstanbul 1997.
- TÜRELİ, İdil, *Türk Sanatında Altı Köşeli Yıldız-Mühr-i Süleyman*, Kitabevi Yayınları, İstanbul 2010.

*Kastamonu Talipler Köyü Rüstem Paşa Camii*

UZUNÇARŞILI, İ. Hakkı, *Osmanlı Tarihi: İstanbul'un Fethinden Kanuni Sultan Süleyman'ın Ölümüne Kadar*, C.II, Türk Tarih Kurumu, Ankara 2016.

ÜLGEN, Aygün, *Klasik Devir Minareleri*, Alfa Yayınları, İstanbul 1996.

YÜKSEL, İ. Aydın, "Sadrâzam Rüstem Paşa'nın Vakıfları", *Ekrem Hakkı Ayverdi Hatıra Kitabı*, Fetih Cemiyeti, İstanbul 1995, s.223-259.

<https://yandex.com.tr/harita/?l=sat&ll=33.667617%2C41.447420&z=18>  
(E.T. 21.05.2019).

(E.T.

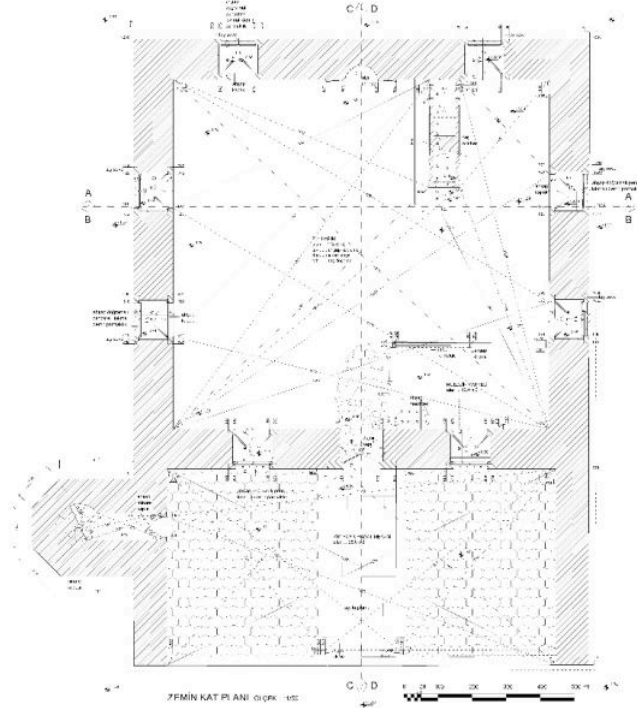
**Harita**



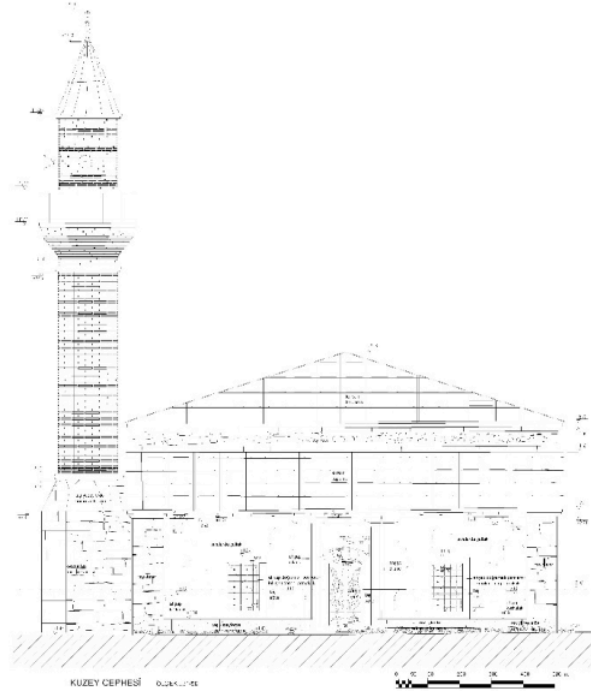
Harita 1: Talipler Köyü ve Rüstem Paşa Camii, uydu haritası

(<https://yandex.com.tr/harita/?l=sat&ll=33.667617%2C41.447420&z=18>, E.T. 21.05.2019)

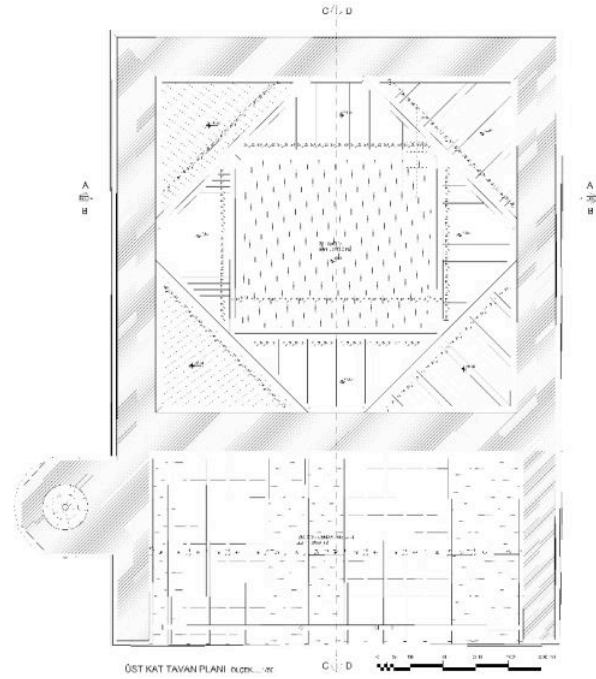
Çizimler



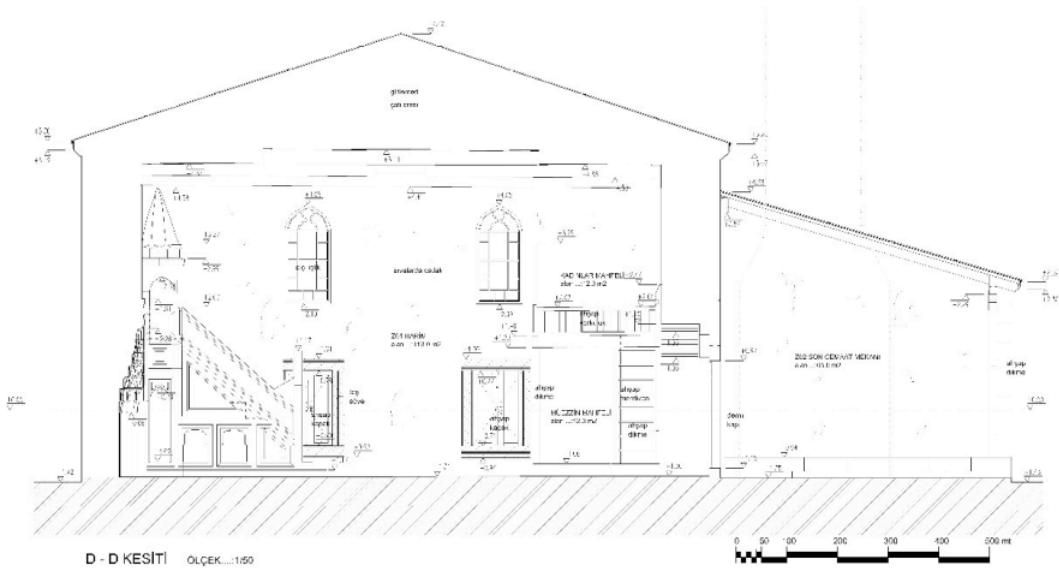
Çizim 1: Rüstem Paşa Camii, plan, (Rölöve, Abidat Restorasyon-Mimarlık, 2019)



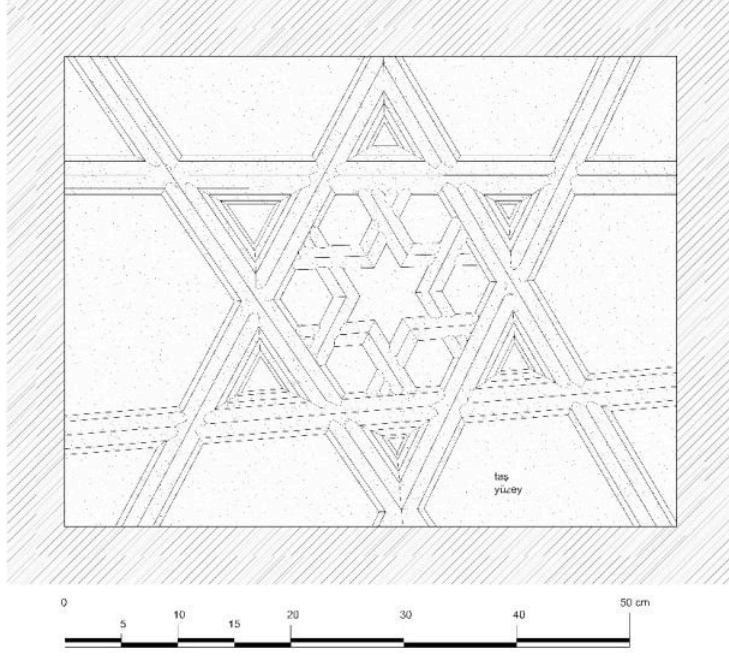
Çizim 2: Rüstem Paşa Camii ön görünüş, (Rölöve, Abidat Restorasyon-Mimarlık, 2019)



Çizim 3: Rüstem Paşa Camii üst kat tavan planı, (Rölöve, Abidat Restorasyon Mimarlık, 2019)

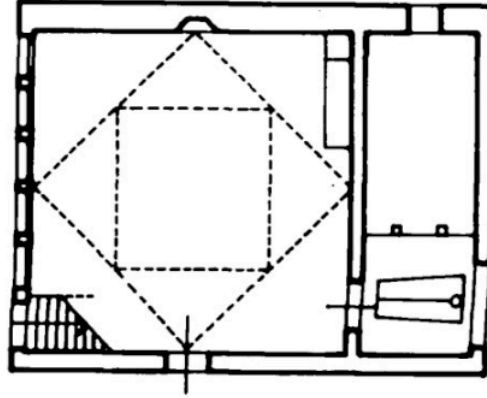


Çizim 4: Rüstem Paşa Camii D-D kesiti, (Rölöve, Abidat Restorasyon Mimarlık, 2019)

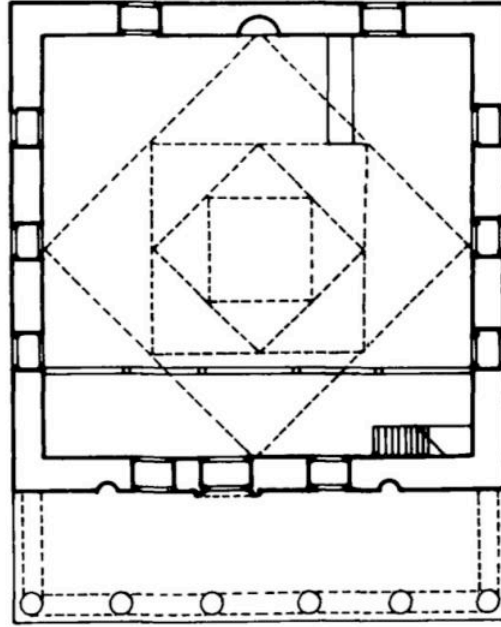


geçit tavan detayı

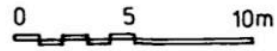
Çizim 5: Rüstem Paşa Camii minber geçit tavan detayı,  
(Rölöve, Abidat Restorasyon Mimarlık, 2019)



Çizim 6: Kütahya Şeyh Salih Tekke/Mescidi, (Ara Altun'dan, G. Akın, s.351)



Şekil 10: Rüstem Paşa Camisi, Osmaneli (S.Erken)



Çizim 7: Bilecik/Osmaneli Rüstem Paşa Cami, (G. Akın, s.325)



Fotoğraflar



Fotoğraf 1: Rüstem Paşa Camii, vaziyet, 2018.



Fotoğraf 2: Rüstem Paşa Camii, genel görünüş, 2018.



Fotoğraf 3: Rüstem Paşa Camii, kırlangıç tavan örtülü harim, 2018.



Fotoğraf 4: Rüstem Paşa Camii harim, 2018.



Fotoğraf 5: Rüstem Paşa Camii alçı mihrap, 2018.



Fotoğraf 6: Rüstem Paşa Camii alçı mihrap ve taş minber, 2018.



Fotoğraf 7: Rüstem Paşa Camii doğu cephesi ve minaresi, 2018.



Fotoğraf 8: Rüstem Paşa Camii minare sahanlığı, 2018.



Fotoğraf 9: Rüstem Paşa Camii minber geçit tavanındaki geometrik süsleme, 2018.



Fotoğraf 10: Rüstem Paşa Camii, Harim genel görünüşü, 2018.