



HISTORY STUDIES

INTERNATIONAL JOURNAL OF HISTORY

ISSN: 1309 4173 (Online) 1309 - 4688 (Print)

Volume 11 Issue 2, A Tribute to Prof. Dr. Mehmet Ali ÜNAL, April 2019

DOI Number 10.9737/hist.2019.728

Araştırma Makalesi

Makalenin Geliş Tarihi: 05.01.2019 – Kabul Tarihi: 31.01.2019

Atıf Künyesi: Murat Çerkez, "Mecitözü'nde Mütevazı Bir Külliye: Alören Köyü Külliyesi", *History Studies*, 11/2, Nisan 2019, s. 495-533.

Mecitözü'nde Mütevazı Bir Külliye: Alören Köyü Külliyesi *Unobtrusive Complex of Building in Mecitözü: Alaören Village Complex of Building*

Doç. Dr. Murat ÇERKEZ

ORCID No: 0000-0002-5685-9127

Ankara Hacı Bayram Veli Üniversitesi Edebiyat Fakültesi Sanat Tarihi Bölümü

Öz: Mecitözü, günümüzdeki idarî bölünmeye göre Çorum'a bağlı bir ilçedir. Kuzeyinde Merzifon, batısında Çorum, güneyinde Ortaköy ve doğusunda Amasya yer almaktadır. Alören Köyü, Mecitözü'nün kuzeybatısında yaklaşık 8 km. mesafededir. Konumuzu teşkil eden külliye köy merkezinde kuzeydoğudan güneybatıya meyilli bir arazi üzerine yerleştirilmiştir. Esas itibariyle caminin hakim olduğu bu mütevazı külliye, kuzeydoğuda bir çeşme, kuzeyde bir yunak, kuzeybatıda bir havuzdan müteşekkil iken yunak yakın tarihlerde yıkılmıştır. Ayrıca çeşmenin kuzeydoğusunda yer alan arsana ve dibek taşı da külliye tamamlayıcı kültürel birer miras olarak dikkat çekmektedir. İnşa tarihi bilinmemekle birlikte minare kapısı yukarıdaki ibareden ve mimari özelliklerinden hareketle 19. yüzyıl sonlarında inşa edildiği anlaşılan cami, kuzey-güney yönünde dikdörtgen planlı, düz ahşap tavanlı, kırma çatılı ve tek minareli bir eserdir. Yakın tarihlere kadar kullanıldığını belirlediğimiz yunak ne yazık ki günümüze ulaşmamıştır. Çeşme ve havuz tamamen 20. yüzyıl özellikleri sergilemekle birlikte cami, yunak, çeşme, havuz, arsana ve dibek taşı birlikteliği köyün sosyokültürel yapısını ortaya koyan önemli unsurlardır. Cami, plan ve mimari özellikleri itibariyle döneminin özelliklerini sergilemesinin yanı sıra Batılılaşma dönemi ile beraber Anadolu Türk tasvir sanatına giren yoğun bir süsleme programına sahip olması bakımından ayrı bir öneme sahiptir. Çalışmamızda her bir eserin ayrıntılı olarak irdelenmesi ve bütün özellikleri bakımından değerlendirilip kapsamlı bir karşılaştırma ile Anadolu Türk mimarisindeki yeri ve öneminin belirlenmesi amaçlanmıştır.

Anahtar Kelimeler: Mecitözü, Alören Köyü, Cami, Mimari.

Abstract: According to the administrative division, Mecitözü is a district of Çorum. It is located to the north of Merzifon, west of Çorum, south of Ortaköy and east of Amasya. Alören Village is about 8 km to the northwest of Mecitözü. Our complex is located in the center of village which is a sloping lands from the northeast to the southwest. This unobtrusive complex, which is mainly dominated by the mosque, consists of a fountain in the north-east, a yunak in the north, and a pool in the northwest. Yunak has been demolished recently. In addition, *arsana*, where wheat is turned into wheat, and *dibek taşı* located in the northeast of the fountain complex is attracting attention as a complementary cultural heritage. Although the date of construction is not known, it is understood that the mosque was built in the late 19th century on the basis of its phrase above the minaret gate and architectural features. The mosque is a rectangular plan with a flat wooden roof and a roof with a single minaret. Unfortunately, the yunak, which we determined to have been used until recently, has not survived. Although the fountain and pool are completely showing features of the 20th century, the combination of mosque, yunak, fountain, pool, *arsana* and *dibek taşı* is one of the important elements that reveal the sociocultural structure of the village. Mosque, plan and architectural features show the characteristics of the period. It also has a special importance in terms of having a dense ornament program that enters Anatolian Turkish art of painting along with the Westernization period. In our study, it was aimed to examine each work in detail and to evaluate its importance in all aspects and to determine its place and importance in Anatolian Turkish architecture.

Keywords: Mecitözü, Alören Village, Mosque, Architecture.



Volume 11
Issue 2
A tribute to
Prof. Dr.
Mehmet Ali
ÜNAL
April
2019

Giriş

Mecitözü, uzun yıllar Sivas Vilayeti Amasya Sancağı dahilinde iken 1916 yılında Ankara Vilayeti Çorum Sancağı'na bağlanmıştır¹ ve günümüzdeki idarî bölünmeye göre de halen Çorum'un bir ilçesi konumundadır. Alören Köyü, Mecitözü'nün yaklaşık 8 km. kuzeybatısında bulunmaktadır. 14989 numaralı temettuat defterinde 19. yüzyıl ortalarında Alviran adı ile Zünnun kazasına kayıtlı 17 haneli, 85 nüfuslu bir köy olduğu, 19. yüzyıl ikinci yarısına ait bir haritada ise yine Alviran adı ile Mecitözü'ne bağlı olduğu anlaşılmaktadır.² 2017 yılına ait verilerde köyün nüfusu 149 olarak geçmektedir.³ Günümüzde şehir merkezlerine yönelik göçler nedeni ile bu sayının daha da azalmasına rağmen köyün mevcut yapısı ile halen varlığını koruduğunu ve geleneklerin yaşatılmaya çalışıldığını memnuniyetle karşılamaktayız.

Çalışmamızda köy merkezinde yer alan ve az sayıdaki mütevazı yapılardan oluşan küçük külliye plan, malzeme, mimari ve süsleme özellikleri bakımından tek tek ele alınarak ayrıntılı bir şekilde tanıtılmış, kapsamlı bir karşılaştırma ve değerlendirme ile Anadolu Türk mimarisi içerisindeki yeri ve önemi vurgulanmaya özen gösterilmiştir. Konu ile ilgili öncelikle literatür taraması gerçekleştirilmiş ve daha önce kapsamlı bir araştırmanın yapılmadığı belirlenmiştir. Bunun üzerine 30.09.2018 tarihli son ziyaretimizde tarafımızdan eserlerin rölevaleri alınmış, fotoğrafları çekilmiş ve çizimlerin bilgisayara aktarılmasının ardından elde edilen veriler doğrultusunda çalışmamız hazırlanmıştır.

1. Alören Köyü Külliyesi

Külliye, köy merkezinde eğimli bir arazide yer alan cami, yunak, çeşme ve havuzdan ibaret küçük bir imar hareketidir. Yapı sayısı ve boyutu bakımından mütevazı bir kuruluşu sahip olmakla birlikte, bir köy yerleşiminin temel ihtiyaçları değerlendirildiğinde ibadet, su ve temizlik gibi önemli gereksinimleri karşılayan bir tesis olarak önem arz etmektedir. Ayrıca bu küçük yapı topluluğunun hemen yanı başında yer alan bir arsana ve dibek taşı da fonksiyonları bakımından köydeki yaşamı kolaylaştıran külliyei tamamlayıcı birer unsur olarak değerlendirilebilir.

1.1. Cami

Eser, köy merkezinde dört yönden dar sokaklarla sınırlı ve kuzeydoğudan güneybatıya doğru hafif meyilli bir arazi üzerine yerleştirilmiştir (Fotoğraf: 1).

İnşasına ait bir kitabesi bulunmamakla birlikte, harim mekânı içerisinde yer alan minare kapısındaki *Sene 1317* (M.1899) ibaresi yapım yılına ait olmalıdır. Ayrıca ayrıntıları ile değerlendireceğimiz mimari ve süsleme özelliklerinden hareketle de 19. yüzyıl sonlarına tarihlendirmek mümkündür.

Mevcut durum itibarıyla ciddi bir onarıma ihtiyaç duyduğu anlaşılan eser, bakımsız bir vaziyette ibadete kapalı fakat her türlü tehlikeye açık haldedir.

İnşa malzemesi olarak su basman kısmında kaba yonu ve moloz taş, duvarlarda ahşap iskelet ve moloz taş, minare kaidesinde kaba yonu taş, gövdesinde tuğla, şerefesinde kesme taş, mihrapta ise alçı kullanılmıştır.

¹ [http://www.mecitozu.gov.tr/ilcemizin-tarihcesi#\(E.T.12.01.2019\)](http://www.mecitozu.gov.tr/ilcemizin-tarihcesi#(E.T.12.01.2019)); başka bir çalışmada Osmanlı Arşivi Daire Başkanlığı'nda yer alan belgelere göre, Mecitözü'nün Amasya'dan ziyade Çorum'a yakınlığı sebebi ile 10 Mayıs 1914 yılında Çorum'a bağlandığı belirtilmektedir, bkz., *Zaman ve Belgelerde Mecitözü*, Mecitözü Kaymaklığı, Mecitözü 2013, s.58.

² Bilgi ve harita için bkz., *Zaman ve Belgelerde Mecitözü*, s.179, 194.

³ [http://www.nufusune.com/9514-corum-mecitozu-aloren-koy-nufusu\(E.T.12.01.2019\)](http://www.nufusune.com/9514-corum-mecitozu-aloren-koy-nufusu(E.T.12.01.2019)).

Cami, kuzey-güney doğrultusunda dikdörtgen planla prizmatik bir kütle halinde inşa edilmiştir (Çizim: 1). İçerde düz ahşap tavan, dışarda ise alaturka kiremit kaplı bir kırma çatı ile örtülüdür. Kuzey ve doğu duvarları biraz daha kalın yapılmıştır. Son cemaat yeri bulunmayan eserin batı yanında iki katlı küçük bir giriş ünitesi mevcuttur. Minaresi harim mekânının kuzeybatı köşesine yerleştirilmiştir.

Bina, beden duvarları ve örtü sisteminden müteşekkil iki kademeli bir görünüş sergiler (Fotoğraf: 1). Üst kademe, bazı kısımları kırılmış veya dökülmüş alaturka kiremitlerle kaplı bir kırma çatıdan ibarettir ve bu çatının etek mahiyetindeki uzantısı aynı zamanda alt kütleli sınırlandıran bir saçak niteliğinde kullanılmıştır.

Cami kütesi, kaba yonu ve moloz taş örgülü bir su basman üzerine yerleştirilmiştir. Su basman ile kütle arasında ahşap bir hatıl mevcuttur.

Cepheler, esas itibariyle son derece masif görünümlü, kireç ve çimento harcı ile yapılmış düz sıvalı duvar yüzeylerine sahiptir. Kısmen dökülmüş sıva tabakalarının altında, ahşap iskelet arasına yığılmış moloz taşlardan oluşan duvar örgüsü ile birlikte sıva tabakasının duvar yüzeylerine daha rahat yapışmasını sağlamak amacı ile iskelet üzerine çok sayıda çivi çakıldığı da görülebilmektedir (Fotoğraf: 1).

Kuzey cephe, her hangi bir açıklığa sahip değildir ve kütesel bir görünüş sergiler (Fotoğraf: 2). Cephenin batı ucunda aynı zamanda harimin kuzeybatı köşesini işgal edecek konumla yerleştirilmiş minaresi mevcuttur (Fotoğraf: 3).

Minarenin kaidesi kaba yonu ve moloz taş örgülü duvar kütesinden ibarettir ve cephenin yarı seviyesine kadar yükselir. Tuğla malzemeli ve soğan biçimli pabuç kısmından sonra yine tuğla örgülü silindirik gövde yükselir. Gövde çok kısa bir kütleyle sahiptir ve ortasında kesme taş malzemeli silindirik bir bilezik yer alır. Şerefe altı tuğla dizilerinin birer sıra taşırılması ile yukarı doğru genişleyerek yükselmektedir. Şerefe korkulukları yan yana sıralanmış yekpare kesme taş levhalardan oluşmaktadır. Alt kenarı iç bükey, üst kenarı ise düz yüzeyli bir silme ile sınırlandırılmıştır. Şerefenin batıya yönelen taş levhaları bir birinden ayrılmış ve düşmemesi için de metal bir kayış ile bağlanmıştır (Fotoğraf: 4). Ancak bu haliyle bile neredeyse yıkılacak durumdadır. Petek, gövdenin devamı şeklinde fakat biraz daha daralarak yükselir. Yukarı kısmında ana eksenlere yerleştirilmiş, boyuna dikdörtgen küçük birer pencere açıklığı görülür. Şerefenin alt kenarındaki ile aynı görünüme sahip iç bükey kavisli bir silmeden sonra sac levhalarla kaplanmış konik külah ve onun da üzerinde dört küp ve bir hilalle sonuçlanan alem yer alır.

Doğu cephe, kuzey cephe ile aynı görünüşü sergilemekle birlikte cephe aksından kuzeye kaydırılmak suretiyle üst seviyeye yerleştirilmiş boyuna dikdörtgen bir pencere açıklığı mevcuttur. Bu cephelerde arazinin eğiminden dolayı su basman kısmının bir hayli yüksek yapıldığı rahatlıkla algılanabilmektedir (Fotoğraf: 5).

Güney cephede toplam beş pencere açıklığı mevcuttur. Bunlardan ikisi alt, üçü üst seviyeye aynı hizada simetrik bir düzenle sıralanmıştır. Hepsisi de eş büyüklükte, boyuna dikdörtgen birer açıklıktır ve çerçeveleri ahşap malzemelidir. Alt seviyedeki pencerelerin arasında eksene yerleştirilmiş ve cephe kütesinin yarı seviyesine kadar yükselen taşintılı mihrap kütesi dikkat çekmektedir (Fotoğraf: 6).

Batı cephede diğerlerinden farklı olarak cami ana kütesine bitişik yapılmış, eksenden başlayarak kuzeybatı köşedeki minare kütesine kadar uzanan iki katlı bir giriş ünitesi bulunmaktadır. Cami kütesinin batı cephesinde üç pencere mevcuttur. Bunlardan ikisi üst

seviyeye, biri alt seviyeye ve bu ikisinin arasına yaklaşık hizalanarak yerleştirilmiş diğer cephelerdekilerle aynı görünüşte açıklıklardır (Fotoğraf: 7).

Giriş ünitesi iki katlı bir kütleyle sahiptir ve cami ile aynı nitelikte çatı örtülüdür (Fotoğraf: 1). İkinci kat, batı cephede kısmen taşırılarak bir dizi kirişle desteklenmiştir. Dökülen sıva tabakalarından anlaşıldığı üzere ahşap iskelet arası kerpiç dolguludur ve cami ana kütle ile aynı görünüşte sıvalıdır. Kuzey cephesinde her hangi bir açıklık mevcut değildir (Fotoğraf: 2). Batı cephesinde altta ve üstte boyuna dikdörtgen iki pencere açıklığı vardır. Üstteki daha büyüktür ve eksende yer alır, alttaki ise biraz kuzeye kaydırılarak yerleştirilmiştir. Güney cephesinde ahşap malzemeli kapıyı barındıran büyük bir açıklık bulunmaktadır (Fotoğraf: 8). Kapı kanatları ahşaptan yapılmış simetrik bir çifttir ve yüzeyi üçer bölümlü panolarla hareketlendirilmiştir. Tamamen mavi yağlı boyalı her bir kanatta üst ve alt bölümlerde boyuna dikdörtgen iki, ortada ise enine dikdörtgen birer pano görülür. Panoların yüzeyleri silindirik dilimlerle hareketlendirilmiştir. Mevcut durum itibarıyla kullanılamaz haldedir. Giriş ünitesinin alt katı kuzey-güney yönünde dikdörtgen planla uzanan, küçük bir mekândır ve doğu-batı doğrultuda ahşap kirişlere oturan düz tavanla örtülüdür (Fotoğraf: 9). Duvarların sıvaları dökülmüş, zeminin büyük bir kısmı kazılarak harap duruma getirilmiştir. Doğu duvarında harim kapı açıklığı yer almaktadır.

Harim kapısı, boyuna dikdörtgen bir açıklıktır ve enli tahtaların yan yana getirilmesi ile oluşturulmuş bir çift sade kanattan ibarettir (Fotoğraf: 10). Alt ve üst kısımlarda tahtaları arkadaki iskelete tutturmak amacı ile kullanılmış bir dizi kabara başlı iri mih görülmektedir. Kapı binisinin üst kısmı kırıktır. Bir çift halindeki kapı tokmaklarından kuzey kanattaki sağlam durumdadır, diğeri ise mevcut değildir. Tokmak, metal malzemeden yapılmış dairevi bir halka şeklindedir. Üzeri küçük deliklerle hareketlendirilmiştir. Ayna da aynı malzemeden kesilmiş, kenarları fistolu bir unsurdur. Fistonun iç kenarları yine küçük deliklerle hareketlendirilerek ayna yüzeyine altı kollu bir yıldız kabartılmıştır. Aynanın üst kısmı yüzeyi burgulu ince bir boyundan sonra, ortası delikli küçük bir pul ve biri büyük diğeri küçük damla biçimli birer uçla sonuçlandırılmıştır.

Harim, kuzey-güney yönünde dikdörtgen planla uzanan küçük bir mekândan ibarettir (Fotoğraf: 11). Tavan, tamamen ahşap malzemelidir ve enli tahtaların doğu-batı yönünde yan yana sıralanıp derzlerine ince çitaların çakılması ile oluşturulmuş düz bir yüzeye sahiptir (Fotoğraf: 12).

Pencereler, dış kütledeki aynı düzen ve görünüşü yansıtır.

Mekânın kuzeyinde yanlarda duvarlara, ortada ise eş aralıkla yerleştirilmiş iki ahşap direğe oturan geniş bir mahfil vardır (Fotoğraf: 12). Kuzey ve Doğu duvarları alt seviyede bir hayli kalındır, üst seviyede ise güney ve batı duvarlarla aynı kalınlığa sahiptir. Mahfil, doğu duvar boyunca bu kalın kütle üzerinde güneye doğru dar bir galeri gibi uzatılarak L şeklinde bir düzen ortaya çıkmıştır (Fotoğraf: 11). Mahfili destekleyen direkler altta dairevi, üstte kare kesitlidir, ayrıca üstteki direkler aynı zamanda kirişle bir bütün teşkil edecek tarzda S kıvrımlı büyük yastıklara da sahiptir. Mahfil, hem kuzey hem de doğu kenar boyunca eşit aralıklı, düz yüzeyli ince ahşap levhalardan oluşan basit bir korkulukla sınırlandırılmış, ancak orta bölümü ve yandaki bazı kısımları kırılmıştır. Aynı korkuluk alt katta, ilk direktten başlayarak devam eder ve doğu duvarına bitişir. Orta bölümün alt ve üst katlarında, korkuluğun direklere bitişik parçalarının C-S kıvrımlı birer boyundan sonra yarım palmetle sonuçlandıkları görülmektedir.

Harimin kuzeybatı köşesinde minare kaidesine ait, kare kesitli taşıntılı kütle dikkat çeker (Fotoğraf: 13). Bu kütlemin doğu yanına bitişik konumla mahfile irtibat sağlayan ahşap merdiven yer alır. Güney yanında ise kesme taş malzemeli, yarım daire kemerli kapı açıklığı

bulunur. Kemer, üzengiden itibaren biraz daha içerlek yapılmış ve kilit taşına bir rozet kabartılmıştır. Motif, düz yüzeyli göbekten çıkan sekiz yapraklı bir çiçekten ibarettir. Yapraklar, kenarlarda aynı formda ikinci kez kabartılarak iki kademeli bir kompozisyon oluşturulmuştur. Rozetin hemen altında yüzeye kazılarak işlenmiş *Sene 1317* ibaresi dikkat çekmektedir. Bu tarih Milâdî 1899 yılına tekabül etmektedir ve inşa yılına ait olmalıdır (Fotoğraf: 14). Minare kapısı düz yüzeyli ahşap bir kanattan müteşekkildir. Mahfil katında batı duvardaki boyuna dikdörtgen kapı açıklığından cami görevlilerine ait odaya irtibat sağlanır. Oda kuzey-güney yönünde dikdörtgen planlı, kirişlerle desteklenen düz ahşap tavanlı basit bir hacimden ibarettir. Duvarları beyaz sıvalı sade yüzeylere sahiptir. Batı duvar ekseninde boyuna dikdörtgen bir pencere açıklığı mevcuttur.

Harim mekânının zemin döşemesi, tavan ile aynı şekilde düz tahtalarla kaplı olmakla birlikte, özellikle mihrabın bulunduğu güneydeki bölümün büyük kısmı sökülerek tahrip edilmiştir (Fotoğraf: 11).

Duvarlarda yoğun bir kalem işi süsleme programı dikkat çeker. Kirli beyaz sıvalı zemin üzerine mavi, yeşil, sarı, siyah, kahverengi boya kullanılarak yapılan ve siyah çizgilerle konturlanan süsleme kompozisyonunun esasını bitkisel, geometrik, nesneli ve yazılı bezemeler teşkil eder. Bitkisel süslemeleri ağaç, çiçek, meyve çeşitleri, kıvrım dallar, yapraklar; geometrik süslemeleri dikdörtgen ve sekizgen panolar, baklava dilimleri, çarkifelekler; nesneli bezemeleri cami, pencere, bayrak, keşkül, teber, saat, vazo, kâse tasvirleri; yazılı bezemeleri ise Allah, Muhammed, Ali, Ebu Bekir, Ömer, Osman ve Hüseyin isimlerinin yer aldığı madalyonlar teşkil etmektedir. Süslemeler altı üstlü iki sıra halindedir ve harim kuzey duvarından itibaren saat yönünde şu şekilde sıralanmaktadır:

Harimin kuzeybatı köşesinde minareye ait kütle yer almaktadır. Bu kütle mahfil katındaki harime bakan yüzeyinde, tavana yakın konumla mavi boya ile konturlanmış enine dikdörtgen bir pano içerisinde kirli beyaz zemin üzerine siyah boya ile yazılmış altı satırlık kitabe yer alır (Fotoğraf: 15). Kitabenin günümüz Türkçesi ile okunuşu şu şekildedir:⁴

- *Bu camii Şerif... Türkiye bin üçyüz*
- *elli sekiz senesi Teşrin-i Sani'nin (Kasım'ın)*
- *yirmi sekizinci günü...satırları...*
- *Ahmet oğlu... Ali Hüseyin*
- *ve amca oğlu...*
- *1358...1942*

Panonun iç köşeleri çeyrek daire şeklinde kavilendirilmiştir. İki yanına simetrik düzenle üzerinde menekşe benzeri çiçeklerin yer aldığı bir ağaç tasvir edilmiştir. Ağacın gövdesi ve yaprakları yeşil, çiçekler ise sarı, mavi ve kahverengi tonlarında işlenmiştir. Bu kütlede doğu yanında süsleme mevcut değildir. Kuzey duvarı ortasında mavi çizgilerle konturlanmış enine bir baklava dilimi içerisinde oniki kollu bir yıldız çiçeği görülmektedir (Fotoğraf: 16). Çiçeğin her bir kolu mavi, sarı ve açık sarı ile boyanmış, kenarları ise siyah ile vurgulanmıştır.

⁴Kitabe metninin son derece acemi bir işçilikle yazıldığı anlaşılmaktadır. Önemli bir kısmı okunamayan metinde basit yanlışlıklar da dikkat çekmektedir. Tarih satırındaki 1942 ibaresinin doğru olduğunu fakat hemen yanındaki hicrî 1258 yılının ise yanlış yazıldığı düşünmekteyiz. Zira 1258 yılı Milâdiye dönüştürüldüğünde 1842 yılına tekabül etmektedir ki bu durum kitabe metnindeki *Türkiye* kelimesi ve *bin üçyüz elli sekiz* ibaresi ile örtüşmemektedir. Burada Hicrî ١٢٥٨ yılındaki rakamlardan ٢'ün yanlışlıkla ٧ şeklinde yazıldığı düşünmekteyiz, dolayısı ile H. 1358 yılı M. 1942'ye tekabül etmektedir ki bu da kalem işi süslemelerin yapım tarihi olmalıdır. Öte yandan son satırda *Ahmet oğlu... Ali Hüseyin* ve *amcaoğlu* gibi isimler zikredilmekle birlikte metin tam okunamadığından bir usta ismi de belirlenmemektedir. Kitabe metnini okuyan Sayın Prof.Dr. Abdülkadir Dündar'a teşekkür ederim.

Baklavanın köşelerine ve kolların ucuna stilize yapraklar işlenmiştir. Baklava diliminin iki yanına birer vazodan çıkan gül demeti tasvir edilmiştir. Vazolar S biçimli saplara, iç bükey kavisli bir kaide ile yüksek bir boyuna ve yarım küre şeklinde birer gövdeye sahiptir. Sarı renklerle boyanmış, kenar çizgileri siyahla vurgulanmıştır. Ayrıca gövde yüzeyinde mavi üzerine beyaz renkli üçer yaprak işlenmiştir. Çiçek demeti yeşil renkli ince bir dal üzerindeki beyaz, mavi, sarı ve kahve renkli gonca güllerden oluşmaktadır. Kuzey duvarın alt seviyesinde sıva tabakası büyük ölçüde döküldüğünden buradaki süslemeler de zamanla kaybolmuştur (Fotoğraf: 13). Sadece mavi çizgili birer pano ile hemen iç kenarındaki ince yapraklardan ibaret süslemenin bir kısmı sağlam kalabilmiştir. Doğu duvarın üst seviyesinde kuzey kenara yakın konumla işlenmiş bir yıldız çiçeği mevcuttur (Fotoğraf: 16). Motif, kuzey duvardaki yıldız çiçeğinin tekrarı olmakla birlikte baklava dilimi burada boyuna yerleştirilmiştir. Ortada ve güney uçta ise çiçek motifleri arasına işlenmiş sekizgen yazı panoları bulunmaktadır (Fotoğraf: 17). Ortadaki panoda *Ömer radyallahu anh*, güney kenardaki panoda *Ebu Bekir radyallahu anh* yazmaktadır. Yazılar siyah zemin üzerine beyaz ile yazılmış, çerçevelerde sarı renk kullanılmıştır. Her iki bezeme kompozisyonu da enine dikdörtgen siyah bir bordür ile sınırlandırılmıştır. Kuzey ve doğu duvarda üst seviyedeki bu süslemelerin alt kenarları boydan boya turuncu renkle boyanarak ince siyah bir çizgi ile konturlanmıştır. Doğu duvarda mahfilin altına rastlayan bölümde, kuzey kenarda uçları sivri yaprak ve çiçeklerle sonuçlanan bir yıldız çiçeği, onun yanında bir kâse içerisinde üzüm ve asma yaprakları tasviri görülmektedir (Fotoğraf: 18). Kâse beyaz-mavi, üzüm ve asmalar açık-koyu mavi ile renklendirilmiş ve ince siyah çizgilerle biçimlendirilmiştir. Her iki motif mavi renkli ince çizgilerle yapılmış, köşeleri kıvrım dallarla kavislendirilmiş enine dikdörtgen bir çerçeve içerisine alınmıştır. Mahfil taşıyan kirişlerin duvara oturduğu kısımda, karşılıklı simetrik birer yarım yastık ve bunun da altındaki duvar yüzeyinde açık mavi boya ile yapılmış birer sütünce tasviri görülmektedir. Sütüncelerin gövdesi ince siyah çizgilerle oluşturulmuş bileziklerle hareketlendirilmiştir. Aynı tasvir mahfil katında da uygulanmıştır. Doğu duvarda bu sütun tasvirinin yanı başında tahrip olmakla birlikte mavi renklerle yapılmış büyük bir asma ağacı yer almaktadır. Asma ağacının yanındaki yüzeye büyükçe bir cami tasviri işlenmiştir (Fotoğraf: 19). Caminin merkezî büyük bir kubbeye ve iki yanında simetrik konumlu tek şerefeli ikişer minareye sahip olduğu anlaşılabilir. Sıva tabakası tahrip edildiğinden tamamı görülemez de altı üstlü iki sıra halinde yarım daire kemerli pencere açıklıkları ve bunların üzerine üçer pencere açıklığını kapsayacak şekilde küçük birer kubbe yerleştirildiği belirlenebilmektedir. Kubbelere birer tanesi iki yandaki minarelerin arasına yerleşiktir. Kubbe yüzeyinde de aynı tarz pencere açıklıkları dikkat çekmektedir. Merkezî kubbe lale biçimli, diğer kubbelere ve minarelere ise hilâl şeklinde birer alemlerle sonuçlandırılmıştır. Minareler ve cami kütlesi açık sarı, kubbe ve külahlar mavi boya ile işlenmiş, konturlar ince siyah çizgilerle vurgulanmıştır. Cami tasvirinin yanında mavi zeminli boyuna dikdörtgen bir pano yüzeyinde kahverengi ile yapılmış büyük bir pencere tasviri dikkat çekmektedir (Fotoğraf: 19). Pencere yarım daire kemerlidir ve altı bölümden oluşmaktadır. Duvarın güney kenarında, aynı zamanda vaiz kürsüsünün arkasında kalan yüzeyde keşkül, teber ve bayraklardan oluşan bir süsleme kompozisyonu görülmektedir (Fotoğraf: 19). Keşkül, kompozisyonun merkezini teşkil edecek şekilde bir zincirle yukarıdan sarkıtılmıştır. İki yanında mızrak uçlu ve çift yüzlü birer teber, bunun da iki yanında ay-yıldızlı birer bayrak yer almaktadır. Bayrakların alt kısımları bir iple arkasındaki direğe düğümlemiş, direklerin ucu da ay-yıldızlı küçük birer alemlerle sonuçlandırılmıştır. Keşkül mavi, teber siyah, bayrak beyaz boya ile işlenmiş, konturlar ince siyah çizgilerle vurgulanmıştır.

Güney duvarda da zengin bir süsleme programı görülür (Fotoğraf: 20). Süslemeler mihrabın iki yanına ve pencere açıklıkları arasına simetrik düzenle yerleştirilmiştir. Üst seviyede, doğu kenardaki pencere açıklığına kadar olan yüzeyde C ve S kıvrımlı dallar ve yapraklardan oluşan bitkisel süslemenin yukarısında eş aralıklarla işlenmiş, üç adet vazodan

çıkan çiçek tasvirleri dikkat çeker (Fotoğraf: 21). Vazolar sarı, bitkiler yeşil, mavi ve sarı boya ile renklendirilmiştir. Bunun yanındaki pencere açıklığının yukarısında yine benzeri bir kompozisyon görülmekle birlikte buradaki motifler daha küçük ve vazodan çıkan çiçek bir tanedir. Ayrıca vazo da mavi boya ile yapılmıştır. Pencerenin alt yanında ise enine dikdörtgen bir pano içerisinde yatay bir dal gövdesi üzerinde sarı ve yeşil renkli çiçeklerden ibaret bir pano yer alır. Güney duvarda, mihrabın üst yanında simetrik konumla yerleştirilmiş dairevi birer madalyon içerisinde Allah ve Muhammed yazıları mevcuttur (Fotoğraf: 20). Yazılar yine siyah zemin üzerine beyaz ile yazılmış, madalyonun bordürü ise iç içe dal ve yapraklardan ibaret bir çelenk tasviri ile hareketlendirilmiştir. Madalyonların hemen yukarısına çiçek demetleri, dış yanlarına birer ağaç, aralarına da üç adet vazodan çıkan çiçek tasviri işlenmiştir. Ağaçların altına aşağı doğru sarkan S kıvrımlı dallar yerleştirilmiştir. Ağaçlar yeşil, aşağı sarkan dallar turuncu, vazolar mavi, çiçekler yeşil, mavi ve sarı tonları ile renklendirilmiştir. Batı kenara yakın konumlu pencere açıklığının üst yanına yine mavi vazolu küçük bir çiçek tasviri yer alır. Pencerenin doğu yanına kuzey duvarda görülen yüksek kaideli vazo ve çiçek tasvirlerinin bir benzeri işlenmiştir. Bunun biraz altında minber ve pencere arasında yine aynı tarz bir vazo-çiçek motifi yer alır. Güney duvarın batı yanındaki altlı üstlü bu iki pencere arasında ise altı kollu çiçekten ibaret alçı malzemeli bir rozet dikkat çeker. Mihrabın iki yanında, alt seviyede mihraba bitişik birer vazo-çiçek tasviri bulunmakla birlikte bunların yarım yapıldıkları, hatta doğu yandakinin sadece çiçekleri görülebilmektedir. Bunların dışında süsleme programına zenginlik kazandıran önemli bir uygulama da güney duvarın doğu kenarında, boyuna dikdörtgen bir pano içerisinde büyükçe bir baklava dilimi ve bunun da ortasına yerleştirilmiş bir saat tasviridir (Fotoğraf: 22). Saat, mavi ve sarı bordürlü sekizgen bir çerçeveye sahiptir. Rakam yerine prizmatik üçgenler kullanılan saat, tam dokuzu gösterir vaziyette işlenmiştir. Zemin beyaz, akrep-yelkovan, üçgenler ve dakika çizgileri siyah ile gösterilmiştir. Baklava dilimi beyaz, mavi, sarı ve beyaz olmak üzere dört renkli bordürle çerçevelenmiş, köşelerine yine stilize palmetler yerleştirilmiştir.

Batı duvarda; üst seviyede yine doğu duvardakine benzer şekilde sekizgen yazı panoları mevcuttur (Fotoğraf: 23). Panolar bu kısımdaki pencere açıklıklarının arasına simetrik düzenle, kıvrım dallardan ve yapraklardan oluşan bitkisel süslemelerin üzerine yerleştirilmiştir. Güneydeki panoda *Ali radyallahu anh*, ortadaki *Osman radyallahu anh*, kuzeydekinde ise *Hüseyin radyallahu anh* yazmaktadır. Bunların hemen yukarısında ve köşeliklerinde birer ağaç tasviri görülmektedir (Fotoğraf: 24). Kompozisyonun tamamı duvar boyunca uzanan koyu kahverengi bir çerçeve ile sınırlandırılmıştır. Üst seviyede bunlardan başka, mahfil katında yer alan ve cami görevlilerine ait odanın kapı açıklığının hemen kuzey yanında büyük bir hurma ağacı tasviri görülmektedir (Fotoğraf: 25). Ağacın gövde ve dalları sarı, yaprakları yeşil ile renklendirilmiştir. Alt seviyede güney kenarda minberin arkasında kalan duvar yüzeyinde yedi yapraklı küçük bir çiçek motifi yer alır. Yaprakların uçlarına ve aralarına ince küçük dallar yerleştirilmiştir. Bunun yanında ve minberin hemen önündeki duvar yüzeyinde yine yıldız çiçeği görülür. Alt seviyede ve tam eksende yer alan pencere açıklığının hemen yukarısına da vazodan çıkan bir gül demeti işlenmiştir. Kuzey kenarda mahfile bitişik yüzeyde ise boyuna dikdörtgen bir pano içerisine yine büyükçe bir baklava dilimi yerleştirilmiş bunun da ortasına yedi yapraklı bir çiçek betimlemesi yapılmıştır (Fotoğraf: 23). Baklava dilimi, içeri doğru sırasıyla beyaz, sarı, mavi, kirli beyaz ve yeşil renkli beş ince bordürden oluşturulmuş, uçları şematik işlenmiş birer palmetle sonuçlandırılmıştır.

Harim duvarlarının alt kısmındaki pencere seviyesine kadar yükselen yüzeyler, ayrıca turuncu ile boyanıp ince siyah çizgilerle derzlenerek bir duvar örgüsü görüntüsü oluşturulmuştur.

Benzer süsleme programı tavanı destekleyen direklere oturan kiriş ve yastıkların yüzeyinde de görülmektedir (Fotoğraf: 26). Yastıkların ve kirişin alt yüzeyinde ince siyah çizgilerle oluşturulmuş küçük dikdörtgen panolar, bunların içerisinde çapraz çizgiler, dışında ise ince dallar dikkat çeker. Yastıkların harime yönelen ve direklerin hemen üzerine rastlayan kısımlarında birer çiçek demeti ve bunların altından başlayarak kiriş boyunca duvarlara kadar devam eden çizgisel dal ve yapraklardan oluşan ince bir şerit görülmektedir.

Mihrap, güney duvar ekseninde yer alır ve boyuna dikdörtgen bir kütle halinde kısmî taşıntılıdır (Fotoğraf: 27; Çizim: 2). Alçı malzeme ile kalıplama tekniğinde yapılmıştır. Yarım daire şeklinde girintili bir nişe sahiptir. Kavsara, C ve S biçiminde kavislendirilmiş dilimli bir kemer yanı sıra üzengisi ve kıvrım hatları silindirik kalın silmelerle vurgulanmış bir yüzeyden oluşmaktadır. Nişin harime yönelen karşılıklı iki köşesinde kum saati tarzında başlıklara ve profilli kaidelere sahip, gövdesi burmalı birer sütünce görülmektedir. Kemer yayı ve burmalar ince siyah boyalı çizgilerle vurgulanmıştır. Sütuncelerin iki dış yanında, yaklaşık 1m yükseklikte simetrik birer kandillik yer alır. Nişin iki yan ve üst kenarı boyunca dolaşan bordürlerle mihraba çerçeve teşkil edilmiş ve yüzeyler süslemelerle dolgulanmıştır. Bordürler dışarıdan içeri doğru, düz yüzeylere sahip duvardan sonra ilki mihraba çerçeve teşkil etmek üzere kısmen taşıntı yapan iç bükey kavisli bir silme, bir ince düz silme, bir düz bordür, hafif taşıntılı bir ince düz silme, bir enli düz bordür, hafif taşıntılı bir düz silme ve düz yüzeyli niş çerçevesi şeklinde sıralanmıştır (Çizim: 2). Ayrıca kavsaranın yukarısına enine dikdörtgen bir pano yerleştirilmiş ve yüzeyi yazı levhası olarak değerlendirilmiştir. Dış kenardaki iki silme ile niş kenarındaki düz yüzey hariç, mihrabın diğer yüzeyleri bitkisel, geometrik ve nesneli bezemelere sahiptir. Dış kenara yakın ilk bordürde yukarı doğru uzayıp giden, uçları sivri yapraklı S şeklindeki ince kıvrım dallar yanına ondan kopmuş gibi işlenmiş stilize palmetler görülür. Ayrıca kıvrım dallar arasına dilimli küçük kabaralar da yerleştirilmiştir. Bundan sonra gelen ince düz silmenin yüzeyi tek sıra halindeki prizmatik dilimlerle hareketlendirilmiştir. Mihrap yüzeyindeki en geniş bordürde vazo ve ay-yıldız tasvirleri dikkat çeker (Fotoğraf: 28). Vazo iki kademeli bir kaide ile sütun şeklinde bir gövdeye sahiptir. Alt kaideye kare bir kütle hakimdir. Bunun alt kenarında C kıvrımlarının ortasına yerleşik bir kabara, onun da altında iç bükey kavisli çizgilerden oluşan püskül tarzı bir tabanlılık görülmektedir. Karenin iki yanında simetrik konumla yerleştirilmiş, S şeklinde sivri yapraklı birer kıvrım dal bulunmaktadır. Bu kaidenin üzerindeki alt kenarı yine püsküllü armudi formulu ikinci kaideden sonra gövde yükselir. Armudi kaidenin alt bölümü stilize yapraklar, ortası yatay çizgiler, üst kısmı ise dikey çizgilerle hareketlendirilmiştir. Gövde, yukarı doğru hafifçe daralarak sütun şeklinde yükselir. Gövdenin alt kenarına ince yapraklı bir çiçek tasviri, üst kısmına ise yine ince dikey çizgiler kabartılmıştır. Vazonun ağız kenarına bir hilal yerleştirilmiştir. Armudi kaidenin iki yanında simetrik konumla işlenmiş altta birer kabara, üstte ise stilize yapraklar; bunun da yukarısında gövdenin iki yanına gelecek şekilde uçları yukarı bakan birer ay-yıldız tasviri ile kompozisyon tamamlanmıştır. En içteki bordür çapraz çizgilerle oluşturulmuş baklava dilimleri ile dolgulanmıştır (Fotoğraf: 28).

Minber, güneybatı köşede batı duvarına bitişik uzanan ahşap bir unsurdur (Fotoğraf: 29; Çizim: 3). Aynalık, yan yana dizilmiş enli tahtalardan ve derzlerine çakılmış profilli ince çitalardan oluşmaktadır. Ortasında yine ince çitalarla yapılmış iç içe iki dairenin içerisine merkezi konumla yerleştirilmiş ve aslen birer baklava diliminden müteşekkil, altı kollu bir rozet görülmektedir. İkinci dairenin yüzeyi boş bırakılmıştır. Bu motifin alt kenarı ile süpürgelik kısmı enine uzanan ince çitalarla sınırlandırılmış ve buraya üzengileri C ve S şeklinde kavislendirilmiş, kaş kemerli altı dekoratif açıklık yan yana sıralanmıştır. Korkuluk, boydan boya düz bir yüzey halinde uzanmaktadır. Geçit ve köşk kısmı, boyuna dikdörtgen birer açıklıktan ibarettir. Köşk, düz yüzeyli dört ayaklı bir baldaken tarzındadır. Her köşesinde sivri

profilli uçlarla sonuçlanan birer tepelik yükselmektedir. Köşk altı boyuna dikdörtgen sade bir panodan ibarettir ve kendi içerisinde üç bölüme ayrılarak ortasına enine bir, alt ve üst yanlarına ise boyuna ikişer dikdörtgen levha yerleştirilmek suretiyle geometrik bir şema oluşturulmuştur. Korkuluk ve köşk altındaki panolar, pahlı dar yüzeylerden sonra ince profillerle çerçevelenmiştir. Minber kapısı, dilimli kemerli basit bir açıklığa sahiptir. Kanatların her biri yine üçer bölümlüdür ve ortadaki boyuna dikdörtgen, alt ve üsttekiler işlemsiz düz yüzeyli kare birer levhadan oluşmakta iken doğu kanadın levhaları kırılmıştır. Kapının yukarısında ortada üç dilimli süslemesiz bir tepelik yanlarda da köşktekilerle aynı biçimde birer tepelik yer almaktadır.

Vaiz kürsüsü güneydoğu köşeye yerleştirilmiş, dört ayağa oturan ahşap malzemeli basit bir unsurdur (Fotoğraf: 30). Mahfil korkulukları ile aynı görünüşte, düz çıtaldan oluşan bir korkuluğa sahiptir. Harime bakan cepheleri enine dikdörtgen birer pano ile hareketlendirilmekle birlikte her hangi bir süsleme unsuruna sahip değildir. Dört köşesinde alt kısımları boğumlu birer tepelik mevcuttur.

1.2. Yunak:

Yapıyı 2013 yılında gördüğümüzde ayakta iken günümüzde ne yazık ki tamamen yıkılmış ve hiçbir iz kalmamıştır (Fotoğraf: 31). Gördüğümüz hali ile caminin kuzeyinde, batıya eğimli bir arazi üzerine doğu-batı yönünde kareye yakın dikdörtgen plan ve moloz taş temel üzerine kaba yonu ve moloz taştan inşa edilen eser, ahşap iskeletli bir kırma çatı ile örtülü idi. Kapısı, güney duvarın batı kenarında boyuna dikdörtgen basit bir açıklıktan ibaretti. İç mekânda, doğu duvarda yan yana sıralanmış sivri kemerli ocak nişleri, bunlara ait geniş bacalar ve kazanlıklar yer almakta idi. Orta bölümde ise çamaşırların yıkandığı, yekpare kesme taşlardan oluşan büyükçe iki tekne mevcuttu. Suyu da hemen yanı başındaki çeşmeden sağlanmakta idi.

1.3. Çeşme:

Caminin kuzeydoğusunda kuzeydoğu kuzeybatı yönünde L şeklinde uzanan bir duvar kütleli ile önündeki yalaktan ibarettir (Fotoğraf: 32). Uzun kenarını kuzeydoğu, kısa kenarını ise kuzeybatı duvarı teşkil eder. Duvarlar moloz taşlardan inşa edilmiş ve yüzeyi çimento harcı ile sıvanmıştır. Uzun kenar boyunca dikdörtgen planla uzanan eş büyüklükte üç, kısa kenarda ise bir yalak mevcuttur. Sadece kuzeydoğu duvarının doğu kenarına yakın iki yalağa akan birer boru vardır. Eseri 2013 yılındaki ziyaretimizde çeşmenin asıl kütlelerinin suyu halen akan bu iki yalaklı üniteden oluştuğunu ve kuzeybatı kolunun yerinde ise yunağın bulunduğunu belirlemiştik. Mevcut durum itibariyle çeşmenin diğer kısımlarının yeni yapıldığı ve bütün yüzeyinin de çimento harcı ile sıvandığı anlaşılmaktadır.

1.4. Havuz,

Caminin kuzeybatısında yer alır. Kuzeydoğu güneybatı yönünde dikdörtgen prizması şeklinde, tamamen moloz taşlarla inşa edilmiş büyük bir hacimdir (Fotoğraf: 33). Çeşmeden uzanan bir kanal vasıtası ile gelen su, kuzeydoğu duvarının doğu ucuna yakın konumlu bir oluktan havuza akıtılmaktadır. Vaktiyle köyün su ihtiyacının karşılanmasında büyük bir rolü olduğu anlaşılan havuz, içerisinde çöplerin biriktiği bakımsız bir durumdadır.

Arsana ve Dibek Taşı

Arsana, caminin kuzeydoğusunda yer alır (Fotoğraf: 34). Toprak zemin üzerine oturan taban kısmı, moloz taşlarla 170 cm çapında dairevi bir şekilde örülmüş ve iç bükey kavisli yüzeyi çimento harcı ile şaplanmış. Buna dik konumlu tek parça halinde ve tekerlek biçimindeki taş 32x125 cm ölçülerindedir. Her iki kütlede de merkezine birbirine dik konumlu birer demir mil sabitlenmiştir. Milin yatay uzanan bir ucu boşta ve bu kısım bir hayvana

bağlanıp, zemindeki taşın etrafında dönmesi suretiyle mekanizmanın çalışması sağlanmıştır. Buğdayın yıkanıp kurutulduktan sonra kabuğundan ayrılması ve daha kolay pişmesi amacı ile kullanılmıştır.⁵ Dibek taşı, cami kuzey duvarının doğu kenarına bitişik vaziyettedir (Fotoğraf: 35). 70x70x60 cm ölçülerinde büyük bir blok halinde tek parça mermerden kesilmiştir. Yine aynı amaçla kullanılmakla birlikte içi çukur bir taştır ve buğdayın ahşap bir tokmakla dövülmesi sağlanmıştır.⁶

2. Değerlendirme:

Mecitözü Alören Köyü'nde yer alan bir cami, bir çeşme, bir havuz ve yıkılmış bir yunaktan müteşekkil külliye plan, malzeme ve mimari özellikleri bakımından mütevazı bir köy külliyesi olarak belirlemekle birlikte, özellikle harim mekânındaki süsleme programı açısından Anadolu Türk tasvir sanatı için önemli özellikler taşımaktadır. Ayrıca yakın tarihlerde yıkıldığı anlaşılan yunak, yunağın hemen yanı başındaki çeşme ve havuz birlikteliği ile bunlara yakın konumlu arsana ve dibek taşı gibi unsurlar Türk Halk Kültürünün önemli öğeleridir ve köydeki sosyokültürel yapının da önemli göstergeleri olarak değerlendirilebilir.

Cami, kuzey-güney yönünde dikdörtgen planlı, düz ahşap tavan üzerine kırma çatı örtülü, tek minareli ve son cemaat yeri bulunmayan bir eserdir. Bu plan şeması ve örtü sistemi Anadolu Türk mimarisinde hemen her yüzyılda ve her bölgede örneklerine sıkça rastladığımız bir gurubu oluşturmaktadır. Nitekim Ankara Alaaddin Camii (1178)⁷, Ankara Yeşil Ahi Mescidi (1349-1392)⁸, Ankara Ahi Yakup Mescidi (1392)⁹, Ankara Şeyh İzzettin Mescidi (14.yy)¹⁰, Ankara Hacı Doğan Mescidi (14-15. yy)¹¹, Ankara Hacı Musa Mescidi (17. yy. sonu-18. yy. başı)¹², Ankara İbadullah Mescidi (17.yy. başı)¹³, Ankara Lelebicioğlu Mescidi (1713)¹⁴, Ankara Sarı Kadı Mescidi (18.yy)¹⁵, Manisa Demirci Ağa Camii (1834)¹⁶, Manisa Demirci Köpüleri Camii (inşa: 1377, onarım: 19. yy.)¹⁷, Çorum Kunduzhan Camii (16.yy)¹⁸, Çorum Kellegöz Camii (1660)¹⁹, Çorum Çakır Camii (19. yüzyıl ortaları)²⁰, Çorum İnyetullah Camii (1900)²¹, Merzifon Buğdaylı Camii (yenileme 1781)²², Yozgat Cevahir Ali Efendi Camii (1788)²³, Yozgat Köseyusuflu Köyü Camii (1795)²⁴, Yozgat Başçavuş Camii (1800)²⁵, Yozgat

⁵ H. Acun, *Türk Kültüründe Taşlar*, 3. Baskı, Atatürk Kültür Merkezi Başkanlığı, Ankara 2018, s.130.

⁶ Acun, a.g.e., s.129.

⁷ G. Öney, *Ankara'da Türk Devri Yapıları*, Ankara Üniversitesi Dil Tarih-Coğrafya Fakültesi Yayınları, Ankara 1971, s.17, 329.

⁸ S. Erken, *Türkiye'de Vakıf Abideler ve Eski Eserler*, I, 2. Baskı, Vakıflar Genel Müdürlüğü Yayınları, Ankara 1983, s.359.

⁹ Öney, a.g.e., s.40, 345.

¹⁰ Erken, a.g.e., s.377.

¹¹ Öney, a.g.e., s.48, 350.

¹² Öney, a.g.e., s.70, 366.

¹³ Erken, a.g.e., s.411.

¹⁴ Erken, a.g.e., s.423.

¹⁵ Erken, a.g.e., s.434.

¹⁶ F. Müderrisoğlu, "Demirci İlçesi", *Manisa İlçeleri Türk Kültür Varlıkları Envanteri* (Ed: H. Acun), Türk Tarih Kurumu, Ankara 2013, s.11.

¹⁷ Müderrisoğlu, a.g.e., s.46.

¹⁸ A. Dünder, *Çorum Cami ve Mescitleri*, Çorum Belediyesi Kültür Yayınları, Ankara 2004, s.62.

¹⁹ Dünder, a.g.e., s.43.

²⁰ Dünder, a.g.e., s.19.

²¹ Dünder, a.g.e., s.31.

²² M. Çerkez, *Merzifon'da Türk Devri Mimari Eserleri* (Ankara Üniversitesi Sosyal Bilimler Enstitüsü Yayınlanmamış Doktora Tezi), Ankara 2005, s.277.

²³ H. Acun, *Tüm Yönleri İle Çapanoğulları ve Eserleri*, 2. Baskı, TBMM Milli Saraylar Yayını, İstanbul 2016, s.382.

²⁴ Acun, a.g.e., s.415.

²⁵ Acun, a.g.e., s.389.

Musa Ağa Camii (1800)²⁶, Yozgat Kayıymzâde Camii (1804)²⁷, Yozgat Kızıltepe Köyü Camii (1816)²⁸, Niğde Kemal Ümmi Camii (18. yy. son çeyreği)²⁹, Niğde Sarı Abdurrahman Paşa Camii (onarım 1913)³⁰, Amasya Hamamözü Çay Köyü Camii (20. yy. başları)³¹, Gümüşhacıköy Köseler Köyü Camii (19. yy. sonu-20.yy. başı)³² kuzey-güney yönünde uzanan dikdörtgen planları ve düz ahşap tavanlı olmaları bakımından yakın benzerlikler sergilemektedir. Çorum Çakır Camii, İnyetullah Camii, Kellegöz Camii, Kunduzhan Camii, Yozgat Cevahir Ali Efendi Camii, Başçavuş Camii, Musa Ağa Camii, Kayıymzâde Camii ve Köseyusuflu Camii'nde mahfiller farklı olarak son cemaat yeri mekânı üzerine oturmaktadır. Öte yandan Alören Köyü Camii'nde son cemaat yerinin bulunmayışı eseri diğerlerinden ayıran başlıca farklılıktır.

Alören Köyü Camii minaresi, kaba yonu ve moloz taş örgülü duvar kütesinden ibaret bir kaide üzerinde tuğla malzemeli ve soğan biçimli pabuç kısmından sonra yine tuğla örgülü silindirik gövde ile yükselir. Karaman Dikbasan Camii (1436)³³, Karaman Süleyman Hacı Köyü Camii (19. yy)³⁴, Çorum Ulu Camii (13.yy.-son şekli 1810 ve 1911)³⁵, İstanbul Beylerbeyi Camii (1778)³⁶, Yozgat Cevahir Ali Efendi Camii (1788)³⁷, Yozgat Köseyusuflu Köyü Camii (1795)³⁸, Yozgat Çapanoğlu Camii (1779-1794)³⁹, Yozgat Başçavuş Camii (1800)⁴⁰, Yozgat Musa Ağa Camii (1800)⁴¹, Yozgat Kayıymzâde Camii (1804)⁴², Yozgat Nakıpzâde Camii (1844)⁴³, Çankırı Hacı Şeyhoğlu Camisi (19. yy. başı)⁴⁴, Ordu Aziziye Camii (1892)⁴⁵, Perşembe Ağuşlu Camii (1911)⁴⁶, Ordu Kestane Köyü Camii (1911)⁴⁷ minareleri de Alören Köyü Camii minaresine benzer şekilde soğan biçimli bir pabuç üzerinde yükselmektedir. Çorum Ulu Camii, Karaman Süleyman Hacı Köyü Camii, İstanbul Beylerbeyi Camii, Yozgat Cevahir Ali Efendi Camii, Köseyusuflu Köyü Camii, Nakıpzâde Camii, Çapanoğlu Camii, Ordu Aziziye Camii, Perşembe Ağuşlu Camii ve Kestane Köyü Camii minareleri tamamen kesme taş malzemeli iken Karaman Dikbasan Camii, Çankırı Hacı Şeyhoğlu Camii, Yozgat Başçavuş Camii, Musa Ağa Camii ve Kayıymzâde Camii

²⁶ Acun, a.g.e., s.404.

²⁷ Acun, a.g.e., s.407.

²⁸ Acun, a.g.e., s.411.

²⁹ H. Çal, *Niğde Şehrindeki Ahşap Tavanlı Camiler ve Mescitler*, T.C. Kültür Bakanlığı Yayınları, Ankara 2000, s.87-93.

³⁰ Çal, a.g.e., s.94-103.

³¹ M. K. Şahin, "Amasya-Hamamözü-Çay Köyü ve Gümüşhacıköy-Köseler Köyünde Bilinmeyen İki Cami", *XII. Ortaçağ-Türk Dönemi Kazıları ve Sanat Tarihi Sempozyumu*, 15-17 Ekim 2008 Çanakkale (Ed: Prof.Dr. A. O. Uysal, Yrd.Doç.Dr. A. Yavaş, Dr. M. Dündar ve Arş.Gör. O. Koçyiğit), Çanakkale Onsekiz Mart Üniversitesi Yayınları, İzmir 2010, s.76.

³² Şahin, a.g.m., s.80-85.

³³ H. Karpuz, *Karaman Türk Kültür Varlıkları Envanteri*, Türk Tarih Kurumu, Ankara 2009, s.75.

³⁴ Karpuz, a.g.e., s.347.

³⁵ Dündar, a.g.e., s.305.

³⁶ S. Mülayim, "Beylerbeyi Camii ve Külliyesi", *TDVİA*, C.6, İstanbul 1992, s.76.

³⁷ Acun, a.g.e., s.385.

³⁸ Acun, a.g.e., s.417.

³⁹ Acun, a.g.e., s.152.

⁴⁰ Acun, a.g.e., s.388.

⁴¹ Acun, a.g.e., s.403.

⁴² Acun, a.g.e., s.443.

⁴³ Acun, a.g.e., s.215.

⁴⁴ B.Ö. Balkır, *Çankırı (Merkez İlçe ve Köyleri) Türk Dönemi Mimari Eserleri* (Gazi Üniversitesi Sosyal Bilimler Enstitüsü Yayınlanmamış Doktora Tezi), Ankara 2018, s.140.

⁴⁵ A. Baş, "Ordu'da Osmanlı Camileri", *S.Ü. Sosyal Bilimler Dergisi*, S.3, Konya 1994, s.268, 282.

⁴⁶ E. Özdemir, *Ordu ve İlçelerindeki Türk Dönemi Mimari Eserleri* (Yüzüncü Yıl Üniversitesi Sosyal Bilimler Enstitüsü Yayınlanmamış Yüksek Lisans Tezi), Van 2011, s.49, 214.

⁴⁷ Özdemir, a.g.t., s.40, 196.

minarelerinde kaide ve pabuçlar kesme taş, gövde tuğla malzemeli; Alören Köyü Camii minaresinde ise kaide taş, pabuç ve gövde tuğla malzemelidir. Ayrıca Alören Köyü Camii minaresi görünüş itibarıyla diğerlerinden daha kısa bir kütleyle sahiptir. Anadolu Türk mimarisinde minare kütleleri incelendiğinde soğan biçimli pabuç uygulamasının Geç Osmanlı döneminde yoğunlaştığı, fakat buna rağmen fazla yaygın olmadığı anlaşılmaktadır. Böyle nadir bir uygulamaya Alören gibi bir taşra köyünde rastlanması esere ayrı bir önem kazandırmaktadır.

Yapının plan ve mimari özellikleri yanı sıra dikkat çekici en önemli unsurları sergilediği süsleme programıdır. Harim mekânının duvarları, Anadolu Türk tasvir sanatı içerisinde özellikle Batılılaşma Dönemi ile beraber yoğunlaşan ve pek çok eserde uygulanan kalem işi süslemelerle donatılmıştır. Bu süslemeler başlıca vazodan çıkan çiçek, kıvrım dal-yapraklardan oluşan bitkisel süslemeler; cami ve pencere gibi mimari tasvirler; keşkül, teber gibi tarikat sembolleri, bayraklar, çeşitli geometrik ve yazılı bezemelerden oluşmaktadır. Tasvirler kirli beyaz sıva üzerine mavi, yeşil, sarı, turuncu, siyah, kahverengi boylarla kalem işi olarak uygulanmıştır. Bunlar arasında doğu duvarda yer alan büyükçe bir cami tasviri süsleme programı içerisinde mimari unsur olarak oldukça ilgi çekicidir. Cami, birer şerefeli dört minareli, merkezî kubbeli ve revaklı bir kuruluşta simetrik düzenlemeyle işlenmiştir. Cami tasvirleri, Batılılaşma Dönemi süsleme programı içerisinde büyük bir beğeni ile kullanılmış ve dönemin modası haline gelmiştir.⁴⁸ Yozgat Çapanoğlu Camii (1779-1794)⁴⁹, Manisa Soma Hızır Bey Camii (1791)⁵⁰, Salihli Hacıhıdır Köyü Camii (1791)⁵¹, Soma Damgacı Camii (1872)⁵², Kırkağaç Çiftahanlar Camii (1864)⁵³, Turgutlu Sinirli Köyü Camii (1874)⁵⁴, Kula Emre Köyü Camii (inşa: 1547, süsleme: 1808-1822)⁵⁵, Kırşehir Mucur Hüseyin Ağa Camii (18. yüzyıl)⁵⁶, Mucur Çarşısı Camii (18. yüzyıl)⁵⁷, Afyon Dazkırı Çiftlik Köyü Camii (1888)⁵⁸, Dazkırı Kızılören Köyü Camii (1894)⁵⁹, Sandıklı Ulu Camii (inşa: 1338, süsleme: 1870)⁶⁰, İzmir Şadırvanaltı Camii (1630)⁶¹, Manisa Sultan Camii (1522)⁶², Beyşehir Advancık Köyü Camii (19. yüzyıl)⁶³, Muğla Kurşunlu Camii (onarım: 1853)⁶⁴, Denizli Acıpayam Yazır Köyü Camii (1802)⁶⁵, Tavşanlı Kurşunlu Camii (1813)⁶⁶, Amasya Gümüşlü Camii (19. yy. son

⁴⁸ R. Arık, *Batılılaşma Dönemi Anadolu Tasvir Sanatı*, Kültür ve Turizm Bakanlığı Yayınları, Ankara 1988, s.126.

⁴⁹ Arık, a.g.e., s.27-29; Acun, a.g.e., s.155.

⁵⁰ M. Çerkez, "Soma İlçesi", *Manisa İlçeleri Türk Kültür Varlıkları Envanteri* (Ed: H. Acun), Türk Tarih Kurumu, Ankara 2013, s.395-410.

⁵¹ C. Keskin, "Salihli İlçesi", *Manisa İlçeleri Türk Kültür Varlıkları Envanteri* (Ed: H. Acun), Türk Tarih Kurumu, Ankara 2013, s.325.

⁵² Çerkez, a.g.e., s.377-388.

⁵³ H. Çetin, "Kırkağaç İlçesi", *Manisa İlçeleri Türk Kültür Varlıkları Envanteri* (Ed: H. Acun), Türk Tarih Kurumu, Ankara 2013, s.277-291.

⁵⁴ M. Görür, "Turgutlu İlçesi", *Manisa İlçeleri Türk Kültür Varlıkları Envanteri* (Ed: H. Acun), Türk Tarih Kurumu, Ankara 2013, s.555-569.

⁵⁵ R. Bozer, "Kula-Emre Köyü'nde Resimli Bir Cami", *Türkiyemiz*, S.53, İstanbul 1987, s.15, 18.

⁵⁶ Ş. Tali, "Kırşehir/Mucur'daki Hüseyin Ağa Camii ile Emine Hanım Camii'nin Kalemışleri", *Uluslararası Sosyal Araştırmalar Dergisi*, C.6, S.25, Prof. Dr. Hamza Gündoğdu Armağanı, Ordu 2013, s.506, 519.

⁵⁷ Tali, a.g.m., s.509, 524.

⁵⁸ D. Şener, *XVIII. ve XIX. Yüzyıllarda Anadolu Duvar Resimleri* (Ankara Üniversitesi Sosyal Bilimler Enstitüsü Yayınlanmamış Doktora Tezi), Ankara 2011, s.52-54.

⁵⁹ Şener, a.g.t., s.55.

⁶⁰ Şener, a.g.t., s.63.

⁶¹ Şener, a.g.t., s.104.

⁶² Şener, a.g.t., s.126.

⁶³ Şener, a.g.t., s.225.

⁶⁴ Arık, a.g.e., s.55-58.

⁶⁵ Arık, a.g.e., s.42-45.

⁶⁶ Arık, a.g.e., s.127.

çeyreği⁶⁷, Hamamözü Çay Köyü Camii (20. yy. başları)⁶⁸, Giresun Yağlıdere Tekke Köyü Hacı Abdullah Halife Camii (19. yy)⁶⁹, Beyşehir Çavuş Köyü Camii (onarım: 1891)⁷⁰ duvar resimlerindeki cami tasvirleri bu tarz süslemelerin belli başlı örneklerini teşkil etmektedir. Arnavutluk Berat Bekarlar Camii (1827)⁷¹, Korçe Mirahor İlyas Bey Camii (19. yüzyıl)⁷², Kalkandelen Alaca Camii (süsleme: 1833)⁷³, Tiran Ethem Bey Camii (18-19. yy)⁷⁴ ve Üsküp Sultan II. Murad Camii (inşa: 1436, süsleme: 18-19. yy)⁷⁵ duvar resimlerinde görülen cami tasvirleri de bu modanın Balkanlardaki başlıca temsilcileri olarak yorumlanabilir. Bunlar arasında özellikle başkent İstanbul'da yer alan Süleymaniye, Selimiye ve Sultan Ahmet Camileri model olarak kullanılan başlıca camilerdir⁷⁶. Tasvirler arasındaki minare ve şerefe sayıları en belirgin farklılıklardır. Alören Köyü Camii duvar resimlerindeki cami tasvirinin de tam cepheden işlenmiş merkezî kubbeli kütsesi ve dört minareli yapısı ile yine bir sultan camisi tasviri geleneğini temsil ettiği söylenebilir. Cami tasvirlerine ayrıca şadırvan, çeşme, türbe, konut, mezar taşı, çeşme gibi eserler yanı sıra el işi örtülerde, cam altı resimlerinde, çini ve seramiklerde de sıkça rastlanmaktadır⁷⁷. Amasya Sultan II. Bayezid Camii Şadırvanı (süsleme: 19. yüzyıl sonu)⁷⁸ ile Merzifon Kara Mustafa Paşa Camii Şadırvanı (süsleme: 1875)⁷⁹ süsleme programı cami tasvirlerinin en anıtsal örneklerini sunmaktadır. Zile Tekke Köyü Şeyh Nasreddin Türbesi (1865)⁸⁰, Amasya Sultan II. Bayezid Camii Muvakkithanesi (1840)⁸¹, Tokat Latifoğlu Konağı (19. yy)⁸², Tokat Madımaklar Evi (19. yy. ortası)⁸³, Tokat Yağcıoğlu Konağı (19. yy. ortası)⁸⁴, Nevşehir Avanos İhsan Balta Evi (1850)⁸⁵, Karaman Hacı Sami Tartan Evi (19. yüzyıl ortası)⁸⁶ cami tasvirleri, camiler dışında farklı yapı türlerindeki; İzmir Dönertaş Sebili (1814)⁸⁷ ve İzmir Hisar Camii (süsleme: 19. yy) mermer minberindeki⁸⁸ cami tasviri ile Manisa, Akhisar, Alaşehir, Bergama, Zeytinliova, İzmir, Bergama, Menemen, Pınarbaşı, Tire

⁶⁷ Arık, a.g.e., s.81.

⁶⁸ Şahin, a.g.m., s.79.

⁶⁹ G. İltar, "Tekke Köyü Hacı Abdullah Halife Camisi Duvar Resimleri", *Vakıflar Dergisi*, S.42, Vakıflar Genel Müdürlüğü Yayınları, Ankara 2014, s.78.

⁷⁰ Arık, a.g.e., s.127.

⁷¹ M. Uçar, "Berat Bekarlar Camii Duvar Resimleri", *The Journal of Academic Social Science Studies*, 6/7, July, 2013, s.1168-1181.

⁷² M. Uçar, "Arnavutluk'taki Osmanlı Dönemi Mimarisinde İstanbul Tasvirli Duvar Resimleri", *Turkish Studies*, 8/7, Yaz, Ankara 2013, s.677, 684.

⁷³ D. Demirarslan, "19. Yüzyıl Osmanlı Dini Mimarisinde Duvar Resmi Sanatı: Balkanlardan Kalkandelen Alaca Cami Örneği", *Türk Kültürü ve Hacı Bektaş Veli Araştırma Dergisi*, S.80, Kış, Ankara 2016, s.167.

⁷⁴ Demirarslan, a.g.m., s.171.

⁷⁵ Demirarslan, a.g.m., s.174.

⁷⁶ Arık, a.g.e., s.126.

⁷⁷ Arık, a.g.e., s.126.

⁷⁸ Arık, a.g.e., s.83-85.

⁷⁹ Arık, a.g.e., s.68-80; ayrıca bkz., B. Tanman, "Merzifon Kara Mustafa Paşa Camii Şadırvanının Kubbesinde Zileli Emin'in Yarattığı 'Osmanlı Dünyası' ve Bu Dünyaya Yansıyan Kişiliği", *Sanat Tarihinde İkonografik Araştırmalar Güner İnal'a Armağan*, Ankara 1993, s.500-502.

⁸⁰ H. Çal, "Şeyh Nasreddin (Nusret) Türbesi", *Türk Tarihinde ve Kültüründe Tokat Sempozyumu (2-6 Temmuz 1986)*, Ankara 1987, s.440, 448.

⁸¹ Şener, a.g.t., s.331.

⁸² Şener, a.g.t., s.341.

⁸³ H. Çal, *Tokat Evleri*, Kültür ve Turizm Bakanlığı Yayınları, Ankara 1988, s.16-17.

⁸⁴ Çal, a.g.e., s.10.

⁸⁵ Şener, a.g.t., s.250.

⁸⁶ Şener, a.g.t., s.242.

⁸⁷ Arık, a.g.e., s.103-104.

⁸⁸ Arık, a.g.e., s.109-111.

gibi özellikle Batı Anadolu Bölgesi'ndeki mezartaşları⁸⁹ ise farklı yapı ve malzemelerdeki cami tasvirlerine örnek teşkil etmektedir.

Alören Köyü Camii duvar resimleri arasında önemli bir unsur da saat tasviridir. Saat kadrani tasvirlerinin süsleme programı içerisinde masaların üzerine yerleştirilmiş meyve kâseleri, çiçekli vazolar, pusula, Avrupa tipi sandalye ve sofraya çatal bıçakları gibi unsurlarla birlikte bu dönemde Başkent yaşantısını belgelemek istemesine ayrıntılı işlendiği görülmektedir.⁹⁰ İzmir Şadırvanlı Camii tonozunda⁹¹, Afyon Dazkırı İdris Köyü Camii (1902) mihrabın doğu yanında⁹², Amasya Sultan II. Bayezid Camii Şadırvanı kubbe eteğinde⁹³, Zile Tekke Köyü Şeyh Nasreddin Türbesi⁹⁴ kuzey duvarında, Mucur Çarşısı Camii⁹⁵ ve Giresun Yağlıdere Tekke Köyü Hacı Abdullah Halife Camii⁹⁶ güney duvarında mihrabın iki yanında, Arnavutluk Berat Bekarlar Camii doğu duvarında⁹⁷ farklı biçim ve kompozisyonlarda işlenmiş saat tasvirleri görülmektedir. Alören Köyü Camii, İzmir Şadırvanlı Camii, Dazkırı İdris Köyü Camii ve Amasya Sultan II. Bayezid Camii Şadırvanı saatleri sarkaçsız, diğerleri ise farklı olarak sarkaçlı işlenmişlerdir. Ayrıca Alören Köyü Camii saat tasviri ile İzmir Şadırvanlı Camii ve Tekke Köyü Hacı Abdullah Halife Camii saat tasvirlerinin dokuzu gösterir şekilde betimlenmeleri de dikkat çekici özelliktedir. Saat tasviri cami, türbe, şadırvan, konut gibi mimari eserlerden başka mezar taşında da karşımıza çıkmaktadır. Nitekim Kastamonu Şeyh Şaban-ı Veli Haziresinde yer alan Ümmü Gülsüm Hanım'a ait 1882 tarihli mezar taşındaki sarkaçlı saat tasviri bu bakımdan önemli bir örnektir ve aynı zamanda altıyı çeyrek geçeyi göstermesi de ölüm saatinin belirtilmesi olarak yorumlanmaktadır.⁹⁸

Alören Köyü Camii süsleme programının dikkat çekici bir unsuru da doğu duvar güney kenarındaki keşkül, teber ve bayraktan müteşekkil sembolik tasvirlerdir. Anadolu Türk tasvir sanatı içerisinde keşkül, teber ve sancak gibi imgeler çoğunlukla nefir, tespih, terazi, mızrak, kılıç, silah ve sikke gibi çeşitli objelerle bir arada işlenmiş ve tarikat sembolü olarak değerlendirilmişlerdir. Denizli Baklan Boğaziçi Kasabası Eski Camii (1774)⁹⁹ doğu duvarında sancak, keşkül, teber; Tokat Zile Yeşilce Köyü Şeyh Eylük Türbesi (süsleme: 1855)¹⁰⁰ kuzey duvarında keşkül ve teber; Denizli, Akköy Belenardıç Köyü Camii (1884)¹⁰¹ son cemaat yeri doğu duvarında keşkül, teber ve yeşil tek bayrak; Merzifon Kara Mustafa Paşa Camii şadırvanı kubbesinde¹⁰² sancak, derviş baltası, keşkül, nefir, sikke; Kocaeli Derince Tahtalı Köyü Beş

⁸⁹ G. Tunçel, *Batı Anadolu Bölgesinde Cami Tasvirli Mezartaşları*, Kültür Bakanlığı Yayınları, Ankara 1989.

⁹⁰ G. Renda, *Batılılaşma Döneminde Türk Resim Sanatı 1700-1850*, Hacettepe Üniversitesi Yayınları, Türk Tarih Kurumu Basımevi, Ankara 1977, s.158.

⁹¹ Şener, a.g.t., s.564.

⁹² Şener, a.g.t., s.541.

⁹³ Arık, a.g.e., s.84-85.

⁹⁴ H. Çal, "Şeyh Nasreddin (Nusret) Türbesi", *Türk Tarihinde ve Kültüründe Tokat Sempozyumu* (2-6 Temmuz 1986), Ankara 1987, s.441.

⁹⁵ Tali, a.g.m., s.508, 523.

⁹⁶ İltar, a.g.m., s.74.

⁹⁷ M. Uçar, "Berat Bekarlar Camii Duvar Resimleri", *The Journal of Academic Social Science Studies*, 6/7, July, 2013, s.1174.

⁹⁸ Ö. Yeni, "Şeyh Şa'bân-ı Velî Külliyesi Haziresi'nde Bulunan Sarkaçlı Saat Figürlü Bir Mezar Taşı", *I. Uluslararası Şeyh Şa'bân-ı Veli Sempozyumu-1* (4-6 Mayıs 2012 Kastamonu), Ankara 2015, s.329, 333.

⁹⁹ Ş. Çakmak, "Boğaziçi Kasabası Eski Cami Baklan/Denizli", *9. Milletlerarası Türk Sanatları Kongresi* (23-27 Eylül 1991), Ankara 1995, s.19-26, s.532.

¹⁰⁰ H. Çal, "Tokat Zile Yeşilce Köyü Şeyh Eylük Türbesi", *Prof. Dr. Yılmaz Önge Armağanı*, Ayrı Basım, Selçuk Üniversitesi Selçuklu Araştırmaları Merkezi, Konya 1993, s.294-295, 304.

¹⁰¹ Ş. Çakmak, "Belenardıç (Torapan) Köyü Camii (Güney/Denizli)", *Sanat Tarihi Dergisi*, VII, Ege Üniversitesi Edebiyat Fakültesi Yayınları, İzmir 1994, s.23.

¹⁰² Arık, a.g.e., s.74; Tanman, a.g.m., s.498.

Divanlı Rıza Bey Konağı (1892)¹⁰³ duvarında Sultan II. Abdülhamit'in tuğrası ile birlikte Osmanlı arması, simetrik sancak, teber; Gümüşhacıköy Hacı Nazır Türbesi (inşa: 15. yy. sonu-16. yy. başı, süsleme: 1875)¹⁰⁴ ve Pir Ali Bircivan Türbesi (1902)¹⁰⁵ güney duvarlarında teber, keşkül, bayrak; Merzifon Piri Baba Türbesi (inşa: 15. yy. sonu-süsleme: 1904)¹⁰⁶ batı duvarında yer alan teber, keşkül, nefir ve tespih tasvirleri, Alören Köyü Camii duvarındaki sembolik tasvirlerle yakın benzerlikler gösterir. Bu tasvirlerde teberlerin tek veya çift yüzlü, keşküllerin de genellikle teberlere bir zincirle asılı vaziyette verildikleri görülmektedir. Sancaklar da bazen tek, bazen simetrik bir çift halinde işlenirken Hilafet sancakları yeşil, Osmanlı sancakları kırmızı renkli betimlenmişlerdir. Alören Köyü Camii'nde teberler çift yönlü, keşkül ortada yukardan zincirle sarkıtılmış, bayraklar ise renklendirilmeden tasvir edilmiştir. Bayrak tasvirlerinin Dazkırı İdris Köyü Camii¹⁰⁷ son cemaat yeri batı duvarında kırmızı renkli olarak tüfek, kılıç ve Kur'an-ı Kerim ile birlikte; Dazkırı Kızılören Köyü Camii¹⁰⁸ son cemaat yeri güney duvarında yeşil renkli ve dalgalanır vaziyette; Manisa Kırkağaç Çiftahanlar Camii¹⁰⁹ kuzey duvarında kalede kırmızı renkli dalgalanır vaziyette; Denizli Baklan Boğaziçi Kasabası Eski Camii (1774)¹¹⁰ batı duvarında yeşil renkli ve göndere çekilmiş vaziyette olduğu gibi farklı uygulamaları da görülmektedir.

Alören Köyü Camii duvar resimleri arasında en yoğun gurubu bitkisel süslemeler-natürmortlar oluşturmaktadır. Vazodan çıkan çiçekler, ağaç gövdeli çiçek demetleri, ağaçlar, C-S biçimli kıvrım dallar ve yapraklar harim duvarlarının bütün yüzeyini kaplamaktadır. Ayrıca az da olsa meyve kâseleri ve hurma ağacı tasvirleri süslemeyi zenginleştiren diğer unsurlardır. Motifler, duvar kenarları boyunca uzanan çerçevelerle sınırlandırılarak mavi konturlu boyuna dikdörtgen panolar veya baklava dilimleri içerisine yerleştirilmişlerdir. Bazılarında bu konturlar görülmemekle birlikte halen mevcut izlerden asli halinde var oldukları ancak zamanla tahribata uğradıkları anlaşılabilir. Mavi, yeşil, sarı, turuncu gibi canlı renklerin hakim olduğu süsleme programında motifler aynı zamanda ince siyah çizgilerle ve fırça dokunuşları ile hareketlendirilmiştir. Vazoların bazıları kâse şeklinde bazıları da ince uzun kaideli olarak tasvir edilmişlerdir. Kâse biçimli vazodan çıkan çiçekler ince dallar ve yapraklar arasına yerleştirilirken, uzun kaideli vazodan çıkan çiçekler ise ağaç görünümlü kalın gövdeler üzerine işlenmişlerdir. Batı etkilerinin giderek artması ile süsleme programı içerisindeki bu yer yer serpiştirilmiş çiçek ve meyve motifleri aynı kompozisyonda birlikte işlenmeye başlamış, cami, türbe, konut, çeşme, şadırvan gibi yapılar yanı sıra minber, kürsü ve mezar taşlarında da sıkça uygulanmıştır.¹¹¹ Topkapı Sarayı III. Ahmet Yemiş Odası¹¹², bu tarz süslemelerin bir arada tasvir edildiği adeta bir katalog gibidir. Yozgat Çapanoğlu Camii, Soma Hızır Bey Camii, Yozgat Başçavuş Camii, Acıpayam Yazır Köyü Camii, 19. yüzyıla tarihlenen Bursa Yenişehir Şemâkî Evi, Yozgat Nizamoğlu, Birgi Çakır Ağa ve Milas Bahaeddin Ağa Konakları¹¹³ benzeri

¹⁰³ E. Çelik-i. K. Ersoy, "Kocaeli Yapılarında Bulunan Resimli Bezemelerden Örnekler", *Uluslararası Gazi Akçakoca ve Kocaeli Tarihi Sempozyumu Bildirileri* (Ed: H. Selvi-M.B. Çelik), Kocaeli Büyükşehir Belediyesi Yayınları, Kocaeli 2015, s.1664.

¹⁰⁴ S. Yıldırım, "Amasya Gümüşhacıköy Türbelerindeki Kalem İşi Süslemeler", *Art Sanat*, 10, İstanbul 2018, s.297.

¹⁰⁵ M. Doğanbaş, *Kültürel ve Sanatsal Boyutuyla Amasya*, Amasya 2003, s.120-121; Yıldırım, a.g.m., s.303.

¹⁰⁶ Doğanbaş, a.g.e., s.118-119; M. Çerkez, "Merzifon Türbeleri", *Atatürk Üniversitesi Güzel Sanatlar Fakültesi Sanat Dergisi*, S.11, Erzurum 2010, s.69, 79.

¹⁰⁷ Şener, a.g.t., s.541.

¹⁰⁸ Şener, a.g.t., s.544.

¹⁰⁹ H. Çetin, "Kırkağaç İlçesi", *Manisa İlçeleri Türk Kültür Varlıkları Envanteri* (Ed: H. Acun), Türk Tarih Kurumu, Ankara 2013, s.287.

¹¹⁰ Şener, a.g.t., s.556.

¹¹¹ Arık, a.g.e., s.132.

¹¹² Arık, a.g.e., s.21, 23.

¹¹³ Arık, a.g.e., s.94, 132.

süsleme programına sahip en belirgin örneklerdendir. Manisa Kula Emre Köyü Camii (süsleme: 1808-1822)¹¹⁴, Demirci Köpüleri Camii (onarım: 19. yüzyıl son çeyreği)¹¹⁵, Sarıgöl Merkez Eski Camii (18. yüzyıl)¹¹⁶, Soma Darkale Kırkoluk Camii (19. yüzyıl)¹¹⁷, Turgutlu Sınırlı Köyü Camii (1874)¹¹⁸, Kırkağaç Çiftahanlar Camii (1864)¹¹⁹, Mucur Hüseyin Ağa Camii (inşa: 18. yy., süsleme: 1939)¹²⁰, Mucur Çarşısı Camii¹²¹, Giresun Yağlıdere Tekke Köyü Hacı Abdullah Halife Camii (19. yy)¹²², Zile Tekke Köyü Şeyh Nasreddin Türbesi (1865)¹²³, Zile Yeşilce Köyü Şeyh Eylük Türbesi (süsleme: 1855)¹²⁴, Merzifon Piri Baba Türbesi (süsleme: 1904)¹²⁵, Merzifon Diphacı Köyü Rumi Hoca Türbesi (süsleme: 1908)¹²⁶, Gümüşhacıköy Hacı Nazır Türbesi (süsleme: 1875)¹²⁷ ve Pir Ali Bircivan Türbesi (1902)¹²⁸, Hamamözü Çay Köyü Camii (20. yy. başları)¹²⁹, Gümüşhacıköy Köseler Köyü Camii (19. yy. sonu-20.yy. başı)¹³⁰, Karaman Hacı Sami Tartan Evi (19. yy. ortaları)¹³¹, Sivas Kangalağası Konağı (1877)¹³², Antalya Tekelioğlu Evi (19. yy)¹³³ ve Gaziantep Abdülkadir Kimya Evi (1856-1859)¹³⁴ natürmortlu süsleme programları yine Alören Köyü Camii süslemeleri ile yakın benzerlikler sergilemektedir.

Alören Köyü Camii harim duvarlarındaki bu yoğun süsleme programında, yakın çevredeki örnekler de değerlendirildiğinde halk sanatı üslubundan kaynaklanan naif bir işçilik gözlemlendiği fakat aynı zamanda sanatçının dönemin süsleme ve kompozisyon özelliklerine hakim olduğu söylenebilir. Bu üslup da Batılılaşma Dönemi kalem işi süslemelerine damga vurmuş Zileli Emin ve Nakkaş İbrahim ekolünden gelen¹³⁵ başka bir yerel usta grubu veya ustanın bölgede faaliyet gösterdiğini ortaya koymaktadır. Nitekim mahfil katı minare kütleleri üzerindeki süsleme kitabesinde yer alan ve her ne kadar tam okunamasa da... *Ahmet oğlu... Ali Hüseyin.. ve amca*

¹¹⁴ Bozer, a.g.m., s.15-22.

¹¹⁵ Müderrisoğlu, a.g.e., s.37-46.

¹¹⁶ M. Görür, "Sarıgöl İlçesi", *Manisa İlçeleri Türk Kültür Varlıkları Envanteri* (Ed: H. Acun), Türk Tarih Kurumu, Ankara 2013, s.343-352.

¹¹⁷ M. Çerkez, "Soma İlçesi", *Manisa İlçeleri Türk Kültür Varlıkları Envanteri* (Ed: H. Acun), Türk Tarih Kurumu, Ankara 2013, s.438-447.

¹¹⁸ M. Görür, "Turgutlu İlçesi", *Manisa İlçeleri Türk Kültür Varlıkları Envanteri* (Ed: H. Acun), Türk Tarih Kurumu, Ankara 2013, s.555-569.

¹¹⁹ Çetin, a.g.e., s.277-291.

¹²⁰ Tali, a.g.m., s.505-507.

¹²¹ Tali, a.g.m., s.507-511.

¹²² İltar, a.g.m., s.71-79.

¹²³ H. Çal, "Şeyh Nasreddin (Nusret) Türbesi", *Türk Tarihinde ve Kültüründe Tokat Sempozyumu* (2-6 Temmuz 1986), Ankara 1987, s.432-439, 458.

¹²⁴ H. Çal, "Tokat Zile Yeşilce Köyü Şeyh Eylük Türbesi", *Prof. Dr. Yılmaz Önge Armağanı*, Ayır Basım, Selçuk Üniversitesi Selçuklu Araştırmaları Merkezi, Konya 1993, s.298, 304-305.

¹²⁵ Doğanbaş, a.g.e., s.118-119; M. Çerkez, "Merzifon Türbeleri", *Atatürk Üniversitesi Güzel Sanatlar Fakültesi Sanat Dergisi*, S.11, Erzurum 2010, s.68-69, 78.

¹²⁶ M. Doğanbaş, "Rûmî Hoca Türbesi", *Türk Kültürü ve Hacı Bektaş Velî Araştırma Dergisi*, S.33, Ankara 2005, s.398-399.

¹²⁷ Yıldırım, a.g.m., s.296-303.

¹²⁸ M. Doğanbaş, *Kültürel ve Sanatsal Boyutuyla Amasya*, Amasya 2003, s.120-121; Yıldırım, a.g.m., s.296-303.

¹²⁹ Şahin, a.g.m., s.77-80.

¹³⁰ Şahin, a.g.m., s.82-85.

¹³¹ Şener, a.g.t., s.242.

¹³² Şener, a.g.t., s.252.

¹³³ Şener, a.g.t., s.290-291.

¹³⁴ Şener, a.g.t., s.357.

¹³⁵ Şahin, a.g.m., s.86-88'de bu iki sanatçıya ait tasvirlerden kısaca bahsederek, süsleme kitabelerindeki isimlerden hareketle bölgede ismi bilinen iki sanatçının belirlenebildiğini, ayrıca Diphacı Köyü Rumi Hoca Türbesi, Çay Köyü Camii ve Köseler Köyü Camii'ndeki süslemelerin yapım yılı ve konu benzerliklerinden dolayı Nakkaş İbrahim veya ismi belirlenemeyen üçüncü bir sanatçı-sanatçı grubu tarafından yapılmış olabileceğini ifade etmektedir.

oğlu... şeklindeki ibareden hareketle Zileli Emin ve Nakkaş İbrahim dışında başka bir usta ismine ulaşma imkanı ortaya çıkmaktadır.

Camide süsleme programının görüldüğü diğer bir eleman mihraptır. Mihrap, güney duvar eksenine boyuna dikdörtgen bir kütle halinde kısmî taşıntılı olarak yerleştirilmiştir. Alçı malzemelidir ve yüzeyine ay-yıldız, vazo ve çeşitli çiçek kabartmaları işlenmiştir. Bu tür mihraplar özellikle 18. yüzyıldan sonra Anadolu'daki pek çok cami ve mescitte karşımıza çıkmaktadır. Nitekim Çankırı Buğdaypazarı Camii (18. yy.)¹³⁶, Dutağaç Köyü Camii (18. yy.)¹³⁷, Doğanstepe Köyü Camii (19. yy. başı)¹³⁸, Çorum Çakır Camii (19. Yüzyıl ortaları)¹³⁹, Kellegöz Camii (1660)¹⁴⁰, Kulaksız Camii (1814)¹⁴¹, Süheyb-i Rumi Camii (1889)¹⁴², Mevlevihane Mescidi (1898)¹⁴³, İnyetullah Camii (1900)¹⁴⁴, Ulu Camii (13.yy.- son şekli 1810 ve 1911)¹⁴⁵, Merzifon İstanbulluoğlu Mescidi (19. yy. sonu)¹⁴⁶, Yahya Baş Camii (19. yy. sonu)¹⁴⁷ ve Şerbetçi Camii (1952)¹⁴⁸ gibi yakın coğrafyadaki geç dönem örneklerinde benzer uygulamalarını görmek mümkündür. Bu eserlerde mihrapların kütle tertibi, malzemesi, niş ve kavsara düzenlemesi birbirlerine yakın benzerlikler sergilemekle birlikte, bitkisel süslemeleri bakımından bazı farklılıklar da mevcuttur. Alören Köyü Camii mihrabındaki ay-yıldız ve vazo kabartmalarının diğerlerinde görülmemesi bu mihrabın önemini biraz daha öne çıkarmaktadır. Çorum Ulu Camii mihrabı ise mermer malzemeli olması bakımından farklılık gösterir.

Alören Köyü Camii minberi, süsleme bakımından sade sayılabilecek bir işçiliğe sahiptir. Yalnızca aynalıklar, ince çitalarla boyuna panolara ayrılmış, merkezine de yine ince çitalarla yapılmış dairevi bir çerçeve içerisinde bir yıldız çiçeği yerleştirilmiştir. Bu tarz minberlere küçük farklılıklarla geç dönem camilerinin çoğunda rastlanmaktadır ve en yakın benzerleri yine Çankırı, Çorum ve Yozgatta karşımıza çıkmaktadır. Çankırı Çivi Köyü Eski Cami (19.yy.başı)¹⁴⁹, Alaca Mescit (17.yy.)¹⁵⁰, Çorum Kellegöz Camii(1660)¹⁵¹, Kunduzhan Camii(16.yy.)¹⁵² minberleri kütle düzeni ve aynalıklarındaki merkezi geometrik süslemeli rozetler bakımından benzerlikler sergilerken rozetin etrafındaki yüzey farklı olarak kare ve baklava dilimleri şeklinde hareketlendirilmiştir. Yozgat Kızıltepe Köyü Camii(1816)¹⁵³ ve Çankırı Buğdaypazarı Camii (18.yy.)¹⁵⁴ minberleri ise kütle tertibi ve aynalığın yapısı bakımından benzerken geometrik rozetlerin bulunmayışı belirgin farklılıklardır.

Alören Köyü külliyesi dahilinde günümüze ulaşamamakla birlikte bir yunağın varlığını bölgeye gerçekleştirdiğimiz daha önceki ziyaretlerimizde tespit etmiştik. Yunaklar, anıtsal yapılar olmasa da halk mimarisinin bir ürünü olarak fonksiyonları itibariyle dönemlerinin

¹³⁶ Balkır, a.g.t., s.115.

¹³⁷ Balkır, a.g.t., s.386.

¹³⁸ Balkır, a.g.t., s.473.

¹³⁹ Dünder, a.g.e., s.16.

¹⁴⁰ Dünder, a.g.e., s.239.

¹⁴¹ Dünder, a.g.e., s.259.

¹⁴² Dünder, a.g.e., s.281.

¹⁴³ Dünder, a.g.e., s.273.

¹⁴⁴ Dünder, a.g.e., s.225.

¹⁴⁵ Dünder, a.g.e., s.310.

¹⁴⁶ Çerkez, a.g.t., s.298.

¹⁴⁷ Çerkez, a.g.t., s.302.

¹⁴⁸ Çerkez, a.g.t., s.303.

¹⁴⁹ Balkır, a.g.t., s.503.

¹⁵⁰ Balkır, a.g.t., 216.

¹⁵¹ Dünder, a.g.e., s.240-241.

¹⁵² Dünder, a.g.e., s.269.

¹⁵³ Acun, a.g.e., s.413.

¹⁵⁴ Balkır, a.g.t., s. 110.

sosyal yaşamını kolaylaştıran su yapıları şeklinde değerlendirilebilirler. Bu eserler günlük yaşam içerisinde kadınların çamaşır, halı, kilim ve yün gibi eşyalarını yıkadıkları ortak mekânlardır. Anadolu'nun birçok bölgesinde çeşitli örnekleri mevcuttur ve bazıları halen dahi işlevlerini sürdürmektedir. Ankara Ayaş (19. yy. sonu)¹⁵⁵, Soma Darkale (20. yy. başı)¹⁵⁶, Niğde Yeşilyurt Dabahne (18. yy.)¹⁵⁷, Bor Havuzlu Köyü (19. yy.)¹⁵⁸ ve Çankırı Cumhuriyet Mahallesi (1882)¹⁵⁹ yunakları bu geleneği devam ettiren eserlerden sadece birkaçıdır. Yunaklarda belli bir plan şeması ve mimari tarz görülmemekle birlikte, duvarlardan birinin önünde yan yana sıralanmış ocaklar ve çamaşır yıkama tekneleri ortak unsurlardır.

Alören Köyü'nde caminin kuzeydoğusundaki arsana ile cami kuzey duvarının doğu kenarında yer alan dibek taşı, yine büyük yapı olmasalar da işlev bakımından köydeki yaşamı kolaylaştıran kültürel birer unsur olarak dikkat çekicidir. Nitekim buğday yıkanıp kurutulduktan sonra daha kolay pişmesi ve kabuğundan ayrılması için bu taşlarla ezilmeleri sağlanırdı.¹⁶⁰ Türk halk kültürünün önemli bir bölümünü teşkil eden ve ayrıca *seten-soku taşı* adı ile de anılan bu tür taşlar Anadolu'nun pek çok bölgesinde halen kullanılmaktadır. Çankırı, Yozgat, Adana ve Şereflikoçhisar'daki örnekler¹⁶¹ bu geleneğin tipik temsilcileridir.

3. Sonuç:

Sonuç olarak; Alören Köyü Camii plan, malzeme ve mimari özellikleri itibariyle döneminin genel karakteristiklerini sergileyen tipik bir eser olmakla birlikte sahip olduğu yoğun duvar resimleri bakımından, Batılılaşma Dönemi ile beraber Anadolu Türk tasvir sanatına giren uygulamaların geleneksel üslupla yorumlanmış bir taşra örneği şeklinde değerlendirilebilir. Bununla ilintili olarak özellikle Amasya ve çevresindeki eserlerin kalem işi süslemelerinde imzaları bulunan Zileli Emin ve Nakkaş İbrahim'den sonra aynı geleneği biraz daha naif bir üslupla devam ettiren başka bir halk sanatçısının da bölgedeki eserlerde adının geçtiği anlaşılmaktadır. Ayrıca cami yanı sıra yunak, havuz ve çeşmeden müteşekkil mütevazı külliye düzeni Anadolu Türk mimarisi içerisinde önemli bir yer teşkil etmekle birlikte, külliye kapsamında yer alan arsana ile dibek taşı, fonksiyonları düşünüldüğünde köydeki yaşamı kolaylaştıran ve toplumsal yapıya anlam kazandıran unsurlar olarak belirmektedir. Anıtsal yapılar yanı sıra köyün sosyokültürel seviyesini yansıtan bu tarz küçük eserler, kültürel mirasımızın zenginliğini ortaya koyan fakat her geçen gün yok olmaya yüz tutan önemli parçalarıdır.

Kaynakça

ACUN, H., *Tüm Yönleri İle Çapanoğulları ve Eserleri*, 2. Baskı, TBMM Milli Saraylar Yayını, İstanbul 2016.

ACUN, H., *Türk Kültüründe Taşlar*, 3. Baskı, Atatürk Kültür Merkezi Başkanlığı, Ankara 2018.

¹⁵⁵ M. Çerkez, "Ayaş Yunak ve Çeşmeleri", *Ayaş ve Çevresi Kültür-Sanat Araştırmaları Sempozyumu Bildirileri* (2-3 Mayıs 1997), Ayaş Belediyesi Yayınları, Ayaş, s.201-204.

¹⁵⁶ M. Çerkez, "Soma İlçesi", *Manisa İlçeleri Türk Kültür Varlıkları Envanteri* (Ed: H. Acun), Türk Tarih Kurumu, Ankara 2013, s.459-463.

¹⁵⁷ M. Özkarcı, "Niğde'de Dört Mimari Eser", *XX. Uluslararası Ortaçağ ve Türk Dönemi Kazıları ve Sanat Tarihi Araştırmaları Sempozyumu Bildirileri*, 02-05 Kasım 2016, C.II, Sakarya Üniversitesi Yayınları, Sakarya 2017, s.583.

¹⁵⁸ Özkarcı, a.g.m., s.584.

¹⁵⁹ Balkır, a.g.t., s.652.

¹⁶⁰ H. Acun, *Türk Kültüründe Taşlar*, 3. Baskı, Atatürk Kültür Merkezi Başkanlığı, Ankara 2018, s.130.

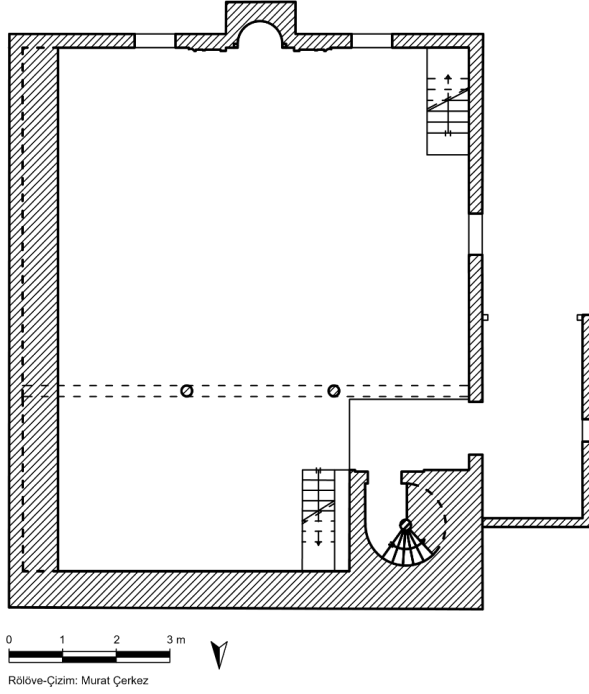
¹⁶¹ Acun, a.g.e., s.129-131.

- ARIK, R., *Batılılaşma Dönemi Anadolu Tasvir Sanatı*, Kültür ve Turizm Bakanlığı Yayınları, Ankara 1988.
- BALKIR, B. Ö., *Çankırı (Merkez İlçe ve Köyleri) Türk Dönemi Mimari Eserleri* (Gazi Üniversitesi Sosyal Bilimler Enstitüsü Yayınlanmamış Doktora Tezi), Ankara 2018.
- BAŞ, A., “Ordu’da Osmanlı Camileri”, *S.Ü. Sosyal Bilimler Dergisi*, S.3, Konya 1994, s.261-284.
- BOZER, R., “Kula-Emre Köyü’nde Resimli Bir Cami”, *Türkiyemiz*, S.53, İstanbul 1987, s.15- 22.
- ÇAKMAK, Ş., “Belenardıç (Torapan) Köyü Camii (Güney/Denizli)”, *Sanat Tarihi Dergisi*,
VII, Ege Üniversitesi Edebiyat Fakültesi Yayınları, İzmir 1994, s.19-26.
- ÇAKMAK, Ş., “Boğaziçi Kasabası Eski Cami Baklan/Denizli”, *9. Milletlerarası Türk Sanatları Kongresi* (23-27 Eylül 1991), Ankara 1995, s.529-540.
- ÇAL, H., “Şeyh Nasreddin (Nusret) Türbesi”, *Türk Tarihinde ve Kültüründe Tokat Sempozyumu* (2-6 Temmuz 1986), Ankara 1987, s.427-463.
- ÇAL, H., *Tokat Evleri*, Kültür ve Turizm Bakanlığı Yayınları, Ankara 1988.
- ÇAL, H., “Tokat Zile Yeşilce Köyü Şeyh Eylük Türbesi”, *Prof. Dr. Yılmaz Önge Armağanı*, Ayrı Basım, Selçuk Üniversitesi Selçuklu Araştırmaları Merkezi, Konya 1993, 293-306.
- ÇAL, H., *Niğde Şehrindeki Ahşap Tavanlı Camiler ve Mescitler*, T.C. Kültür Bakanlığı Yayınları, Ankara 2000.
- ÇELİK, E.-İ.K. Ersoy, “Kocaeli Yapılarında Bulunan Resimli Bezemelerden Örnekler”, *Uluslararası Gazi Akçakoca ve Kocaeli Tarihi Sempozyumu Bildirileri* (Ed: H. Selvi-M.B. Çelik), Kocaeli Büyükşehir Belediyesi Yayınları, Kocaeli 2015, s.1651-1665.
- ÇERKEZ, M., “Ayaş Yunak ve Çeşmeleri”, *Ayaş ve Çevresi Kültür-Sanat Araştırmaları Sempozyumu Bildirileri* (2-3 Mayıs 1997), Ayaş Belediyesi Yayınları, Ayaş, s.199-233.
- ÇERKEZ, M., *Merzifon’da Türk Devri Mimari Eserleri* (Ankara Üniversitesi Sosyal Bilimler Enstitüsü Yayınlanmamış Doktora Tezi), Ankara 2005.
- ÇERKEZ, M., “Merzifon Türbeleri”, *Atatürk Üniversitesi Güzel Sanatlar Fakültesi Sanat Dergisi*, S.11, Erzurum 2010, s.65-82.
- ÇERKEZ, M., “Soma İlçesi”, *Manisa İlçeleri Türk Kültür Varlıkları Envanteri* (Ed: H. Acun), Türk Tarih Kurumu, Ankara 2013.
- ÇETİN, Ö. H., “Kırkağaç İlçesi”, *Manisa İlçeleri Türk Kültür Varlıkları Envanteri* (Ed: H. Acun), Türk Tarih Kurumu, Ankara 2013.
- DEMİRARSLAN, D., “19. Yüzyıl Osmanlı Dini Mimarisinde Duvar Resmi Sanatı: Balkanlardan Kalkandelen Alaca Cami Örneği”, *Türk Kültürü ve Hacı Bektaş Veli Araştırma Dergisi*, S.80, Kış, Ankara 2016, s.151-182.

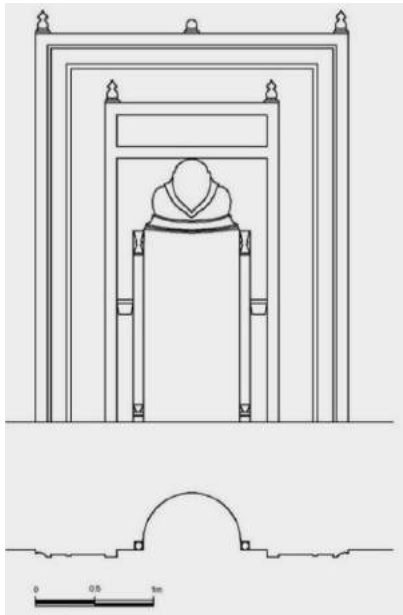
- DOĞANBAŞ, M., *Kültürel ve Sanatsal Boyutuyla Amasya*, Amasya 2003.
- DOĞANBAŞ, M., “Rumi Hoca Türbesi”, *Türk Kültürü ve Hacı Bektaş Velî Araştırma Dergisi*, S.33, Ankara 2005, s.395-400.
- DÜNDAR, A., *Çorum Cami ve Mescitleri*, Çorum Belediyesi Kültür Yayınları, Ankara 2004.
- ERKEN, S., *Türkiye’de Vakıf Abideler ve Eski Eserler*, I, 2. Baskı, Vakıflar Genel Müdürlüğü Yayınları, Ankara 1983.
- GÖRÜR, M., “Sarıgöl İlçesi”, *Manisa İlçeleri Türk Kültür Varlıkları Envanteri* (Ed: H. Acun), Türk Tarih Kurumu, Ankara 2013.
- GÖRÜR, M., “Turgutlu İlçesi”, *Manisa İlçeleri Türk Kültür Varlıkları Envanteri* (Ed: H. Acun), Türk Tarih Kurumu, Ankara 2013.
- İLTAR, G., “Tekke Köyü Hacı Abdullah Halife Camisi Duvar Resimleri”, *Vakıflar Dergisi*, S.42, Vakıflar Genel Müdürlüğü Yayınları, Ankara 2014, s.69-80.
- KARPUZ, H., *Karaman Türk Kültür Varlıkları Envanteri*, Türk Tarih Kurumu, Ankara 2009.
- KESKİN, C., “Salihli İlçesi”, *Manisa İlçeleri Türk Kültür Varlıkları Envanteri* (Ed: H. Acun), Türk Tarih Kurumu, Ankara 2013.
- MÜDERRİSOĞLU, F., “Demirci İlçesi”, *Manisa İlçeleri Türk Kültür Varlıkları Envanteri* (Ed: H. Acun), Türk Tarih Kurumu, Ankara 2013.
- MÜLAYİM, S., “Beylerbeyi Camii ve Külliyesi”, *TDVİA*, C.6, İstanbul 1992, s.75-77.
- ÖNEY, G., *Ankara’da Türk Devri Yapıları*, Ankara Üniversitesi Dil Tarih-Coğrafya Fakültesi Yayınları, Ankara 1971.
- ÖZDEMİR, E., *Ordu ve İlçelerindeki Türk Dönemi Mimari Eserleri* (Yüzüncü Yıl Üniversitesi Sosyal Bilimler Enstitüsü Yayınlanmamış Yüksek Lisans Tezi), Van 2011.
- ÖZKARCI, M., “Niğde’de Dört Mimari Eser”, *XX. Uluslararası Ortaçağ ve Türk Dönemi Kazıları ve Sanat Tarihi Araştırmaları Sempozyumu Bildirileri*, 02-05 Kasım 2016, C.II, Sakarya Üniversitesi Yayınları, Sakarya 2017, s.581-591.
- RENDA, G., *Batılılaşma Döneminde Türk Resim Sanatı 1700-1850*, Hacettepe Üniversitesi Yayınları, Türk Tarih Kurumu Basımevi, Ankara 1977.
- ŞAHİN, M. K., “Amasya-Hamamözü-Çay Köyü ve Gümüşhacıköy-Köseler Köyünde Bilinmeyen İki Cami”, *XII. Ortaçağ-Türk Dönemi Kazıları ve Sanat Tarihi Sempozyumu*, 5-17 Ekim 2008 Çanakkale (Ed: Prof.Dr. A. O. Uysal, Yrd.Doç.Dr. A. Yavaş, Dr. M. DüNDAR ve Arş.Gör. O. Koçyiğit), Çanakkale Onsekiz Mart Üniversitesi Yayınları, İzmir 2010, s.73-92.
- ŞENER, D., *XVIII. ve XIX. Yüzyıllarda Anadolu Duvar Resimleri* (Ankara Üniversitesi Sosyal Bilimler Enstitüsü Yayınlanmamış Doktora Tezi), Ankara 2011.
- TALİ, Ş., “Kırşehir/Mucur’daki Hüseyin Ağa Camii ile Emine Hanım Camii’nin Kalemışleri”, *uluslararası Sosyal Araştırmalar Dergisi*, C.6, S.25, Prof. Dr. Hamza Gündoğdu Armağanı,Ordu 2013, s.504-528.

- TANMAN, B., “Merzifon Kara Mustafa Paşa Camii Şadırvanının Kubbesinde Zileli Emin’in Yarattığı ‘Osmanlı Dünyası’ ve Bu Dünyaya Yansıyan Kişiliği”, *Sanat Tarihinde İkonografik Araştırmalar Güner İnal’a Armağan*, Ankara 1993, s.491-522.
- TUNÇEL, G., *Batı Anadolu Bölgesinde Cami Tasvirli Mezartaşları*, Kültür Bakanlığı Yayınları, Ankara 1989.
- UÇAR, M., “Berat Bekârlar Camii Duvar Resimleri”, *The Journal of Academic Social Science Studies*, 6/7, July, 2013, p.1161-1184.
- UÇAR, M., “Arnavutluk’taki Osmanlı Dönemi Mimarisinde İstanbul Tasvirli Duvar Resimleri”, *Turkish Studies*, 8/7, Yaz, Ankara 2013, s.671-686.
- YENİ, Ö., “Şeyh Şa’bân-ı Velî Külliyesi Haziresi’nde Bulunan Sarkaçlı Saat Figürlü Bir Mezar Taşı”, *I. Uluslararası Şeyh Şa’bân-ı Velî Sempozyumu-1* (4-6 Mayıs 2012 Kastamonu), Ankara 2015, s.327-338.
- YILDIRIM, S., “Amasya Gümüşhacıköy Türbelerindeki Kalem İşi Süslemeler”, *Art Sanat*, 10, İstanbul 2018, s.293-311.
- Zaman ve Belgelerde Mecitözü*, Mecitözü Kaymakamlığı, Mecitözü 2013.
- https://www.youtube.com/watch?v=91_YX4boqn0 (E.T.12.01.2019)
- <http://www.nufusune.com/9514-corum-mecitozu-aloren-koy-nufusu> (E.T.12.01.2019)
- <http://www.mecitozu.gov.tr/ilcemizin-tarihcesi#> (E.T.12.01.2019)

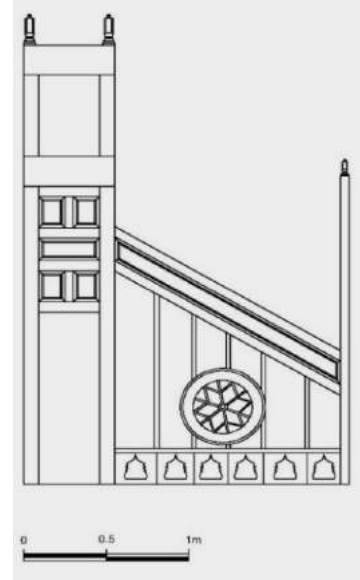
Çizimler



Çizim: 1 Alören Köyü Camii Planı
(Rölöve-Çizim: Murat Çerkez
30.09.2018)



Çizim: 2 Alören Köyü Camii Mihrabı



Çizim: 3 Alören Köyü Camii Minberi

Fotoğraflar



Fotoğraf: 1 Alören Köyü Camii güneybatıdan genel görünüş.



Fotoğraf: 2 Alören Köyü Camii kuzeyden genel görünüş.



Foto: 3 Alören Köyü Camii minaresi. Foto: 4 Alören Köyü Camii minare detayı.



Fotoğraf: 5 Alören Köyü Camii kuzeydoğudan genel görünüş.



Fotoğraf: 6 Alören Köyü Camii güney cephe.



Fotoğraf: 7 Alören Köyü Camii batı cephe.



Fotoğraf: 8 Alören Köyü Camii giriş ünitesi.



Fotoğraf: 9 Alören Köyü Camii giriş ünitesi.



Fotoğraf: 10 Alören Köyü Camii harim kapısı.



Fotoğraf: 11 Alören Köyü Camii kuzeydoğudan bakışla harim mekânı.



Fotoğraf: 12 Alören Köyü Camii güneybatıdan bakışla harim mekânı.



Fotoğraf: 13 Alören Köyü Camii harim mekânı kuzeybatıya bakış.



Fotoğraf: 14 Alören Köyü Camii minare kapısı.



Fotoğraf: 15 Alören Köyü Camii kitabe panosu ve süslemeler.



Fotoğraf: 16 Alören Köyü Camii mahfil katı kuzeydoğu köşe.



Fotoğraf: 17 Alören Köyü Camii doğu duvar süslemeleri ve yazı panoları.



Fotoğraf: 18 Alören Köyü Camii doğu duvardaki süsleme programı.



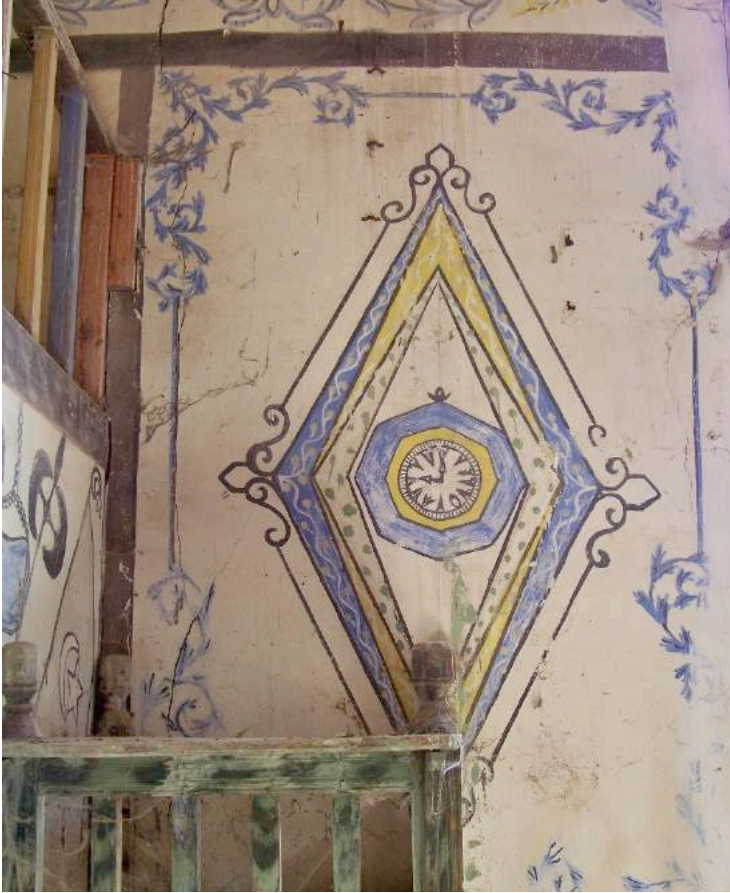
Fotoğraf: 19 Alören Köyü Camii doğu duvar süslemeleri.



Fotoğraf: 20 Alören Köyü Camii güney duvar süslemeleri.



Fotoğraf: 21 Alören Köyü Camii güney duvar süslemeleri.



Fotoğraf: 22 Alören Köyü Camii güney duvar saat tasviri.



Fotoğraf: 23 Alören Köyü Camii batı duvar süslemeleri.



Fotoğraf: 24
Alören Köyü
Camii batı duvar
süslemeleri.



Fotoğraf: 25 Alören Köyü Camii batı duvar hurma ağacı tasviri.



Fotoğraf: 26 Alören Köyü Camii ahşap yastık ve süslemeleri.



Fotoğraf: 27 Alören Köyü Camii mihrabı.



HISTORY
STUDIES

529

Volume 11
Issue 2
A tribute to
Prof. Dr.
Mehmet Ali
ÜNAL
April
2019



Fotoğraf: 28
Alören
Köyü Camii
mihrabı
süsleme
detayı.



Fotoğraf: 29 Alören Köyü Camii minberi.



Fotoğraf: 30 Alören Köyü Camii vaiz kürsüsü.



Fotoğraf: 31 Alören Köyü, Yunağın yıkılmadan önceki hali.
(https://www.youtube.com/watch?v=91_YX4boqn0 E.T.12.01.2019)



Fotoğraf: 32 Alören Köyü Çeşmesi.



Fotoğraf: 33 Alören Köyü Havuzu.



Fotoğraf: 34 Alören Köyü, arsana.



Fotoğraf:
35 Alören
Köyü,
dibek
(soku) taşı.