



HISTORY STUDIES

INTERNATIONAL JOURNAL OF HISTORY

ISSN: 1309 4173 (Online) 1309 - 4688 (Print)

Volume 11 Issue 2, A Tribute to Prof. Dr. Mehmet Ali ÜNAL, April 2019

DOI Number 10.9737/hist.2019.731

Araştırma Makalesi

Makale Geliş Tarihi: 07.02.2019 – Kabul Tarihi: 11.03.2019

Atıf Künyesi: Necla Dursun, "Niğde Müzesi'ndeki Osmanlı Mühürleri", *History Studies*, 11/2, Nisan 2019, s. 573-600

Niğde Müzesi'ndeki Osmanlı Mühürleri *Ottoman Seals in Nigde Museum*

Dr. Necla DURSUN

ORCID No: 0000-0002-4048-0569

Selçuk Üniversitesi - Konya



Volume 11
Issue 2
A tribute to
Prof. Dr.
Mehmet Ali
ÜNAL
April
2019

Öz: Medeniyet tarihinin en önemli eserlerinden olan mühürler, tarih öncesi dönemlerden itibaren kullanıla gelmiştir. Türk Tarihi'nde damga veya tamga olarak adlandırılan ve ilk örneklerine Orta Asya'da rastladığımız mühür, Türkler' in İslamiyet'i kabulü ile birlikte farklı bir boyut kazanmıştır. Mühürler, İslamiyet'le birlikte hat sanatının farklı alanlardaki kullanımını gösteren en güzel örnekler olmuştur. Kendi dönemi için imza niteliği taşıyan bu eserler bazen bir yüzük üzerinde, bazen bir kolye, bazen de kostağe takılan veya özel kese içinde taşınan yönetim, kamu veya şahsa özel niteliklerde karşımıza çıkmakla birlikte koruma veya uğur getirmesi için tılsım olarak da kullanılmıştır. Araştırma konumuz Niğde Müzesi'nde yer alan Osmanlı Dönemi mühürlerinin okunuşu, gruplaması, tasnifi ve tanımlanması kapsamında bilimsel değerlendirmelerinin ortaya konulmasıdır. Bugüne kadar Osmanlı Dönemi mühürleri ile ilgili çalışmalar yapılmasına rağmen, standart bir kalıp vermeyen mühürlerin taşra örneklerinin incelenmesi ve bilim dünyasına tanıtılması araştırmanın temel amacını oluşturmaktadır. Bu kapsamda, Niğde Müzesi'nde yer alan Osmanlı Dönemine ait mühür örnekleri incelenmiş, detaylı fotoğrafları çekilmiş, tasnif edilip gruplandırılmış ve genel bir değerlendirmeye tabi tutularak özellikleri ortaya konulmuştur.

Anahtar Kelimeler: Mühür, Mühürçülük, Osmanlı Mühürleri, İslami Dönem Mühürleri, Niğde Müzesi Mühürleri

Abstract: Seals, as one of the most important works of the history of civilization, has been used since the prehistoric periods. Seal, which was named as damga or tamga (stamp) in Turkish history and first examples of which were seen in Central Asia, has gained a new dimension with Turks' adopting Islam. Seals has been the best examples of calligraphy in different fields with Islam. These works, which has signature value for their own period, besides appearing in administrative, public or personal characteristic sometimes on a ring, sometimes on a necklace, and sometimes hung to a watch chain or carried in a special pouch, were used as charm for protection or luck, as well. Our research topic is the presentation of scientific evaluations in terms of reading, grouping, classification and identification of Ottoman period seals in Nigde Museum. Until today, although there are studies on Ottoman period seals, the main purpose of this study is the examination of rural examples of seals which does not give a standard mold and presentation of them to the world of science. In this regard, Ottoman period seal examples in Nigde Museum are examined, their detailed photos are taken, classified, grouped and their characteristics are presented with a general overview.

Keywords: Seal, Seal Bearing, Ottoman Seals, Islamic Period Seals, Nigde Museum Seals

· Bu çalışmada desteğinden dolayı Niğde Müzesi Müdürlüğü'ne, çalışanlarına ve bilhassa Sanat Tarihçisi Hatun Tiğ'a teşekkürlerimi sunarım.

Giriş

Farsça olan mühür (mühr) kelimesi, kıymetli veya yarı kıymetli taşlar gibi sert malzeme üzerine, basıldığında düzgün çıkması için ters olarak kazınmış imza yerine geçen yazı, arma, simge veya damgalarla bunların baskısı için kullanılmaktadır¹.

Osmanlı'da mühür kelimesi, Arapça kalıplara uydurularak memhûr (mühürlü) ve temhîr (mühürlemek) gibi ortak kelime kökünden türetilmiştir². Günümüzde ise mühür kelimesi Türk Dil Kurumu Büyük Türkçe Sözlükte “bir kimsenin, bir kuruluşun adının veya unvanının tersine kazılı bulunduğu, metal, lastik vb.nden yapılmış araç, damga, kaşe ve bu araçla basılan ve imza yerine geçen ad” şeklinde tanımlanmıştır³.

Mühürün ilk çağlardan itibaren kullanıldığı bilinmektedir. Asurlular ve Hititler 'de mühürler parmak kalınlığında ve iki boğum uzunluğunda silindirik şekilde hazırlanan sert taşlar üzerine genellikle mitolojik tasvirlerin kazınmasıyla yapılmışlardır⁴.

İslamiyet'in ilk yıllarından itibaren, Hz. Muhammed, civar ülkelerin hükümdarlarına mektup göndermek istediğinde kendisine “Fars ve Rum'un Mührü olmayan mektupları kabul etmeyecekleri” bildirilince bir mühür kazınmasını emreder. Mühüre “Muhammedün Resûlullâh” yazılır. Bu mühür, Hz. Osman tarafından bir kuyuya düşürülerek kaybedilinceye kadar hilafet Mührü olarak kullanılmıştır⁵.

Damga, her hangi bir şey üzerine vurulan “işaret, alâmet, alâmet-i fârika; marka” manalarını karşılamaktadır. Eldeki tarihi belgelerden ve yazılı taş, kaya ve sütunlardan öğrendiğimize göre, Türkler, Yenisey ve Orhun yazı taşlarında kullanılan alfabeden çok önce damgayı bilmekte ve uygulamakta idiler.

Türklerde ise mührü tamga diyorlardı⁶. Hakan'ın sofrası, yemek ve içki kapları, başkalarının eline geçmemesi için mühürlenir ve bu tür eşyaya tamgalık denirdi⁷. Türkler hayvanlarını ve silahlarını hatta hububatı dahi damgalarlardı ve her boyun, ayrıca her kişinin bir damgası olurdu. Kaşgarlı Mahmud tamgadan başka tamgalık kelimesinden de bahseder. Burada tamgalık şöyle açıklanmıştır: “Bir kişilik sofrası. Aslı tamgalık olup “damga vurulmuş” anlamındadır. Hakanlar ibriklerini, kendilerine özge olan sofralarını mühürlenirler; bunlarda bir kişiye yetecek kadar yiyecek ve içecek vardır. Sonraları hakandan başkası kullanmasın diye üzerlerine damga vurulmuş; böylelikle “tamgalık” kelimesi her küçük ibrik ve sofra için ad olmuştur”. Türkler' de başlangıçta mülkiyet işareti olarak görülen damgalar, Moğollar tarafından Türkler gibi mühür anlamında kullanılmıştır. Aynı zamanda damga bir mühür biçimidir⁸. Simge ya da “tamga” olarak adlandırılan, Türklerin bir anlamda “kimlik belgesi” niteliğindeki sembolik işaretlerin büyük çoğunluğunun kökeni Orta Asya'dır⁹.

¹ Necati Fahri Taş - Nebi Bozkurt, “Mühür” *Türkiye Diyanet Vakfı İslam Ansiklopedisi*, C. 31, İstanbul 2006, s.528.

² Mübahat S. Kütükoğlu, “Osmanlılarda Mühür” *Türkiye Diyanet Vakfı İslam Ansiklopedisi*, C. 31, İstanbul 2006, s.530.

³ <http://www.tdk.gov.tr/muhur> (E.T. 06.11.2018).

⁴ Nimet Dinçer, “Anadolu Damga Mühürleri”, *Ankara Üniversitesi Dil ve Tarih-Coğrafya Fakültesi Dergisi*, C.II, S.1, Ankara, 1943, s.80.

⁵ Joseph von Hammer-Purgstall, *Osmanlı Mühürleri*, Çev: Ümit Öztürk, Pera Turizm Yayınları, İstanbul 1999, s. 8.

⁶ Tuncer Gülensoy, *Orhun'dan Anadolu'ya Türk Damgaları-Damgalar, İmler, Enler*, Türk Dünyası Araştırmaları Vakfı, İstanbul, 1989, s.11.

⁷ Necati Fahri Taş - Nebi Bozkurt, *Age.*, s.528

⁸ Züriye Oruç, “Selçuklularda Bir Hâkimiyet Alâmeti Olan Mühür-Yüzük ve Kullanımı Üzerine Bir Değerlendirme”, *Uluslararası Sosyal Araştırmalar Dergisi*, C. 10, S. 54, Samsun 2017, s.341.

⁹ Nuray Bilgili, *Türklerin Kozmik Sembolleri Tamgalar*, Hermes Yayınları, İstanbul, 2014, s.129.

Mimari, hat, tezhip, minyatür vb. sanatlarda önceleri Anadolu Selçuklu sanatının bir devamı gibi görülen Osmanlı sanatı, geçiş döneminden sonra kendi tarzını ortaya koymuştur. Bunun sonucunda, Osmanlı mühürcülüğü başka hiçbir İslam ülkesinde benzeri olmayan güzellikte eserler ortaya çıkarmıştır. Osmanlı'nın bütün sanatlarındaki hâkim unsur olan sadelikte güzeli yakalamak fikri mühürcülük sanatına da yansımıştır¹⁰. Osmanlı'da tahta çıkan yeni padişahın ilk işi adına mühür kazdırmaktı. Genellikle dört adet yaptırılan ve “Mühr-i Hümayun” adı verilen bu mühürlerin biri kare formlu diğerleri ise oval formlu olurdu. Kare mühür padişahın kendisinde durur, bir diğeri sadrazama verilirdi. Mühr-i hümayunun ikincisi hasodabaşına ve üçüncüsü Harem-i Hümayunun hazinedarına verilirdi¹¹.

Osmanlı toplumunda mühür sadece hükümdara özgü değildir. Memurlar ve halk tarafından da imza yerine kullanılmıştır. Bu dönemdeki mühürlerin çok kıymetli madenlerden yapıldığı gibi daha az değerli madenlerden yapılanları da mevcuttur. Şekilleri ise çok çeşitlidir (yuvarlak, beyzi, oval, dikdörtgen, kare, altıgen, armudi vb.). Mühürlerin bazıları cepte taşındığı gibi, bir kesede boyna asılır, bir kısmı da yüzük şeklinde olup parmağa takılırdı. Mühür yapımı o derece yaygın ve gelişmişti ki bu işi yapan ve hakkâk adı verilen bir meslek grubu ortaya çıkmıştı¹².

Bunun yanı sıra Hakkâklık Osmanlı'da değer verilen sanatlardan olup, Osmanlı sarayında ve halk arasında oldukça önem verilen mesleklerden biridir. Osmanlı toplumunda Hakkâklar iki kısımdı. Bir kısmı akik, firuze, yeşim, nefes gibi taşları işleyen sanatkarlar, bir kısmı da mühür kazıyanlardı. Mühürler, altın, gümüş, pirinç gibi madenlere, bazen de akik, zümrüt gibi değerli taşlardan işlenirdi¹³. Bu dönemde önem verilen bütün meslekler de olduğu gibi hakkâklıkta da mesleğin başı olan Şeyh ve onun yanında yardımcılığını yapan Yiğitbaşı bulunurdu. Bu meslek belirli resmi kurallar çerçevesinde ve izinler dahilinde yapılmaktadır¹⁴.

Osmanlı mühürcülük sanatında, kırılabilen sert yüzey üzerinde küçük bir alanda Arap harfleriyle özel bir istif ve belirli bir üslupta ters olarak kazınan mühürler, bu sanatın ne kadar zor olduğunu anlatmaktadır. Mühür yapımı ise kısaca, mühür önce bir mengeneyle sıkıştırılır, üzeri tesviye edilir. Üstübeçe silindikten sonra kazılacak isim, sağdan sola ters olarak, kurşun kalemle çizilirdi. Sonra çelik bir uçla, yazı sâbit hâle getirilir ve dört köşe çelik kalemle yazı mührü hakk edilir ve nihâyet mühür tekrar tesviye edilerek iş biterdi. Tipografi olarak çok özel örneklerin bulunduğu bu eserler üzerine rûmî ve hatayî'ler ya da Batılı üslupta stilize bitkisel süslemelerle bezenmiştir. Mührün tablasına lale, gül, karanfil gibi çiçek motiflerinin dışında kişiye özgü bazı sembollerde işlenmiştir. Mühürlerde stilize edilmiş yazı üslubu ile süsler yapılarak kalp, çiçek, yemiş biçiminde de kazınmış bazı örneklerde ise “müsenna” denilen doğru ve ters yönde bir eksene göre simetrik yazılar yazılmış böylece “veche”ler (insan yüzleri) oluşturulmuştur¹⁵.

Niğde Müzesi Mühür koleksiyonu, İlk Çağ Uygarlıkları, Antik Dönem, Osmanlı Dönemi ve Cumhuriyet Dönemi mühürlerinden oluşmaktadır. Müzede Anadolu Selçuklu ve Beylikler Dönemine ait mühür örneği bulunmamaktadır. Bu kapsamda çalışma Osmanlı Döneminden kalan mühür örnekleri ile sınırlandırılmıştır. Bu mühürler de Osmanlı Geç dönemine

¹⁰ M.Zeki Kuşoğlu, “Mühürcülük-Osmanlı Dönemi”, *Dünden Bugüne İstanbul Ansiklopedisi*, C. 6, İstanbul 1994, s.17.

¹¹ Cüneyt Ölçer, “Osmanlı Mühürcülüğü”, *Eczacıbaşı Sanat Ansiklopedisi*, C.2, İstanbul 1997, s.1317.

¹² Günay Kut-Nimet Bayraktar, *Yazma Eserlerde Vakıf Mühürleri*, Kültür ve Turizm Bakanlığı Yayınları, Ankara 1984, s.12.

¹³ İsmail Hakkın Uzunçarşılı, *Osmanlı Tarihi*, C. II, Türk Tarih Kurumu Yayınları, Ankara 1988, s. 574

¹⁴ M.Zeki Kuşoğlu, “Tarihin Görgü Şahitleri Osmanlı Mühürleri”, İstanbul Büyükşehir Belediyesi Yayınları, İstanbul 2008, s.17.

¹⁵ Şerife Tali, “Kayseri Etnografya Müzesinde Bulunan Osmanlı Dönemi Mühürleri Üzerine bir Değerlendirme”, *Uluslararası Sosyal Araştırmalar Dergisi*, C. 6, S.27, Samsun 2013, s.520.

tariflenmektedir. Türkiye müzelerinde Osmanlı Erken dönemi ve Klasik Dönem mühür örnekleri oldukça azdır. Bunun temel sebebi bu taşınabilir el sanatı ürünlerinin farklı yerlere, özel koleksiyonlara ve yurtdışına kolaylıkla çıkarılabilmesidir. Müze'de bulunan Cumhuriyet Dönemi Mühürleri ayrı bir çalışma olarak tarafımdan hazırlanmış olup, yayın aşamasındadır.

Bu çalışma sikkelerde olduğu gibi standart bir kalıba bağlanamayan Osmanlı mühürlerinin, genel çalışmaların ötesinde, Niğde Müzesi'nde bulunan örneklerinin tanıtılması kapsamında farklı örneklerin değerlendirilmesini içermektedir. Çalışma Osmanlı Mühürçülük Sanatının tarihçesine katkı sağlaması bakımından önemlidir. Niğde Müzesi'ndeki mühürler Osmanlı Dönemine ait hemen her tür mühürü bir arada görebileceğimiz diğer çalışmalardan farklı olarak ahşap mühürlerin de bulunduğu özel bir koleksiyondur.

Niğde Müzesi'nde otuz adet Osmanlı Dönemi Mührü bulunmaktadır. Bu örneklerin tamamı araştırma kapsamında incelenmiştir. Mühürler ilk olarak malzemelerine göre tasnif edilmiş olup, bunlar da kendi içinde kronolojik olarak sıralanmıştır.

1. Mühürler

1.1. Gümüş Mühürler



Fotoğraf 1

Fotoğraf 1a

Katalog No : 1

Envanter No : 6.1.79

Fotoğraf No : 1-1a

Eserin Adı-Cinsi : Gümüş Şahıs Mührü- Yüzük

Dönemi : Osmanlı (Geç Dönem ?)

Ölçüleri : Yüzük çapı 1.9 cm, Yüzük kaşı 2.2 cm

Tanım : Oval formu yüzüğün mühür olarak kullanılan kaşında iki satır yazı bulunmaktadır. Bu yazılarda "Es-seyyid Osman bin Murad" (السيد عثمان بين مراد) ibaresi vardır. Döküm tekniğinde yapılan yüzüğün kemer kısmı ile kaşı bitişiktir. Üzerindeki yazılar talik türünde kazıma tekniğinde yapılmıştır.



Fotoğraf 2



Fotoğraf 2a

Katalog No : 2

Envanter No : 6.1.95

Fotoğraf No : 2-2a

Eserin Adı-Cinsi : Gümüş Şahıs Mührü

Dönemi : Osmanlı (H.1111-M. 1699/1700/H.1120-M. 1708/1709/H.1121.M. 1709/1710)

Ölçüleri : Uzunluk 3.7 cm, Genişlik 2 cm

Tanım : Oval formda üç yüzü, döner tablalı olan mühür bir şahsa aittir. Döküm tekniğinde yapılan mühürün tüm yüzlerinde kazıma oval çerçeveler içerisinde yine kazıma yazılar bulunmaktadır. Bunlardan ilkinde “Abdullah 1120” (عبدالله ١١٢٠) diğesinde “Nurullah 1121”, (نورالله ١١٢١) üçüncüsünde ise “Osman? 1111” (عثمان ١١١١) ibareleri yazılıdır. Mührün oval tablasının yanlarına delik açılarak, üst tarafında delikli askılığı bulunan armudi formu tutmalık takılmıştır.



Fotoğraf 3



Fotoğraf 3a

Katalog No : 3

Envanter No : 1.3.93

Fotoğraf No : 3-3a

Eserin Adı-Cinsi : Gümüş Şahıs Mührü

Dönemi : Osmanlı (?)

Ölçüleri : Çap 1.6 cm

Tanım : Döküm tekniğinde imal edilen mühür oval formlu olup, tutmalıđı silindirik başlangıç üzerinde, iç kısmı delik eş kenar dörtgen formludur. Üzerinde üç satırda kazıma tekniğinde işlenmiş “Es-seyyid Hızır bin Ziya” (السید حضر بین زیی) yazısı yer almaktadır. Yazılar dışında en alt satırda bir adet de saadet düğümü motifi işlenmiştir.



Fotoğraf 4

Fotoğraf 4a

Katalog No : 4

Envanter No : 2.2.90

Fotoğraf No : 4-4a

Eserin Adı-Cinsi : Gümüş-Pirinç Şahıs Mührü

Dönemi : Osmanlı (H. 1220- M. 1805/1806)

Ölçüleri : Çap 2.2 cm, Kalınlık 0.2 cm

Tanım : Döküm tekniğinde yapılmış olan mühür, pirinç malzemeli oval gövde ve gümüşten imal edilen stilize palmet formlu tutmalıđa sahiptir. Gövde üzerinde kazıma tekniđi ile yazılmış “Abdürrahim Ali Mehmed” (عبد الرحيم علی محمد) ibaresi bulunmaktadır. Yazıların araları, yine kazımayla oluşturulmuş sarmal kıvrım dallardan gelişim gösteren noktasal yapraklara sahip gülçeli bitkisel fon ile süslenmiştir. Tutmalıđı, silindirik başlangıç üzerinde ince tel şeklinde yanlardan uzanarak birleşimleriyle en uçta tepelik oluşturan palmet nihayetlenmektedir. Arada ise yatay ekseninde “S” çizen rumilerin birleşimleriyle meydana gelen “8” formundaki süslemeyle şekillendirilmiştir.

1.2. Pirinç Mühürler



Fotoğraf 5

Katalog No	: 5
Envanter No	: 8.6.95
Fotoğraf No	: 5-5a
Eserin Adı-Cinsi	: Pirinç Şahıs Mührü
Dönemi	: Osmanlı (H.1249- M. 1833/1834)
Ölçüleri	: Çap 5.5 cm, Kalınlık 0.2 cm

Tanım : Tam daire formlu mühür üzerinde kazıma altı satır yazı bulunmaktadır. Satırlar çizgisel konturlarla birbirinden ayrılmıştır. Yazılarda “Maşallah Mehmet Salih benam muvakkit ebî Eyyûb telamize virüp destû-i ferla ederince kulûb ki tilmizi olup amin dedim saatine tarih diler şû fi evvelihi Şâfi meded ede ebû Eyûb sene 1249” (ما شاء الله محمد صالح بنام موقت البی ایوب تلامیذه ویرب دستورقح ایدرنجه قلوب کی تلمیذی اولوب امین دیدم ساعتنه تارح دیلرشو ۱۲۴۹ ایوب ایوب (فی اولحی شفعا مدد ایده ابو ایوب ۱۲۴۹) ibareleri yer almaktadır. Mühürün silindirik küçük bir tutmalığı vardır. Ön yüz yazıları ve arka yüzde “H. Uzel 951” ibaresi kazıma tekniğinde işlenmiştir. Eser, veciz sözlerin kazındığı şahıs mühürüdür.



Fotoğraf 6

Fotoğraf 6a

Katalog No	: 6
Envanter No	: 9.1.92

Fotoğraf No : 6-6a
Eserin Adı-Cinsi : Pirinç Tılsım Mühür
Dönemi : Osmanlı (H.1261-M.1845)
Ölçüleri : Uzunluk 3.7 cm, Genişlik 3.7 cm, Yükseklik 2.3 cm, Kalınlık 0.2 cm

Tanım : Döküm tekniğinde yapılan mühür, köşeleri pahlanmış kare formlu olup, yüksekçe bir tutmalığı vardır. Mühürün ortasında kazımayla oluşturulmuş kare alan içerisinde yine kazıma “Hasan bin Muhammed” (حسن بين محمد) yazısı yer almaktadır. Bu bölüm dışta daha büyük boyutlu kare içerisine alınarak, her iki kare arasında çerçeve oluşturulmuştur. Çerçeveler köşelerde çapraz çizgilerle bölümlere ayrılarak dört halifenin ismi kazınmıştır. Üstte “Ebubekir” (ابوبكر), sağda “Ömer” (عمر), altta “Osman” (عثمان), solda ise “Ali” (علي) isimleri vardır. En dışta bu düzenlemeler yine daha büyük boyutlu kare içerisine alınarak çerçeveli alan oluşturulmuştur. Diğerlerinden farklı olarak bu karenin konturları daha kalın tutulmuş ve kazıma noktalarla hareketlendirilmiştir. Çerçeve içerisine birbiri ardınca *yedi uyurların isimleri* kazınmıştır. Bunlar üstte “Şazenuş” (شازنوش) sağda “Kefeşatayyuş ve Kıtımır” (كفططوش, قطمر) altta “Yemliha, Mekselina ve Mislina” (نملحا, مكسلنا, مسلنا) solda ise “Mernuş ve Debernuş” (مرنش, دبرنوش) dur. Yazının etrafında yer yer yaprak motifleri veya gülçeler işlenerek, mühürün görseelliği artırılmıştır. Mühürün arka yüzünde “sahibi Mehmed 1261” (صاحب محمد ١٢٦١) ibaresi bulunmaktadır. Bu yazı mühür sahibinin adı olarak işlenmiştir. Bu tarzda tılsım mühürler doğrudan isme yazılmaktadır.



Fotoğraf 7 Fotoğraf 7a

Katalog No : 7
Envanter No : 2017.1
Fotoğraf No : 7-7a
Eserin Adı-Cinsi : Pirinç Şahıs Mührü
Dönemi : Osmanlı (H.1299-M. 1881-1882)
Ölçüleri : Çap 2.5 cm, Yükseklik 2.6 cm

Tanım : Döküm tekniğinde hazırlanmış olan mühür tam daire formlu olup, ortasında asma deliği bulunan eşkenar dörtgen tutmalığı vardır. Mühür yüzeyinde kazıma tekniğinde üç satır yazı yer almaktadır. Bu yazılarda “Muhtâr Sâni Der Karye-i kara kayu 299 (محتار سانی در قریع قره کویو ٢٩٩) ibareleri yer almaktadır.



Fotoğraf 8

Fotoğraf 8a

Katalog No : 8

Envanter No : 3.1.66

Fotoğraf No : 8-8a

Eserin Adı-Cinsi : Pirinç Resmi Mühür

Dönemi : Osmanlı (H.1303-M. 1885/1886)

Ölçüleri : Çap 3.5 cm, Uzunluk 5.4 cm, En 3.9 cm, Kalınlık 0.7 cm,
Yükseklik 4.5 cm

Tanım : Mühür oval formlu olup, üzerinde Osmanlıca'nın yanı sıra Fransızca yazılar da bulunmaktadır. Yüzeyine oval çerçeve yapılarak Osmanlıca "Niğde Sancağından verilecek pasaportlara mahsustur" (نيگده سانخاغيندن وريليخك پسوبرطلر محصوصدر) yazılmıştır. Etrafında ise Latin harfleriyle Fransızca yazılı "SCEAU SPECIAL AUX PASSE-PORTS A DELIVRER PAR LE DISTRICT DE NIGHDE" (Niğde bölgesi tarafından verilmiş özel pasaport Mührü) yazılıdır. Mühürün düz bir tutmalığı vardır. Döküm tekniğinde yapılan mühür ortasındaki Osmanlıca yazılarda kazıma, etrafındaki Fransızca yazılarda kabartma teknikleri uygulanmıştır. Fransızca yazılar arasında beş kollu yıldız motifi bulunmaktadır.

HISTORY
STUDIES

581

Volume 11
Issue 2
A tribute to
Prof. Dr.
Mehmet Ali
ÜNAL
April
2019



Fotoğraf 9

Fotoğraf 9a

Katalog No : 9

Envanter No : 2.1.96

Fotoğraf No : 9-9a

Eserin Adı-Cinsi : Pirinç Şahıs Mührü
Dönemi : Osmanlı (H.1309-M. 1891/1892)
Ölçüleri : Genişlik 1.9 cm, Yükseklik 3.2 cm

Tanım : Oval formlu, üç yüzü, döner tablalı olan şahıs mühürünün tüm yüzlerinde yazı bulunmaktadır. Mührün oval tablasının yanlarına delik açılarak, üst tarafında delikli askılığı bulunan profilli tutmalık takılmıştır. Tutmalıkta rokoko tarzı “S” kıvrımları görülmektedir. Bir yüzde “Mehmed Ali bin Muhammed 333” (محمد علي بن محمد ٣٣٣) diğer yüzde “Şakir Ahmed 1309” (شاکر أحمد ١٣٠٩) üçüncü yüzde ise “Şakir bin Mehmed 1309” (شاکر بین محمد ١٣٠٩) yazıları bulunmaktadır. Bunlardan “Mehmed Ali bin Muhammed 333” yazısı olanda herhangi bir çerçeve bulunmazken, “Şakir Ahmed 1309” yazılı olan çift sıra çember içerisine alınmıştır. “Şakir bin Mehmed 1309” yazılı olan diğeri ise çevresinde üçgenler yapılarak adeta güneş gibi işlenmiş bir çember içerisindedir. Döküm tekniğinde yapılan mühürün üzerindeki yazılar kazıma tekniğinde işlenmiştir.



Fotoğraf 10

Katalog No : 10
Envanter No : 1.1.92
Fotoğraf No : 10-10a

Eserin Adı-Cinsi : Pirinç Şahıs Mührü
Dönemi : Osmanlı (H. 1309- M. 1891/1892)
Ölçüleri : Çap 1.3 cm, Uzunluk 3.9 cm

Tanım : Daire formlu, üç yüzü, döner tablalı olan şahıs mühürünün tüm yüzlerinde yazı bulunmaktadır. Mührün oval tablasının yanlarına delik açılarak, üst tarafında delikli askılığı bulunan, “S” formlu rumi yaprakların birbirine bağlanmasıyla meydana gelen profilli bir tutmalık takılmıştır. Mührün bir yüzünde “Ali İbrahim” (علي إبراهيم), diğerinde “Halil Ali” (هليل علي) ve üçüncü yüzde “Ali Sırrı 1309” (علي سري ١٣٠٩) yazıları bulunmaktadır. Döküm tekniğinde imal edilen eser üzerindeki yazılar kazıma tekniğinde işlenmiştir.



Fotoğraf 10a



Fotoğraf 11

Fotoğraf 11a

Katalog No : 11

Envanter No : 5.4.93

Fotoğraf No : 11-11a

Eserin Adı-Cinsi : Piriç Şahıs Mührü

Dönemi : Osmanlı (H. 1312-M. 1894/1895)

Ölçüleri : Çap 1.5 cm

Tanım : Döküm tekniğinde yapılan mühür, tam daire formu olup üzerinde kazıma tekniğinde işlenmiş “Yorgi” (بورگی) ibaresi ile “1312” (۱۳۱۲) tarihi yer almaktadır. Profilli tutmalığı üzerinde iki tam daire, bir de oval formu delikler bulunmaktadır. En üstte ise ayrıca askı deliği vardır.



Fotoğraf 12

Fotoğraf 12a

Katalog No : 12

Envanter No : 2.61.37

Fotoğraf No : 12-12a

Eserin Adı-Cinsi : Piriç Resmi Mühür

Dönemi : Osmanlı (H.(1)329-M.1911)

Ölçüleri : Çap 3.5 cm, Uzunluk 4.6 cm, Kalınlık 0.1 cm

Tanım : Döküm tekniğinde imal edilen mühürün içine, uç kısımları birleşim gösterdiği için kenarda tam daire motifi oluşan, hilal formu kazanmıştır. Bu düzen iki ayrı yazı yazma alanı oluşturmuştur. Bunlardan tam daire içene alınmış istifli yazıda “Niğde Sancağı” (نکده سناغی) ibaresi ile altta “329” (۳۲۹) tarihi yer almaktadır. Hilal içerisinde ise “Maayemeni? tasarruf ve te‘âvun sanduğı heyet-i idaresi” (معامنی تصرف وتعاون صاندهی هنتی اداراسی) yazısı vardır. Mühürün tutamağı üçgen formlu olup, diğerlerinde görmeye alışkın olduğumuz asma deliğı bulunmamaktadır.



Fotoğraf 13



Fotoğraf 13a

Katalog No : 13

Envanter No : 5.5.93

Fotoğraf No : 13-13a

Eserin Adı-Cinsi : Pirinç Şahıs Mührü

Dönemi : Osmanlı (H. 1330-M. 1911/1912)

Ölçüleri : Çap 1.5 cm

Tanım : Döküm tekniğinde yapılan mühür tam daire formludur. Üzerinde yazılar kazıma tekniği ile yazılmış “Zeliha” (زلیحه) ibaresi ile “1330” (۱۳۳۰) tarihi yer almaktadır. Tutmalığı üç delikli, profillidir.



Fotoğraf 14



Fotoğraf 14a

Katalog No : 14
 Envanter No : 5.3.93
 Fotoğraf No : 14-14a
 Eserin Adı-Cinsi : Pirinç Şahıs Mührü
 Dönemi : Osmanlı (H. 1331- M. 1912/1913)
 Ölçüleri : Çap 2.3 cm

Tanım : Döküm tekniğinde yapılan mühür tam daire formlu olup, profilli tutmalığa sahiptir. Tutmalığının üzerinde üç delik bulunmaktadır. Mühür yüzeyinde kazıma tekniği ile işlenmiş “Muhtâr-ı evvel Mahalle-i Armodlu” (مختار اول محلهء ارمودلی) yazıları ve 1331 (١٣٣١) tarihi yer almaktadır.



Fotoğraf 15



Fotoğraf 15a

Katalog No : 15
 Envanter No : 2.1.89
 Fotoğraf No : 15-15a
 Eserin Adı-Cinsi : Pirinç Resmi Mühür
 Dönemi : Osmanlı (H.1331-M. 1912/1913)
 Ölçüleri : Çap 1.3 cm, Kalınlık 1.7 cm

Tanım : Pirinçten dökülen mühür, tam daire formundadır. Konik olarak uzanan tutmalığının uç kısmı sarık biçimli yapılarak üzerine halka eklenmiştir. Mühür üzerinde ortada kazımayla işlenmiş tam daire içerisinde “Bor Kazası 331” (بور قظاسی ٣٣١) tarihi yer almaktadır. Etrafında ise “Bidayet mahkemesi” (بدایة محكمسى) yazıları vardır.



Fotoğraf 16



Fotoğraf 16a

Katalog No : 16

Envanter No : 5.6.93

Fotoğraf No : 16-16a

Eserin Adı-Cinsi : Pirinç Şahıs Mührü

Dönemi : Osmanlı (M.1917)

Ölçüleri : Çap 1.5 cm

Tanım : Döküm tekniğinde hazırlanmış olan tam daire formlu mühür üzerinde kazımayla hazırlanmış “Mü'min” (مؤمن) ibaresi ile “1917” (١٩١٧) tarihi yer almaktadır. Tutmalığı, dipten uca doğru daralmakta olup, geniş kısmında ikişer yarım daire, uç kısmında ise asma deliği bulunmaktadır.



Fotoğraf 17



Fotoğraf 17a

Katalog No : 17

Envanter No : 8.3.95

Fotoğraf No : 17-17a

Eserin Adı-Cinsi : Pirinç Resmi Mühür

Dönemi : Osmanlı (H.1339-M. 1920/1921)

Ölçüleri : Çap 3.2 cm

Tanım : Döküm tekniğinde imal edilen mühür tam daire formlu olup, üstte askı deliği bulunan tutmalıği yanlarda iç bükey yapılmıştır. Mühürün merkezinde kazıma olarak işlenmiş tam daire içerisinde “Muallimliği 1339” (معلملیکی ۱۳۳۹) ibaresi yer alırken, etrafında “Şabanözü karyesi ibtidâi mektebi” (شعبان اودی قریبسی ابتداعی مکتبی) yazıları bulunmaktadır.



Fotoğraf 18

Fotoğraf 18a

Katalog No : 18

Envanter No : 5.1.82

Fotoğraf No : 18-18a

Eserin Adı-Cinsi : Pirinç Şahıs Mührü

Dönemi : Osmanlı (H.1340- M. 1921/1922)

Ölçüleri : Çap 3.2 cm, Yükseklik 2.8 cm, Kalınlık 0.9 cm

Tanım : Döküm tekniğinde yapılan mühür merkezinde kazımayla meydana getirilen iki sıra yazı yer almaktadır. Bu yazıda “Süleyman (سليمان) ibaresi ile 1340 (۱۳۴۰) tarihi bulunmaktadır. Tarih hariç, yazılar etrafında dal formu çelenk yer almaktadır. Profilli tutmalığında, üstteki askı deliğinin yanı sıra üçü tam daire, birisi de yarım daire olmak üzere farklı delikler açılmıştır.



Fotoğraf 19

Fotoğraf 19a

Katalog No : 19

Envanter No : 1.1.93

Fotoğraf No : 19-19a

Eserin Adı-Cinsi : Pirinç Tılsım Mühür

Dönemi : Osmanlı

Ölçüleri : Çap 2.5 cm

Tanım : Mühür yuvarlak formlu olup, tutmalığı dipte düz uzanarak stilize palmet motifine dönüşmektedir. Bu palmet üzerinde üç delik vardır. Mührün merkezinde tam daire içerisinde bir kuş ve akrep motifi kazıma tekniğinde şematize edilerek işlenmiştir. Bu kompozisyon etrafında yazı bordürü bulunmaktadır. Bu yazılarda İsra Suresi 82. Ayet “Ve nünezzilu mine’l Kur’âni mâ hüve şifâun ve rahmetun lil-mu’minîne velâ yezîdu’z-zâlimîne illâ hasâra” (وَنُنَزِّلُ مِنَ الْقُرْآنِ مَا هُوَ شِفَاءٌ وَرَحْمَةٌ لِّلْمُؤْمِنِينَ وَلَا يَرْيَدُ الظَّالِمِينَ إِلَّا خَسَارًا) yer almaktadır.



Fotoğraf 20

Fotoğraf 20a

Katalog No : 20

Envanter No : 8.4.95

Fotoğraf No : 20-20a

Eserin Adı-Cinsi : Pirinç Tılsım Mühür

Dönemi : Osmanlı

Ölçüleri : Çap 3.2 cm

Tanım : Mühür yuvarlak formlu olup, tutmalığı dipte düz uzanarak uçta stilize palmet motifi ile nihayetlenmektedir. Tutmalığında üç delik bulunmaktadır. Mührün merkezinde Mühür-ü Süleyman motifi içene alınan “İnnehu min Süleyman ve İnehu Bismillahirrahmanirrahim” (إِنَّهُ مِنْ سُلَيْمَانَ وَإِنَّهُ بِسْمِ اللَّهِ الرَّحْمَنِ الرَّحِيمِ) yazıları vardır. Altı kollu yıldız köşebentlerine ayrı ayrı, Allah’ın 99 isminden “Kuddûs, Ferd, Hayy, Kayyûm, Hakem ve Adl” (قُدُّوسٌ، فَرْدٌ، حَيٌّ، قَيُّومٌ، حَكَمٌ، عَدْلٌ) başına “El” konulmadan yazılmıştır. Etrafında ise “El-azîz, El Melik, El-Kuddûs, El-Selam, El-Mu’min, El Muheymin” (الْعَزِيزُ، الْمَلِكُ، الْقُدُّوسُ، السَّلَامُ، الْمُؤْمِنُ، الْمُؤْمِنُ) yazıları bulunmaktadır. Döküm tekniğinde yapılan tılsım mühürün yazılarında kazıma tekniği görülmektedir.



Fotoğraf 21

Katalog No : 21

Envanter No : 1.2.87

Fotoğraf No : 21-21a

Eserin Adı-Cinsi : Pirinç Tılsım Mühür

Dönemi : Osmanlı

Ölçüleri : Çap 8.6 cm, Kalınlık 0.4 cm

Tanım : Mühür tam daire formunda olup yüzeyinde yirmibeş kare içine alınmış yazı yer almaktadır. Bu karelerin etrafında tam daire formulu üç sıra yazı bulunmaktadır. Tutmalık kısmı kırıktır. Kareler içinde Yasin Suresi 58. Ayet: “*Selamün Kavlen Min Rabbin Rahim Yahay Rahim Yahay, Selamün Kavlen min Rabbin Kavlen min Rabbin Rahim Yahay Selamun Yahay Selamun Kavlen min Rabbin Rahim min Rabbin selamun Yahay Rahim Kavlen*” (سَلَامٌ قَوْلًا مِنْ رَبِّ رَحِيمٍ يَا هَائِي) yazısı yer almaktadır. Bu ayet mühür yüzeyindeki yirmibeş kare içine farklı kombinasyonlarla adeta bir şifre gibi yerleştirilmiştir. Etrafındaki yazılarda **üstte**- “Bismillah el-kafi bismillah el afi fallâhu hayrun hâfızan ve huve er-rahman’ur-râhimîn kahtahtil Cebrail”, **solda**- “Bismillâhillezi lâ yedurru ma’a ismihi şey’ün ve yeşfi sudûra kavmin mü’minîn kahtahtil Mikail”, **altta**- “fil ardi ve lâ fissemâi ve nünezzilu minel Kur’ani ma hüve şifaun ve rahmetun lilmu’minîn kahtahtil İsrail”, **Sağda**- “hüves-semi’ul Alim lil mü’minin vela yezidu ez-zalimîne illa hasara, ya Allah, fallahu kahtahtil Azrail” yazıları yer almaktadır. Kare köşelerinde “ Kavluhû’l-hakku ve lehû’l-mülku (قَوْلُهُ الْحَقُّ وَلَهُ الْمُلْكُ) Enam Suresi 73. Ayetin bir bölümü yer almaktadır. Bu yazılarda üç yönde bölüm bölüm ayrılan “Bismillâhillezi lâ yedurru ma’asmihi şey’ün fil erdi ve lâ fissemâi ve huve’s-semi’ul- Alim” (بِسْمِ اللَّهِ الَّذِي لَا يَضُرُّ مَعَ (اسْمِهِ شَيْءٌ فِي الْأَرْضِ وَلَا فِي السَّمَاءِ وَهُوَ السَّمِيعُ الْعَلِيمُ) duası yer alırken kare köşelerine dört büyük melek adı yazılmıştır. Dört Büyük Melek adının önüne kahtahtil ibaresi eklenmiştir. Kahtahtil iki kere manasında kullanılmıştır. Döküm tekniğinde yapılan tılsım mühürünün yazılarında kazıma tekniği görülmektedir.

1.3. Bronz Mühürler



Fotoğraf 22



Fotoğraf 22a

Katalog No : 22

Envanter No : 2.1.66

Fotoğraf No : 22-22a

Eserin Adı-Cinsi : Bronz

Dönemi : Osmanlı (H. 1251- 1835/1836)

Ölçüleri : Çap 2.2 cm, Kalınlık 0.3 cm, Yükseklik 2.5 cm

Tanım : Mühür tam daire formlu olup, tutmalığı dipte düz uzanarak, uçta üç delikli stilize palmet motifi ile nihayetlenmektedir. Mühür üzerindeki yazılar talik türünde olup "İmam Derviş bin Osman? 1251" (إمام درویش بین عثمان ١٢٥١) ibaresi yer almaktadır. Döküm tekniğinde yapılan mühür üzerindeki yazılar kazıma tekniğinde işlenmiştir.



Fotoğraf 23



Fotoğraf 23a

Katalog No : 23

Envanter No : 2010.1

Fotoğraf No : 23-23a

Eserin Adı-Cinsi : Bronz Şahıs Mührü

Dönemi : Osmanlı (H.1295-M. 1878)

Ölçüleri : Çap 1.4 cm, Kalınlık 0.1 cm, Yükseklik 2.4 cm

Tanım : Tam daire formlu mühürün profilli tutmalığı vardır. Tutmalıkta iki yönden “S” formunda, ortadan da düz uzanan kollar birleşerek uç kısımda stilize bir palmet motifi oluşturmaktadır. Mühür merkezinde “Süleyman 295” (سليمان ٢٩٥) yazısı yer almaktadır. Yazıların altında yarım daire formlu çelenk motifi bulunmaktadır. Döküm tekniğinde yapılan mühür üzerindeki yazılarda kazıma tekniği kullanılmıştır.



Fotoğraf 24

Fotoğraf 24a

Katalog No : 24

Envanter No : 4.1.93

Fotoğraf No : 24-24a

Eserin Adı-Cinsi : Bronz Tılsım Mühür

Dönemi : Osmanlı (H.1312-M. 1894-1895)

Ölçüleri : Çap 3.2 cm

Tanım : Mühür tam daire formlu olup, tutmalığı dipte düz uzanarak, uçta üç delikli stilize palmet motifi ile nihayetlenmektedir. Mühürün merkezinde tam daire içerisinde “Celle Celalûhu, 1312” (جل جلاله١٣١٢) yazısı ile etrafında “Lâ ilahe illallahü melikül Hakkul Mübin Muhammedür resulullah sadıkul va’dül emin” (لَمْحَمَّدُ رَسُولُ اللَّهِ صَادِقُ الْوَعْدِ الْأَمِينِ لَا إِلَهَ إِلَّا اللَّهُ) (أَلْمَلِكُ الْحَقُّ الْمُبِينُ) duası bulunmaktadır. Döküm tekniğinde yapılan mühürün üzerindeki yazılar kazıma tekniğinde işlenmiştir.



Fotoğraf 25

Fotoğraf 25a

Katalog No : 25
Envanter No : 2.9.77
Fotoğraf No : 25-25a
Eserin Adı-Cinsi : Bronz Resmi Mühür
Dönemi : Osmanlı (H. 1314-M. 1896-1897)
Ölçüleri : Çap 2.4 cm, Yükseklik 3 cm

Tanım : Mühür tam daire formlu olup, tutmalığı dipte düz uzanarak, uçta üç delikli stilize palmet motifi ile nihayetlenmektedir. Mühür üzerindeki yazılar sülüs türünde olup ortada iki satırlık yazıda “Necati İshak” (نجاتی اسحاق) ibaresi, etrafında ise “Tokat Sancağı Beldesi Kadısı” (1) 314” (تقات سنجاقي بلدسي قادسي ٣١٤) yazıları yer almaktadır. Döküm tekniğinde yapılan mühür üzerindeki yazılar kazıma tekniğinde işlenmiştir.

1.4. Taş Mühürler



Fotoğraf 26

Katalog No : 26
Envanter No : 3.1.76
Fotoğraf No : 26-26a

Eserin Adı-Cinsi : Taş-Gümüş Şahıs Mührü
Dönemi : Osmanlı (H.1276- M. 1859/1860)
Ölçüleri : Çap 1.9 cm, Uzunluk 3.4 cm

Tanım : Daire formlu üç yüzlü, döner tablalı şahıs mühürünün üç yüzünde de yazı bulunmaktadır. Yazılar talik türündedir. Bir yüzünde “Hacı Mehmed 1276” (الحاج محمد ١٢٧٦) tarihi, bir yüzünde “beduh” (بدوح) yazısı diğer yüzde “Tahir Mehmed 14” (طهر محمد ١٤) yazısı işlenmiştir. Mührün tablasının yanlarına delik açılarak, uçta birleşim gösteren kollarla meydana getirilen tutmalık takılmıştır. Ucunda aslı deliği bulunan tutmalığı döküm tekniğinde olup, yazılarda kazıma tekniği kullanılmıştır.



Fotoğraf 26a



Fotoğraf 27

Fotoğraf 27a

Katalog No : 27

Envanter No : 7.1.80

Fotoğraf No : 27-27a

Eserin Adı-Cinsi : Taş- Gümüş Şahıs Mührü

Dönemi : Osmanlı (H.1314- M. 1896/1897)

Ölçüleri : Uzunluk 3.5 cm, Genişlik 2.2 cm

Tanım : Oval formlu, üç yüzlü, döner tablalı olan şahıs mühürünün tüm yüzlerinde yazı bulunmaktadır. Mührün taştan olan oval tablasının yanlarına delik açılarak, tepesinde hilal motifi bulunan profilli gümüş tutmalık takılmıştır. Tutmalığın üzerine savatlama tekniğinde yapılmış kıvrımlı dallar ile kenar konturları işlenmiştir. Yüzlerden ikisinde “(1) 314 tarihi”, diğerinde “Beduh”, (بدوح) üçüncü yüzde ise “Es-seyyid ibn-i Mehmed 314” (السيد إبنی محمد) yazıları yer almaktadır. Kazımayla oluşturulan yazılar talik türündedir.

1.5. Ahşap Mühürler



Fotoğraf 28

Fotoğraf 28a

Katalog No : 28

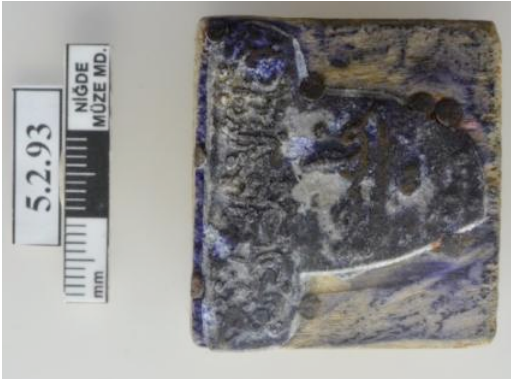
Envanter No : 5.1.93

Fotoğraf No : 28-28a

Eserin Adı-Cinsi : Bronz Şahıs Mührü

Dönemi : Osmanlı
Ölçüleri : Boy 7 cm, En 3 cm, Kalınlık 2.5 cm

Tanım : Dikdörtgen ahşap levha üzerinde Fransızca “GRAVEJK CONSAPLE A. DEUKMED” yazısı ile Osmanlıca “GUNDJI HADJI OSMANZADE KEVSECDJI MOUSTAFA NIYGDE” “Göncü Hacıosmanzade Köseleci Mustafa, Niğde” (کونجی حاج عثمان زاد کوسلجی مصطفی نکهده) yazıları yer almaktadır. Tüm bu yazılar ahşap üzerine kabartma tekniğinde işlenmiştir. Osmanlıca yazı türü sülüstür ve yazılar istiflidir. Mühürün tutmalığı kırıktır.



Fotoğraf 29

Fotoğraf 29a

Katalog No : 29
Envanter No : 5.2.93
Fotoğraf No : 29-29a
Eserin Adı-Cinsi : Ahşap Şahıs Mührü
Dönemi : Osmanlı
Ölçüleri : Boy 4 cm, En 3.5 cm, Kalınlık 2.5 cm

Tanım : Mühür, kareye yakın ahşap üzerine çivilerle tutturulmuştur. Oldukça tahrip olan eser üzerindeki yazılarda “Mustafa ve Niğde” (مصطفی نکهده) ibareleri okunabilmektedir. Kabartma tekniğinde işlenen yazılar sülüs hatlıdır.

Değerlendirme

Niğde Müzesi'nde bulunan Osmanlı Dönemi mühürleri 29 adettir. Bunlardan 4 tanesi gümüş, 17 tanesi pirinç, 4 tanesi bronz, 2 tanesi taş ve 2 tanesi ahşaptır.

Gümüş mühürlerden 1 tanesi mühür yüzüktür (Katalog no.1). Bu örnekte tarihleme yapılamamıştır. Üzerindeki yazılar da dönem tarihlemesi için herhangi bir ipucu vermemektedir. Ancak müze örnekleri dikkate alındığında Osmanlı geç dönemine ait olması muhtemeldir.

Mühür yüzük kullanımı tarihin ilk dönemlerinden itibaren farklı din ve milletlerde bir hâkimiyet alâmeti ve statü işareti olarak görülmüştür. Türklerde ilk defa mülkiyeti göstermek üzere kullanılan damganın/mührün bir hükümdarın parmağında yüzük formatında yer alışı, onun ülke üzerindeki tasarrufunu ve hâkimiyeti işaret eden önemli bir sembol olarak kabul

edilmiştir. Tuğrul Bey'den itibaren Selçuklu hükümdarları mühür-yüzük kullanmışlardır¹⁶. Aynı gelenek Osmanlı Dönemi'nde de devam etmiş olup (fotoğraf.30). Padişahların tuğralı mühür yüzük taşıdıkları bilinmektedir.



Fotoğraf 30. H. 1028 M. 1618/1619 tarihli Osmanlı Dönemi Mühür Yüzük (M.Z. Kuşoğlu'ndan)

Bir diğeri üç yüzlü, döner tablalı şahıs Mührü olup, üç yüzde yazı kullanılmıştır. Osmanlı toplumunda resmi mühürlerin haricinde herkesin bir şahsî/zatî Mührü bulunurdu. Dilekçe gibi resmi belgelerde yazının sonuna, ismin yanına veya ismin tam arkasına gelecek şekilde arka sayfaya mühür basıldığı gibi, mektuplara da basılırdı¹⁷.

Özellikle mektupların üzerine basıldığında yerine çabuk ve güvenli bir biçimde ulaşılabacağına inanılan “beduh” kelimesi ile onun Ebced karşılığı olan 2468 (٢ ٤ ٦ ٨) rakamlarının tılsımına ve uğuruna inanıldığı için mühürler üzerinde sıkça kullanılmıştır¹⁸ (Katalog no. 26-27).

Bronz (Katalog no.24-25), taş (Katalog no.27-28) ve ahşap (Katalog no.29-30) mühürlerin hepsi şahıs mührüdür.

Çalışmada toplam 18 adet pirinç mühür bulunmaktadır. Bunlardan 9 tanesi şahıs Mührü (Katalog no. 5-9-10-11-13-14-16-18), 5'ü tılsım mühür (Katalog no.6-19-20-21-24) ve 5'i resmi mührüdür (Katalog no.7-8-12-15-17).

Tılsımlı mühürler, üzerine vefkler, koruyucu ve uğur getirici olduğuna inanılan çeşitli kelimeler, dua, sure ve ayet de kazınmış bir tür muska özelliğindedirler. Formları bakımından çeşitlilik gösteren tılsımlı mühürlerde besmele, nazar ayeti, Allah'ın kimi sıfat ve isimleri, dört büyük melek, Ashab-ı Kehf'in isimleri sıkça karşılaşılan unsurlar olmasının yanı sıra, harfler, rakamlar, cin adları ve özel işaretler de üzerlerinde kullanılanlar arasındadır¹⁹. Kişinin istekleri doğrultusunda şifa bulma amacını taşıyan bu mühürler de cevabı verilemeyecek tek soru bu mühürlerin hangi istek ve beklentileri karşılamak için kazındığıdır²⁰.

¹⁶ Züriye Oruç, “Selçuklularda Bir Hâkimiyet Alâmeti Olan Mühür-Yüzük ve Kullanımı Üzerine Bir Değerlendirme”, *Uluslararası Sosyal Araştırmalar Dergisi*, C. 10, S. 54, Samsun 2017, s.348.

¹⁷ Semra Tunç-Emine Yeniterzi, “Osmanlı Mühür Sanatı ve Klasik Türk Şiirinde Mühür”, *Turkish Studies*, S. 8/1, Ankara 2013, s. 2635.

¹⁸ Cengiz Kallek, “Bedûh”, *Türkiye Diyanet Vakfı İslam Ansiklopedisi*, C. 5, İstanbul 1992, s.337.

¹⁹ Yasemin Masaracı, “İnanç Dünyamızın Gizemli Objeleri”, *El Sanatları Dergisi*, S. 4, İstanbul 2007, s. 155

²⁰ Şerife Tali, “Giresun Müzesi'nde Bulunan Osmanlı Dönemine Ait Bir Grup Tılsım Mühür”, *Turkish Studies*, S. 9/1, Ankara 2014, s.552.

Evliya Çelebi Seyahatnamesinde, İstanbul mühürücü esnafından söz ederken “Başka esnaftır, yemen akiki kazıyamazlar. Bunların aralarında ustalar var ki ta'lik, nesih, rik'a, reyhani mühürler ve tılsımlar yazarlar ki sanki Allah'ın ayetlerinden bir ayettir, bu gümüş mühür kazanlar da seyishaneler üzere dükkânlarını çeşitli mühürler, heykeller, tılsımlar ve yemen hıızları (tılsım) ile donatıp alay ile geçerler.” şeklinde tanımlamıştır²¹.

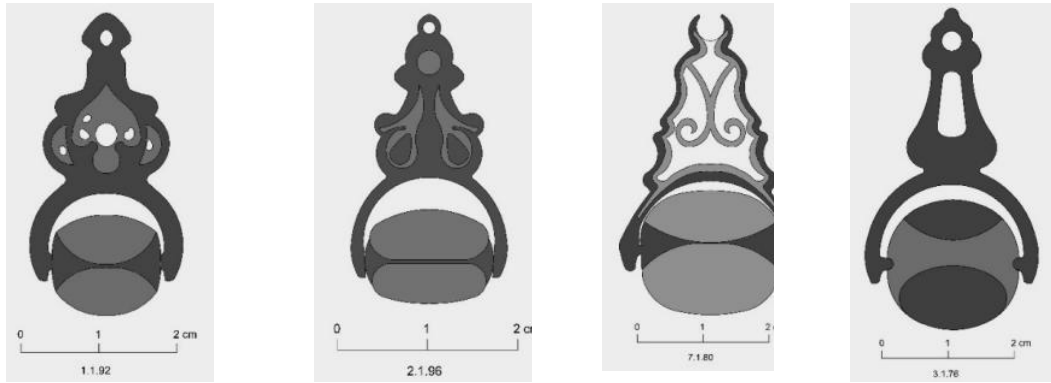
Tılsım mühürlerde Dört Halife ismi, Yedi Uyurların isimleri (Katalog no.6), Kur'ân-ı Kerim İsrâ Suresi 82.Ayet (Katalog no.19), Esmâ-ül Hüsna'dan bazıları (Katalog no.20), Yasin Suresi 58. Ayet ile “Bismillâhillezi lâ Yedurru” duası, Enam Suresi 73. Ayet (Katalog no.21), Dört Büyük Melek adı başına “kahtahtil” ibaresi getirilerek yazılmıştır. “Kahtahtil” iki kere anlamını taşımaktadır (Katalog no.21). Bu demek oluyor ki Dört Büyük Melek adı iki kere tekrarlanmıştır.

Mühürlerde döküm, kazıma ve kabartma teknikleri kullanılmıştır.

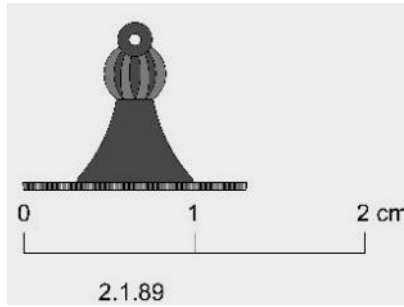
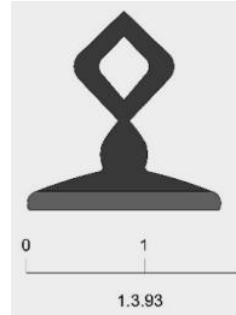
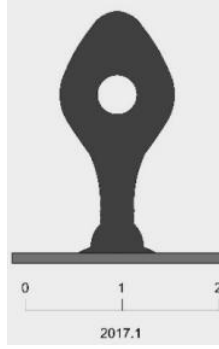
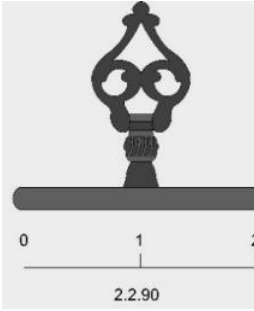
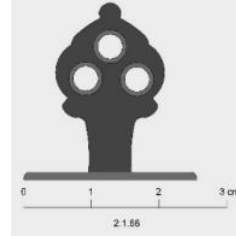
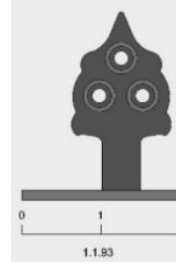
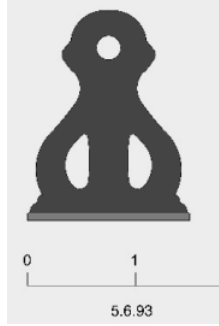
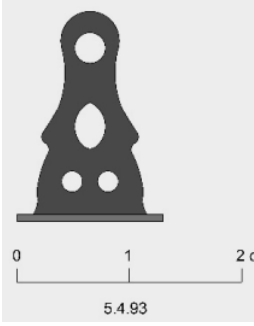
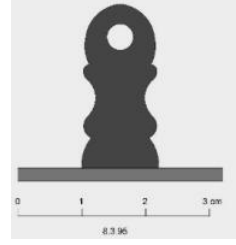
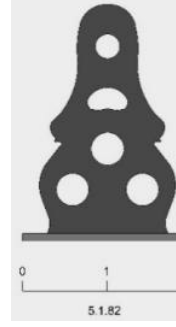
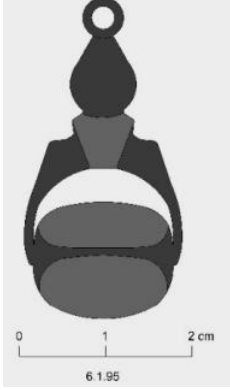
İncelenen mühürlerin 20 tanesinde yazı türü olarak Sülüs (Katalog no.3-5-6-7-8-9-10-11-12-14-15-16-17-19-20-23-25-26-29), 6 tanesinde Ta'lik (Katalog no.1-4-20-25-26-27), 4 tanesinde ise Rik'a (Katalog no.2-13-18-22) kullanılmıştır. Bir örnek ise divanî hatlıdır (Katalog no.27). 6 mühür örnekte istifli yazı görülmektedir (Katalog no. 12-15-17-23-25-28). Bu mühürlerde kullanılan istif genellikle tam daire formlu mühür şeklinin bir sonucu olarak etrafına tam daire dizilmesinden ibarettir. Üç yüzlü döner tablalı mühürlerde genel olarak her yüze farklı bir yazı türü kazıma geleneğinin aksine, araştırma kapsamındaki örneklerde her yüzde aynı yazı türü kullanılmıştır (Katalog no. 2-9-10-26-27).

Mühürlerde en çok tam daire (Katalog no. 5-7-8-11-12-13-14-15-16-17-18-19-20-21-22-23-24-25), oval (Katalog no.1-2-3-4-8-9-19-26-27) kullanılırken sadece 3 örnekte kare (Katalog no.6-29) ve 1 örnekte dikdörtgen (Katalog no.28) formlar görülmektedir.

Tutmalıklar, en az mühürler kadar sanatsal işlenmiştir. Bunlar düz, armudi ya da profilli şekillerde karımıza çıkmaktadır. Geç dönem özellikleri gösteren bitkisel süslemeler yaprak sırtlı “C” ve “S” kıvrımları, dolamadal, düz ve sarkıt biçimli palmetler ve volütler biçimindedir (Çizim 1). Ayrıca bazı örneklerde mühür tutmalıklarında kullanılan motifler o kişilerin mesleği veya hangi tarıkata mensup olduğu ile ilgili ipuçları vermektedir (Katalog no.15). Katalog no.14'teki mühür tutmalığında yer alan düşey dilimli sarık motifli mühür sahibinin devlet çalışması olabileceğini göstermektedir.



²¹ Evliyâ Çelebi, *Günümüz Türkçesiyle Evliya Çelebi Seyahatnâmesi: İstanbul*, Haz. Seyit Ali Kahraman-Yücel Dağlı, Yapı Kredi Yayınları, İstanbul, 2003, s.580.



Çizim 1: Mühür Tutmalıkları

Mühürler üzerinde görülen geometrik formlar tam daire (Katalog no. 12-15-17-24-25) ve oval kenar konturları biçimde olup (Katalog no.2-8), bir örnekte mühür yüzeyinin yirmibeş kareye bölüldüğü görülmektedir (Katalog no. 21).

Kenar konturu uygulamasında farklı örneklerden biri, zikzak motiflerinden oluşturulan stilize güneş tasviridir (Katalog no.9). Güneş, aydınlığı, iyiliği ve gücü sembolize etmektedir. Osmanlı'da bir gezegen olarak yedi gezegen içinde dördüncü sırayı alan güneş, Osmanlı minyatürlerinde de görülür. Falname minyatürleri içinde güneş sembolleri yer almaktadır²².



Fotoğraf 31. Falname, TSM H. 1703 (M.And'dan)

Mühürlerde yazı aralarında kullanılan bir diğer motif saadet düğümü motifidir (Katalog no.3). Saadet düğümü Anadolu'da Antik dönemden beri kullanılagelen geometrik motiflerden bir tanesidir. Birbiri içinden geçen iki ilmeğin oluşturduğu düğüm; birliğin yarattığı gücü, saadet ve mutluluğu ifade eden eski ve yaygın bir simgedir²³.



Fotoğraf 31. Osmanlı (H. 1115-M. 1703/1704) Sultan III.Ahmed Sikkesi (N.Dursun'dan²⁴)

Daha çok tılsım mühürlerde görülen Mühr-ü Süleyman motifi (Katalog no.20) farklı din ya da kültürlerde en yaygın olan tılsım işareti olarak görülmektedir. Mühr-ü Süleyman motifinin mühürlerde, muskalarda ve şifa taslarında kullanım sebebi kötü ruhlardan korunmak için tılsım

²² Metin And, *Minyatürlerle Osmanlı-İslâm Mitolojyası*, Yapı Kredi Yayınları, İstanbul,2008,s. 355.

²³ Altan Türe, “Herakles Düğümü/Saadet Düğümü: Birliğin Yarattığı Güç”, *Arkeoloji, Antropoloji ve Folklor Açısından Takılar ve Süs Eşyalarında Sembollerin Dili*, www.gizlimabet.com,12.06.2011.

²⁴ Necla Dursun, *Mardin Müzesi'ndeki İslami Dönem Sikkeleri* (Selçuk Üniversitesi Sosyal Bilimler Enstitüsü, Yayınlanmamış Doktora Tezi), Konya, 2011,s. 357.

özelliği taşımasıdır²⁵. Sadece mühürlerde değil İslami dönem sikkelerinde de görülmektedir (Fotoğraf.32).

Bitkisel süslemelerde ise daha çok gülçe, çok kollu stilize çiçek ve dal motifleri görülmektedir (Katalog no.6). Natüralist dal motifleri farklı bir örnekte kenar konturu olarak kullanılmıştır (Katalog no. 18). Aynı özellikte yarım daire formlu kontur uygulamasında çelenk motifi karşımıza çıkmaktadır (Katalog no. 23). Osmanlı geç dönem yabancı üslupların etkisiyle sanatımıza giren ve kendine özgü bir tarzda uygulanan rokoko tarzı çelenk motifi ortada bir kurdele ile bağlanmıştır.

Mühürler üzerinde figürlü süsleme motifleri de kullanılmıştır. Tılsım mühürde stilize edilmiş kuş ve akrep motifi işlenmiştir (Katalog no.19).

İncelenen örneklerde Rumca isimlere de rastlanmaktadır (Katalog no.11). Bu da aynı bölgede farklı kültürlerin mübadeleye kadar bu bölgede birlikte yaşadıklarını göstermektedir.

Sonuç

Osmanlı Döneminde ayrı bir zanaat haline gelen, bizzat padişah ve yöneticiler için hazırlanan bu el sanatı ürünlerinin ayrıntılı incelenip çalışılması gerekmektedir. Anadolu mühürleri çalışmalarına bakıldığı zaman bunların daha çok arkeolojik kazılarda ele geçirilen İslam öncesi dönemlere ait mühürler olduğu görülmektedir. İslami dönem mühürleri ile ilgili çalışmalar oldukça sınırlıdır. Kendine has yazı, form, tasvir ile süsleme nitelikleri taşıyan ve genel bir kalıp vermeyen mühürlerin hemen hepsinin tüm Türkiye müzelerinde yer alan örneklerin incelenip bilim dünyasına kazandırılması tarihi ve kültürel sürdürülebilirlik bakımından yarar sağlayacaktır.

Müze kataloğu olmaktan ziyade, mühürlerin ayrıntılı incelenip, yazıların okunarak, süsleme ve kompozisyonların tasnif edilmesi kapsamında, bilimsel değerlendirmelerini ortaya koymayı amaç edinilen bu çalışmayla, Niğde Müzesi'nde bulunan Osmanlı Dönemi mühürleri ayrıntılı bir biçimde yazı, form, süsleme, kompozisyon ve ikonografik anlamlarıyla ortaya konulmaya çalışılmıştır.

Osmanlı Mühürleri kapsamında incelediğimiz Niğde Müzesi örnekleri mühür çeşitlemesi bakımından özel bir koleksiyon olarak önem taşımaktadır.

Kaynakça

- AND, Metin, *Minyatürlerle Osmanlı-İslâm Mitologyası*, Yapı Kredi Yayınları, İstanbul,2008.
- BİLGİLİ, Nuray, *Türklerin Kozmik Sembolleri Tamgalar*, Hermes Yayınları, İstanbul, 2014.
- ÇAM, Nusret, "Türk ve İslâm Sanatlarında Altı Kollu Yıldız (Mühr-i Süleyman)(1)", *Prof.Dr. Yılmaz Önge Armağanı*, Selçuk Üniversitesi Basım Evi, Konya, 1993, s.207-230.
- DİNÇER, Nimet, "Anadolu Damga Mühürleri", *Ankara Üniversitesi Dil ve Tarih-Coğrafya Fakültesi Dergisi*, C.II, S.1,Ankara, 1943, s.73-81.

²⁵ Nusret Çam, "Türk ve İslâm Sanatlarında Altı Kollu Yıldız (Mühr-i Süleyman)(1)", *Prof.Dr. Yılmaz Önge Armağanı*, Selçuk Üniversitesi Basım Evi, Konya, 1993, s.221.

- DURŞUN, Necla, *Mardin Müzesi'ndeki İslami Dönem Sikkeleri* (Selçuk Üniversitesi Sosyal Bilimler Enstitüsü, Yayınlanmamış Doktora Tezi), Konya, 2011.
- EVLİYÂ ÇELEBİ, *Günümüz Türkçesiyle Evliya Çelebi Seyahatnâmesi: İstanbul*, Haz. Seyit Ali Kahraman-Yücel Dağlı, Yapı Kredi Yayınları, İstanbul, 2003.
- GÜLENSOY, Tuncer, *Orhun'dan Anadolu'ya Türk Damgaları-Damgalar, İmler, Enler*, Türk Dünyası Araştırmaları Vakfı, İstanbul, 1989.
- HAMMER, Joseph von-Purgstall, *Osmanlı Mühürleri*, Çev: Ümit Öztürk, Pera Turizm Yayınları, İstanbul 1999.
- KALLEK, Cengiz, "Bedûh", *Türkiye Diyanet Vakfı İslam Ansiklopedisi*, C. 5, İstanbul 1992, s.336-337.
- KUŞOĞLU, M. Zeki, *Tarihin Görgü Şahitleri Osmanlı Mühürleri*, İstanbul Büyükşehir Belediyesi Yayınları, İstanbul 2008.
- KUŞOĞLU, M. Zeki, "Mühürcülük-Osmanlı Dönemi", *Dünden Bugüne İstanbul Ansiklopedisi*, C. 6, İstanbul 1994, s.17-18.
- KUT, Günay- Nimet Bayraktar, *Yazma Eserlerde Vakıf Mühürleri*, Kültür ve Turizm Bakanlığı Yayınları, Ankara 1984.
- KÜTÜKOĞLU, Mübahat S., "Osmanlılarda Mühür", *Türkiye Diyanet Vakfı İslam Ansiklopedisi*, C. 31, İstanbul 2006, s.530.
- MASARACI, Yasemin, "İnanç Dünyamızın Gizemli Objeleri", *El Sanatları Dergisi*, S. 4, İstanbul 2007, s. 152-156.
- ORUÇ, Züriye, "Selçuklularda Bir Hâkimiyet Alâmeti Olan Mühür-Yüzük ve Kullanımı Üzerine Bir Değerlendirme", *Uluslararası Sosyal Araştırmalar Dergisi*, C. 10, S. 54, Samsun 2017, s.340-349.
- ÖLÇER, Cüneyt, "Osmanlı Mühürcülüğü", *Eczacıbaşı Sanat Ansiklopedisi*, C. 2, İstanbul 1997, s.1317-1318.
- TALİ, Şerife, "Giresun Müzesi'nde Bulunan Osmanlı Dönemine Ait Bir Grup Tılsım Mühür", *Turkish Studies*, S. 9/1, Ankara 2014, s.537-554.
- TALİ, Şerife, "Kayseri Etnografya Müzesinde Bulunan Osmanlı Dönemi Mühürleri Üzerine bir Değerlendirme" *Uluslararası Sosyal Araştırmalar Dergisi*, C. 6, S. 27, Ordu 2013, s.520-545.
- TAŞ, Necati Fahri – Nebi, Bozkurt, "Mühür" *Türkiye Diyanet Vakfı İslam Ansiklopedisi*, C. 31, İstanbul 2006, s.528-530.
- TUNÇ, Semra-Emine Yeniterzi, "Osmanlı Mühür Sanatı ve Klasik Türk Şiirinde Mühür", *Turkish Studies*, S. 8/1, Ankara 2013, s. 2633-2650.
- TÜRE, Altan, "Herakles Düğümü/Saadet Düğümü: Birliğin Yarattığı Güç", *Arkeoloji, Antropoloji ve Folklor Açısından Takılar ve Süs Eşyalarında Sembollerin Dili*, www.gizlimabet.com (E.T.12.06.2011).
- Uzunçarşılı, İsmail Hakkı, *Osmanlı Tarihi*, C. II, Türk Tarih Kurumu Yayınları, Ankara 1988.

<http://www.tdk.gov.tr/mühür> (E.T. 06.11.2018).